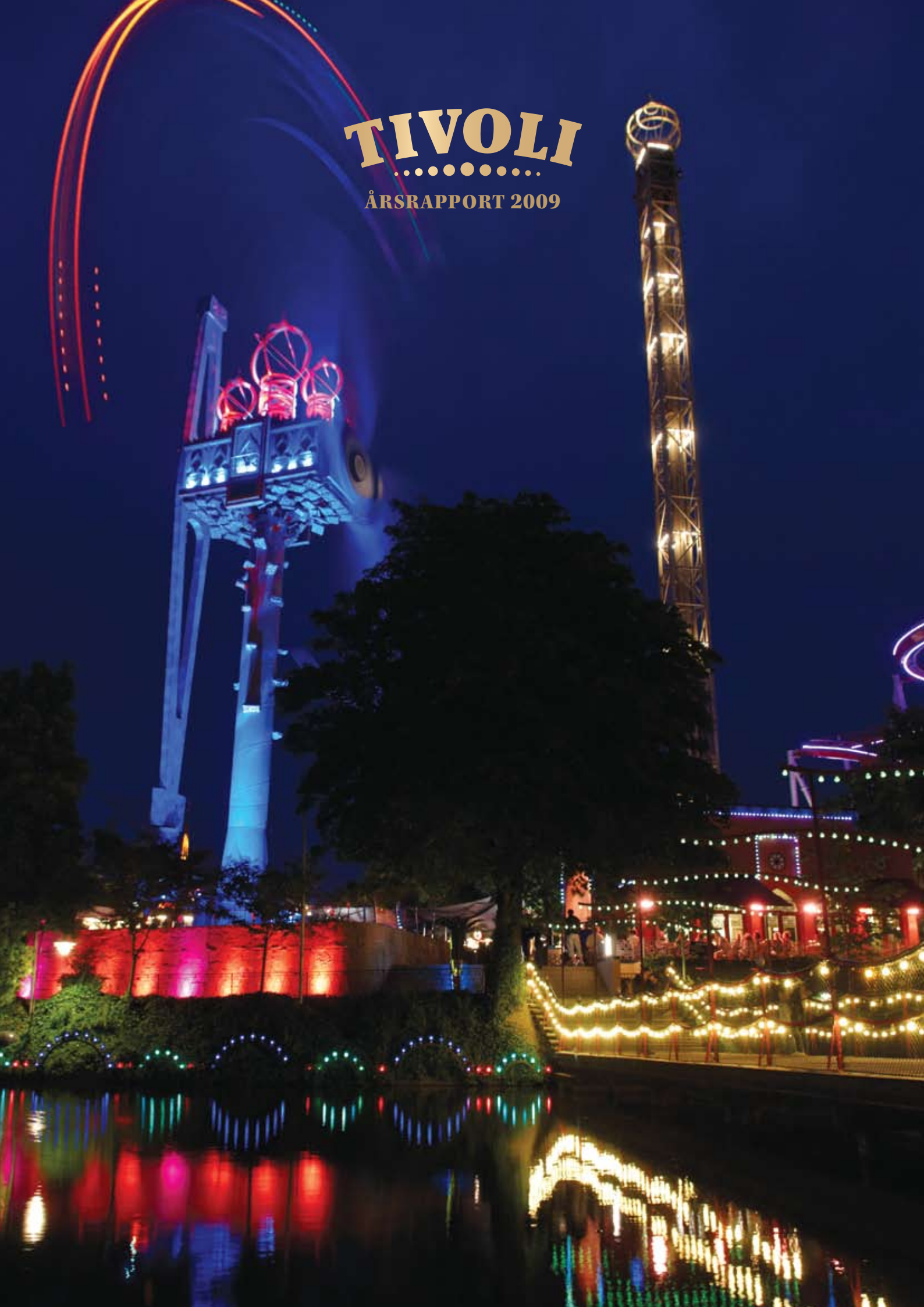


TIVOLI

.....

ÅRSRAPPORT 2009



Indhold

3	Formandens beretning
4	Hoved- og nøgletal
6	Påtegninger
8	Tivolis bestyrelse og ledelse
10	Årets gang
26	Regnskabsberetning
28	Planer for Tivolis fremtid
28	Datterselskab
28	Corporate Governance
30	Tivolis samfundsansvar
32	Aktionærinformation
33	Aktie- og udbyttенøgletal
36	Resultatopgørelse
36	Totalindkomstopgørelse
37	Pengestrømsopgørelse
38	Balance
40	Egenkapitalopgørelse
41	Noter
60	Supplerende information
62	Tivolis sponsorer
63	Kolofon



Formandens beretning

En rutschebanetur. Hvor ofte hører man ikke det billede anvendt om virksomheders økonomiske forhold i disse tider? For 2009 kan man også passende sige om Tivoli, at året har været en rutschebanetur.

Hvad den økonomiske krise ville betyde for Tivoli, var svært at forudsæ. Vi valgte at investere i nye aktiviteter og arrangementer på det sædvanlige, høje niveau i tiltro til, at danskerne fortsat ville søge til Tivoli, måske endda i højere grad end sædvanligt, hvis ferierejsen til udlandet blev sparet væk. Og gæsterne var også glade for den nye forlystelse Vertigo såvel som streetshowet Columbines Karneval og den nye balletpantomime Svinedrengen med scenografi og kostumer af Dronning Margrethe. Men turisterne svigtede. Den generelle nedgang i turismen i København blev forstærket af finanskrisen, og især svenskerne blev væk. At det alligevel lykkedes at ende på samme besøgstal for sommersæsonen som året før, er meget tilfredsstillende. En af grundene til denne relative succes var, at Tivolis medarbejdere sæsonen igennem formåede at agere i forhold til situationen. Intensiv kontakt til diverse samarbejdspartnere med gode tilbud og kampagner såvel som nye attraktive produkter som All-Inclusivepakker havde deres virkning. Halloween i Tivoli overraskede positivt ved at tiltrække 20.000 gæster flere end året før. Scenografien blev rost i endnu højere grad end tidligere, og selv nogle regnvejrsdage kunne ikke tage gejsten fra Tivoli-gæsterne, som strømmede til.

Det, der til gengæld godt kunne afskrække gæsterne under Jul i Tivoli, var udsigten til trafikchaos og voldsomme de-

monstrationer i indre København i forbindelse med klimatopmødet COP15. Cirka 100.000 gæster mistede Tivoli i løbet af de 14 dage, COP15 varede. Sæsonen havde også seks åbningsdage færre end 2008, så alt i alt var besøgstallet 127.000 lavere end året før. Dette medførte en nedjustering af forventningerne til årets resultat som blev meddelt på en af årets allersidste dage. Forventningerne faldt fra 30 – 40 mio. kr. i resultat før skat, til 20 – 30 mio. kr.

Når vi tager konjunkturerne i betragtning, må årets resultat på 21,0 mio. kr. før skat anses for tilfredsstillende, skønt det ikke er det ønskede niveau på sigt. Nedjusteringen påvirker ikke direkte investeringerne for 2010. Men det er klart, at der skal vises tilbageholdenhed med omkostningerne generelt. Det store hus Nimb er nu fuldt indfaset i Tivolis organisation og har haft en god økonomisk fremgang i 2009.

Tivoli oplever en faldende omsætning per gæst, hvilket især kan henføres til det faldende antal turister blandt vores gæster, da turister normalt har et højere forbrug end danske gæster. Tivoli skal således være parat med attraktive tilbud til de tilrejsende, men fraværet af turister rammer hele oplevelsesbranchen hårdt i disse år, og alle gode kræfter bør derfor samles om tiltag, der kan stimulere turismen.

Jørgen Tandrup
Bestyrelsesformand

Hoved- og nøgletal



Tivoli blev besøgt af 2.810.000 gæster i sommersæsonen 2009, af 275.000 gæster under Halloween og af 783.000 gæster under Jul i Tivoli.

Det samlede besøgstal blev således 3.868.000 i 2009 mod 3.973.000 i 2008, svarende til en tilbagegang på 2,6%.

Selskabets omsætning blev 622,4 mio.kr. mod 602,2 mio.kr. for den tilsvarende 12 måneders periode i 2008.

Resultat før skat blev et overskud på 21,0 mio.kr., mod 21,7 mio.kr. i 2008 for den tilsvarende 12 måneders periode.



Bestyrelsen indstiller til generalforsamlingen, at der udloddes et udbytte for regnskabsåret på 25% af årets resultat efter skat svarende til 3,9 mio.kr.

Forventninger til 2010

I lyset af den fortsatte usikkerhed om verdensøkonomien forventes der ikke vækst i Tivolis gæstetal for 2010, men det forventes, at Selskabet vil slutte året med et overskud på niveau med 2009.

Begivenheder efter regnskabsårets udløb

Der er ikke indtruffet begivenheder af væsentlig karakter efter regnskabsårets udløb.

FEM ÅRS HOVEDTAL	2009 (12 mdr.)	2008 (9 mdr.)	2007/08 (12 mdr.)	2006/07 (12 mdr.)	2005/06 (12 mdr.)
mio.kr.					
Omsætning inkl. forpagtere og lejere	948,2	951,8	1.031,6	983,9	882,5
Omsætning	622,4	569,3	581,7	579,8	467,2
Nettoomsætning	574,8	531,0	535,0	534,2	427,1
Omkostninger før af- og nedskrivninger	528,5	434,6	481,0	463,5	362,4
Resultat før af- og nedskrivninger	93,9	134,7	100,7	116,3	104,8
Af- og nedskrivninger	61,9	44,4	63,6	59,4	52,8
Resultat af primær drift (EBIT)	32,0	90,3	37,1	56,9	52,0
Finansielle poster, netto	-11,0	-12,9	-8,7	-4,6	-2,1
Resultat før skat	21,0	77,4	28,4	52,3	49,9
Årets resultat	15,7	56,5	20,5	37,6	34,9
Årets totalindkomst	15,9	49,8	20,5	37,6	34,9
Langfristede aktiver	872,4	825,9	801,9	722,2	654,4
Kortfristede aktiver	68,1	72,2	88,9	82,0	54,6
Aktiver i alt	940,5	898,1	890,8	804,2	709,0
Aktiekapital	57,2	57,2	57,2	57,2	57,2
Egenkapital	588,0	580,5	535,8	524,7	495,8
Langfristede forpligtelser	109,2	110,6	3,0	-	-
Kortfristede forpligtelser	243,3	207,0	352,0	279,5	213,2
Investeret kapital	795,7	757,9	784,5	713,1	609,1
Pengestrøm fra driftsaktivitet	72,7	153,8	93,5	68,6	106,2
Pengestrøm til investeringsaktivitet	-62,7	-73,8	-140,4	-130,3	-152,8
Heraf til investering i materielle aktiver	-63,8	-68,3	-134,7	-126,5	-150,6
Pengestrøm fra finansieringsaktivitet	-19,5	-60,7	41,3	63,2	46,1
Pengestrøm i alt	-9,5	19,3	-5,6	1,5	-0,5
FEM ÅRS NØGLETAL	2009 (12 mdr.)	2008 (9 mdr.)	2007/08 (12 mdr.)	2006/07 (12 mdr.)	2005/06 (12 mdr.)
Overskudsgrad (EBIT-margin)	6%	17%	7%	11%	12%
Afkastgrad	4%	10%	4%	8%	8%
Likviditetsgrad	28%	35%	25%	29%	26%
Egenkapitalandel (soliditet)	63%	65%	60%	65%	70%
Afkast af investeret kapital (ROIC)	4%	12%	5%	9%	9%
Egenkapitalens forrentning	2,7%	10,1%	3,9%	7,4%	7,3%
Resultat pr. 100 kr. aktie (EPS), kr.	27,5	98,8	35,9	65,8	61,0
Udbytte pr. 100 kr. aktie, kr.	6,87	14,76	9,00	16,44	15,22
Børskurs, ultimo, kr.	3.239	3.000	3.800	4.370	3.613
Antal medarbejdere ¹⁾	782	818	695	688	476

Gennemsnitligt antal medarbejdere beregnet på hele kalenderåret 2008 (12 måneder) udgør 717.

1) Beregning af antal medarbejdere foretages efter ATP-metoden.

Hoved- og nøgletal er udarbejdet i overensstemmelse med Den Danske Finansanalytikerforenings 'Anbefalinger og Nøgletal 2005', bortset fra resultat pr. aktie (EPS) og udvandet resultat pr. aktie (EPS-D), der opgøres i overensstemmelse med IAS 33. Regnskabsgrundlaget er for alle årene IFRS.

Påtegninger

Ledelsespåtegning

Bestyrelse og direktion har dags dato behandlet og godkendt årsrapporten for 2009 for Tivoli A/S.

Årsrapporten er aflagt i overensstemmelse med International Financial Reporting Standards som godkendt af EU og yderligere danske oplysningskrav til årsrapporter for børsnoterede selskaber.

Det er vores opfattelse, at årsregnskabet giver et retvisende billede af Selskabets aktiver, passiver og finansielle stilling pr. 31. december 2009 samt af resultatet af Selskabets aktiviteter og pengestrømme for regnskabsåret 1. januar – 31. december 2009.

Det er endvidere vores opfattelse, at ledelsesberetningen indeholder en retvisende redegørelse for udviklingen i Selskabets aktiviteter og økonomiske forhold, årets resultat og Selskabets finansielle stilling, samt en beskrivelse af de væsentligste risici og usikkerhedsfaktorer, som Selskabet står overfor.

Årsrapporten indstilles til generalforsamlingens godkendelse.

København, den 23. marts 2010

Direktion:

Lars Liebst
 Adm. direktør

Claus Dyhr
 Økonomidirektør

Bestyrelse:

Jørgen Tandrup
 Formand

Tommy Pedersen

Ulla Brockenhuus-Schack

John Høegh Berthelsen

Tom Christiansen

Den uafhængige revisors påtegning

Til aktionærerne i Tivoli A/S

Vi har revideret årsregnskabet for Tivoli A/S for regnskabsåret 1. januar - 31. december 2009, siderne 36-59. Årsregnskabet omfatter resultatopgørelse, totalindkomstopgørelse, aktiver, passiver, egenkapitalopgørelse, pengestrømsopgørelse og noter. Årsregnskabet udarbejdes efter International Financial Reporting Standards som godkendt af EU og yderligere danske oplysningskrav for børsnoterede selskaber. Ledelsesberetningen, der ikke er omfattet af revisionen, udarbejdes ligeledes efter danske oplysningskrav for børsnoterede selskaber.

Ledelsens ansvar for årsrapporten

Ledelsen har ansvaret for at udarbejde og aflægge et årsregnskab, der giver et retvisende billede i overensstemmelse med International Financial Reporting Standards som godkendt af EU og yderligere danske oplysningskrav for børsnoterede selskaber. Dette ansvar omfatter udformning, implementering og opretholdelse af interne kontroller, der er relevante for at udarbejde og aflægge et årsregnskab, der giver et retvisende billede uden væsentlig fejlinformation, uanset om fejl-

informationen skyldes besvigelser eller fejl. Ansvaret omfatter endvidere valg og anvendelse af en hensigtsmæssig regnskabspraksis og udøvelse af regnskabsmæssige skøn, som er rimelige efter omstændighederne. Ledelsen har endvidere ansvaret for at udarbejde en ledelsesberetning, der indeholder en retvisende redegørelse i overensstemmelse med danske oplysningskrav for børsnoterede selskaber.

Revisors ansvar og den udførte revision

Vores ansvar er at udtrykke en konklusion om årsregnskabet på grundlag af vores revision. Vi har udført vores revision i overensstemmelse med danske revisionsstandarder. Disse standarder kræver, at vi lever op til etiske krav samt planlægger og udfører revisionen med henblik på at opnå høj grad af sikkerhed for, at årsregnskabet ikke indeholder væsentlig fejlinformation.

En revision omfatter handlinger for at opnå revisionsbevis for de beløb og oplysninger, der er anført i årsregnskabet. De valgte handlinger afhænger af revisors vurdering, herunder vurderingen af risikoen for væsentlig fejlinformation i årsregnskabet, uanset om fejlinformationen skyldes besvigelser eller fejl. Ved risikovurderingen overvejer revisor interne kontroller, der er relevante for virksomhedens udarbejdelse og aflæggelse af et årsregnskab, der giver et retvisende billede med henblik på at udforme revisionshandling, der er passende efter omstændighederne, men ikke med det formål at udtrykke en konklusion om effektiviteten af virksomhedens interne kontrol. En revision omfatter endvidere stillingtagen til, om den af ledelsen anvendte regnskabspraksis er passende, om de af ledelsen udøvede regnskabsmæssige skøn er rimelige, samt en vurdering af den samlede præsentation af årsregnskabet.

Det er vores opfattelse, at det opnåede revisionsbevis er tilstrækkeligt og egnet som grundlag for vores konklusion.

Revisionen har ikke givet anledning til forbehold.

Konklusion

Det er vores opfattelse, at årsregnskabet giver et retvisende billede af Selskabets aktiver, passiver og finansielle stilling pr. 31. december 2009 samt af resultatet af Selskabets aktiviteter og pengestrømme for regnskabsåret 1. januar - 31. december 2009 i overensstemmelse med International Financial Reporting Standards som godkendt af EU, og yderligere danske oplysningskrav for børsnoterede selskaber.

Udtalelse om ledelsesberetningen

Vi har i henhold til årsregnskabsloven gennemlæst ledelsesberetningen. Vi har ikke foretaget yderligere handlinger i tillæg til den gennemførte revision af årsregnskabet. Det er på denne baggrund vores opfattelse, at oplysningerne i ledelsesberetningen er i overensstemmelse med årsregnskabet.

København, den 23. marts 2010

PricewaterhouseCoopers

Statsautoriseret Revisionsaktieselskab

Carsten Gerner
 Statsautoriseret revisor

Susanne Funder
 Statsautoriseret revisor



Tivolis bestyrelse og ledelse

Bestyrelse

Jørgen Tandrup

Født i 1947
Cand. merc.

Formand for bestyrelsen i 2008, indtrådt i bestyrelsen i 2000.

Genvalgt til bestyrelsen i 2008, valgperiode udløber i 2010.

- ❖ Bestyrelsesformand for Danisco A/S, Skandinavisk Holding A/S, Scandinavian Tobacco Group A/S, Skodsborg Sundhedscenter A/S samt Fonden til Markedsføring af Danmark.
- ❖ Næstformand i bestyrelsen for Chr. Augustinus Fabrikker Aktieselskab.
- ❖ Bestyrelsesmedlem i Augustinus Fonden, Fritz Hansen A/S, Skodsborg Sundpark A/S samt Rungsted Sundpark A/S.

Kontaktdata: Scandinavian Tobacco Group A/S, Sydmarken 42, 2860 Søborg.

Særlige kompetencer:

- ❖ Ledelsererfaring fra en lang række danske samt internationale selskaber.
- ❖ Erfaring inden for Business-to-Consumer med produktion, salg samt branding som tidl. adm. direktør for Skandinavisk Tobakskompagni A/S.
- ❖ Erhvervspolitisk erfaring som tidligere medlem af hovedbestyrelsen i Dansk Industri.

Aktiebeholdning:

Beholdning af Tivoli-aktier pr. 31. december 2009: 20
Salg af Tivoli-aktier i regnskabsåret 2009: 0
Køb af Tivoli-aktier i regnskabsåret 2009: 20

Tommy Pedersen

Født i 1949
HD i regnskabsvæsen samt i organisation og strategisk planlægning.

Indtrådt i bestyrelsen i 2000. Genvalgt til bestyrelsen i 2008, valgperiode udløber i 2010.

- ❖ Adm. direktør for Chr. Augustinus Fabrikker Aktieselskab og Augustinus Fonden.
- ❖ Bestyrelsesformand for LD Invest Holding A/S, Fondsmæglerselskabet LD Invest A/S, Gjensidiges Arbejdsskadeforsikring A/S, Rungsted Sundpark A/S samt Skodsborg Sundpark A/S.
- ❖ Næstformand for Jeudan A/S, Næstformand Royal Unibrew A/S.
- ❖ Bestyrelsesmedlem i Brock & Michelsen A/S med datterselskaber (2), Peter Bodum A/S, Pharmacosmos Holding A/S med datterselskab, Skandinavisk Holding A/S, Scandinavian Tobacco Group A/S samt Løvenholmen Fonden.

Kontaktdata: Chr. Augustinus Fabrikker Aktieselskab, Amaliegade 47, 1256 København K.

Særlige kompetencer:

- ❖ Ledelsererfaring fra en lang række danske samt internationale selskaber.
- ❖ Bank samt finans som adm. direktør for Augustinus Fonden og tidl. bankdirektør for Bikuben Girobank A/S.
- ❖ Ejendomsudvikling samt administration som bestyrelsesmedlem i Jeudan A/S.
- ❖ Erfaring inden for Business-to-Consumer med produktion, salg samt branding som bestyrelsesmedlem for Bodum A/S, Royal Unibrew A/S samt Skandinavisk Tobakskompagni A/S.

Aktiebeholdning:

Beholdning af Tivoli-aktier pr. 31. december 2009: 14
Salg af Tivoli-aktier i regnskabsåret 2009: 0
Køb af Tivoli-aktier i regnskabsåret 2009: 0

Ulla Brockenhuus v. Schack

Født i 1961
MBA, Columbia Business School N.Y.

Indtrådt i bestyrelsen i 2009. Valgperiode udløber i 2010.

- ❖ Managing partner i SEED Capital Denmark K/S.
- ❖ Managing director i DTU Symbion Innovation A/S.
- ❖ Medlem af bestyrelsen for Alkalon A/S, Amminex A/S, Cellatrix AB, DVCA, Højteknologifonden samt Mary Fonden.

Kontaktdata: SEED Capital Denmark, Diplomvej 381, 2800 Kgs. Lyngby.

Særlige kompetencer

- ❖ Oplevelsesøkonomien som medstifter af Media Invest, tidligere bestyrelsesformand for IO Interactive A/S samt ledende medarbejder i Egmont-gruppen.
- ❖ Forretningsstrategi, forretningsudvikling samt innovation som managing partner i SEED Capital Denmark K/S samt tidligere managementkonsulent hos McKinsey & Co Inc.
- ❖ Økonomistyring, regnskabsvæsen samt revision som managing partner i SEED Capital Denmark samt managing director i DTU Symbion Innovation A/S.

Aktiebeholdning:

Beholdning af Tivoli-aktier pr. 31. december 2009: 10
Salg af Tivoli-aktier i regnskabsåret 2009: 0
Køb af Tivoli-aktier i regnskabsåret 2009: 10

Tom Christiansen

Født i 1959
Elektriker

Indtrådt i bestyrelsen i 2006 valgt af Selskabets medarbejdere. Valgperiode udløber i 2010.

- ❖ Elektriker samt fællestillidsrepræsentant i Tivoli A/S.

Kontaktdata: Tivoli A/S, Vesterbrogade 3, 1630 København V.

Særlige kompetencer:

- ❖ Arbejdsmiljø som tidl. bestyrelsesmedlem i BST Miljøservice.

Aktiebeholdning:

Beholdning af Tivoli-aktier pr. 31. december 2009: 0

Salg af Tivoli-aktier i regnskabsåret 2009: 0

Køb af Tivoli-aktier i regnskabsåret 2009: 0

John Høegh Berthelsen

Født i 1969

Indtrådt i bestyrelsen i 2008 valgt af Selskabets medarbejdere.
Valgperiode udløber i 2010.

- ❖ Projektkoordinator Salg samt kontrollør i Tivoli A/S.

Kontakt detaljer: Tivoli A/S, Vesterbrogade 3,
1630 København V.

Særlige kompetencer:

- ❖ Gæsteservice samt salg i forhold til forretningssegmentet.

Aktiebeholdning:

Beholdning af Tivoli-aktier pr. 31. december 2009: 0

Salg af Tivoli-aktier i regnskabsåret 2009: 0

Køb af Tivoli-aktier i regnskabsåret 2009: 0



Direktion

Adm. direktør

Lars Liebst

Født i 1956

Tiltrådt som adm. direktør i 1996.

- ❖ Bestyrelsesformand for TV2|DANMARK A/S samt Industriens Almene Arbejdsgiverforening.
- ❖ Medlem af DI's Hovedbestyrelse.
- ❖ Bestyrelsesmedlem i Illum A/S.
- ❖ Medlem af bestyrelsen for Dronning Ingrid's Hæderslegat.

Aktiebeholdning:

Beholdning af Tivoli-aktier pr. 31. december 2009: 15

Salg af Tivoli-aktier i regnskabsåret 2009: 0

Køb af Tivoli-aktier i regnskabsåret 2009: 0

Økonomidirektør

Claus Dyhr

Født i 1967

Tiltrådt som økonomidirektør i 2008.

- ❖ Bestyrelsesmedlem i Movement A/S

Aktiebeholdning:

Beholdning af Tivoli-aktier pr. 31. december 2009: 10

Salg af Tivoli-aktier i regnskabsåret 2009: 0

Køb af Tivoli-aktier i regnskabsåret 2009: 10

Chefgruppe

Dorthe W. Barsøe

Født 1966. Udnævnt 2006.

Vicedirektør, Marketing

Frans Fossing

Født 1967. Udnævnt 2009.

Vicedirektør, Salg

Dorte Gleie

Født 1967. Udnævnt 2005.

Vicedirektør, Tivoli Eateertainment

Mogens C. Ramslov

Født 1963. Udnævnt 2010.

Vicedirektør, Drift

Stine Lolk

Født 1972. Udnævnt 2002.

Vicedirektør, HR & Kommunikation

Finn Sture Madsen

Født 1966. Udnævnt 2002.

Vicedirektør, Tivoli Ejendom

Peter Rose

Født 1959. Udnævnt 2001.

Underholdningschef

Kasper Schumacher

Født 1974. Udnævnt 2007.

Vicedirektør, Service

Årets gang

Udfordringer når krisen raser

Hvad kommer finanskrisen til at betyde for os i 2009? Spørgsmålet blev stillet af alle i oplevelsesindustrien. Også i Tivoli havde vi den udfordring. For os gjaldt det dels om at fastholde de danske gæster, dels om at forholde os til konsekvenserne af den lave svenske kronekurs.

Den svenske krone var ekstra svag i forhold til den danske i 2009. For at imødekomme det svenske marked blev der indgået en række billetsamarbejder med transportører i Skåne om rabat på entré og årskort til Tivoli, hvis man købte billet gennem den skånske samarbejdspartner eller kunne fremvise billet til bro eller færge ved Tivolis billetluge. Det er en samarbejdsform, som alle attraktioner benytter, og som har eksisteret i mange år, fx med Storebæltsbroen, men i denne svenske sammenhæng skabte det nærmest mediestorm i april og blev anset for diskriminerende mod danske Tivoli-gæster. Ikke desto mindre fortsatte ordningerne, men kunne ikke opveje den generelle nedgang i antallet af svenske turister i København. For Tivolis vedkommende skønnes det, at nedgangen blev 40%, svarende til 110.000 gæster i forhold til 2006.

Svenskerne er den største gruppe udenlandske gæster i Tivoli, men ikke den eneste. Det gælder generelt, at turismen i København er faldende, og det er ikke et problem, som kan løses af Tivoli alene gennem billetsamarbejder. Derfor er Tivoli gået aktivt ind i debatten om bedre vilkår for oplevelsesbranchen i netværk med andre store interessenter. Netværket har fokus på de overordnede linjer i forhold til prioriteringer, turismens organisering og rammevilkår, og adresserer dermed problemer i forhold til den statslige og regionale markedsføringsindsats og de økonomiske vilkår for branchen, fx momsen, som i Danmark er 25 % på alt, hvor de omkringliggende lande typisk har differentieret momsen og sænket den væsentligt på hotelovernatning og restaurantbesøg.

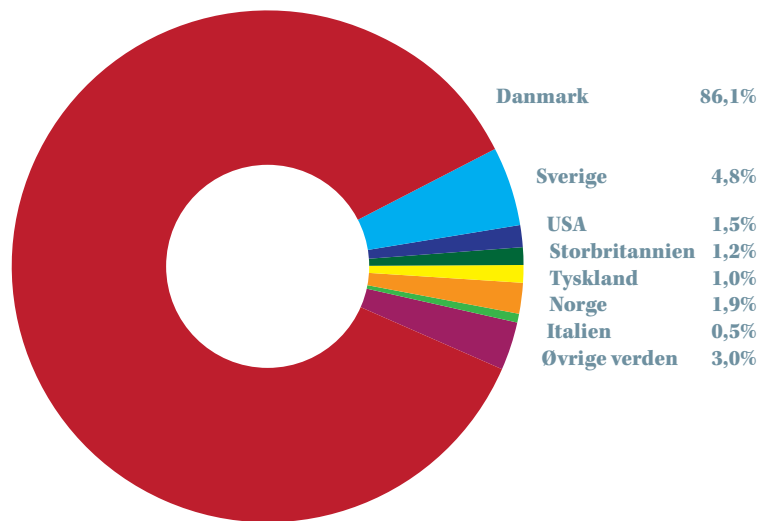
I de usikre økonomiske tider er det igen blevet vigtigt at fokusere på pris og værdi-for-pengene i forhold til forbrugere. Det er også vigtigt at have de redskaber til rådighed, som gør det muligt at være fleksibel og agere på akut opståede behov. All-Inclusivepakkerne, der blev introduceret i 2009, opfylder disse kriterier. Pakkerne består af entré, Turpas, et måltid mad mm, altså en hel Tivoli-tur, til en meget favorabel pris. Pakkerne sælges forud, primært fra Tivolis webshop, hvilket holder salgsomkostningerne nede og gør det muligt for de deltagende restauranter at tage højde for fx travle og mindre travle perioder. All-Inclusivepakkerne er samtidig et skridt på vejen mod, at Tivoli kan blive en egentlig destinationspark, som kan tilbyde turister fra ind- og udland ydelser i flere led af turismeværdikæden.

Når Arp-Hansen Hotel Groups store Tivoli Hotel åbner i sommeren 2010 føjes endnu et led på, idet det bliver muligt at bestille en komplet Tivoli-ferie.

Erhvervssalget har også været i fokus gennem opsøgende

Nationalitetsfordeling

Tivoli-gæster 2009

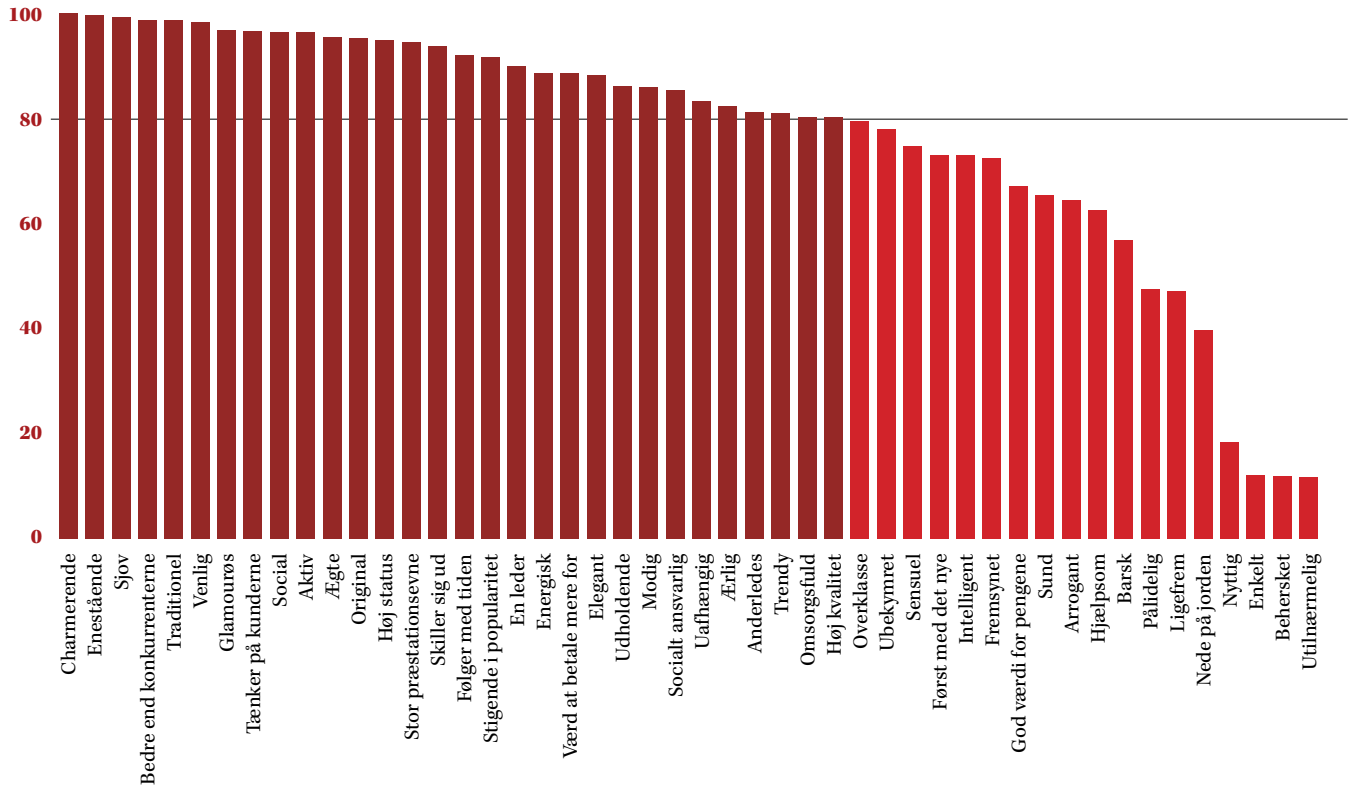


salg til virksomheder, som tilbydes årskort, møder og selskaber samt billetter til forestillinger, især i Glassalen. Området viser en god udvikling, især inden for salget af årskort og firmaarrangementer, hvor hele Tivoli kommer i brug, fx familiedage for virksomhedernes medarbejdere.

Finanskrisen har generelt krævet fleksibilitet og evne til at reagere hurtigt bl.a. på omkostningssiden, men den har også lagt en dæmper på de langsigtede planer. Således er der ingen forventning om, at byggeprojektet Tivoli Kanten kan realiseres inden for de første par år. Byggetilladelser er fortsat under behandling i Københavns Kommune. Projektet vil ikke blive sat i gang før der er indgået aftaler om lejemål og finansiering af fase 1 fra hjørnet af Vesterbrogade til Nimb.

Når alt kommer til alt, så er opgaven dog klar for alle. Tivolis mission er formuleret: Vi vil betage vores gæster. Det betyder, at vi skal åbne Haven sommer, efterår og jul og tilbyde oplevelser af høj kvalitet til de mange gæster, som fortsat besøger Tivoli. Takket være Tivolis lange historie og unikke position, er det lettere at navigere i krisetider, og de nøgleord, som er centrale for at drive Tivoli videre, er også dem, som gæsterne forbinder med Haven. Det fremgår af den årlige imageanalyse BAV (Brand Asset Valuator), hvor respondenterne bliver bedt om at udtrykke, i hvor høj grad Tivoli efter deres mening lever op til forskellige begreber. 100 point er udtryk for en fuldkommen sammenhæng mellem Tivoli og begrebet. Er værdien 80 eller mere siger man, at Tivoli ejer værdien.

BAV, Tivoli-værdier



Tivoli-Garden besøgte i efteråret Disneyland Paris, hvor Garden havde det ærefulde hverv at gå i spidsen for den store parade som en såkaldt pre-parade.

Forskønelser

Tivoli slog portene op den 8. april til spæde forårstegn og påskeferie. Gæsterne kunne beundre forskønelser af Det muntre Hjørne, der er blevet tilpasset Himmelskibets og Radiobilernes design, og som fik et nyt indslag i form af Det store Ur, et lille pariserhjul. Faktisk er der tale om genbrug af forlystelsen Den blå Safir fra Orienten, som måtte forlade sin plads til fordel for Vertigo.

De mest trofaste og velbevandrede gæster beundrede alléen som zigzagger sig forbi Grøften og Glassalen. Den blev nemlig lagt om med rodvenligt bærelag af hensyn til lindetræerne. Klinkerne er specialdesignede til Tivoli og giver mulighed for at lægge forskellige geometriske mønstre på Tivolis stier.

Tivoli medarbejdere var trukket i nye uniformer til sæsonstarten. Uniformerne er udviklet i et samarbejde mellem Indiform og Tivolis medarbejdere, og skal opfylde flere formål. De skal være praktisk, godt arbejdstøj, men de skal også signalere Tivoli: Fornøjelse, kvalitet og traditioner, og de skal kunne kombineres på mange måder, så de er brugbare for flere medarbejdergrupper på en gang. Tøjet skal kunne vaskes mange gange og stadig være pænt, det skal føles rart på kroppen, det skal fungere i mange slags vejr, der skal være de nødvendige lommer og stropper, det skal klæde både de høje og de lave... Men øvelsen er lykkedes; uniformerne er blevet godt modtaget hos alle.



Nimb under omstilling

Siden 1. januar 2009 har Nimb været ejet og drevet af Tivoli. Konceptet er fastholdt, Nimb skal være Københavns førende gourmethus, men økonomien skal på plads, så huset Nimb i fremtiden kan bidrage positivt til Tivolis bundlinje.

Nimb fik opmærksomhed i vuggedage ved sin genåbning i maj 2008, og den positive modtagelse kommer stadig huset til gode. De smukke omgivelser har været baggrund for mødeshow, møder og selskaber, og de førende internationale rejse- og livsstilsmedier står stadig i kø for at besøge Nimb Hotel.

Som det eneste hotel i Danmark er Nimb Hotel blevet medlem af Small Luxury Hotels of the World, en eksklusiv samling af verdens mest vidunderlige hoteller, og hotellet kom også på det internationale magasin Condé Nast Travelers Hot List 2009.

I Restaurant Herman kunne man i marts glæde sig over tildelingen af en Michelin-stjerne i guiden Main Cities of Europe. Senere på året blev restauranten kåret som Årets Restaurant 2009 i Gudme-Raaschou Spiseguide.

Restaurantchef Jacob Kocemba fra Restaurant Herman tilførte huset yderligere ære, da han i maj deltog i de uofficielle verdensmesterskaber for tjenere, som blev afholdt i Hué i Vietnam, og vandt titlen som verdens bedste tjener. Senere på året modtog han Årets Gericke for sin dygtighed. Prisen uddeles af de danske madanmeldere.

Gourmet-cocktails er et nyt begreb på Nimb Bar, som nu ledes af en af verdens førende barchefs, som tryller med friske råvarer og opskrifter fra hele verden, når han mikser sine velsmagende drinks. Baren er fortsat lounge for hotelgæsterne, men lægger i øvrigt hus til mange forskellige arrangementer, bl.a. foredrag og netværksmøder.



Tivoli har videreført Nimb Mejeri, som nu drives som økologisk eksperimentalmejeri sammen med Øllingegaard, som ejes af Solhvervfonden. Mejeriet producerer nicheprodukter som chokolademælk, yoghurt, smør i flere smagsvarianter og nyheden pandekagedej på flasker. Alle produkter er økologiske, produceret af mælk fra sjællandske jerseykøer.

Nimb Brasserie er langsomt ved at finde sig selv i den vanskelige mellemklasse af restauranter, hvor konkurrencen er stor. Ved nytårstid tog et nyt talentfuldt kokketeam over, som lægger vægten på de gode, danske råvarer, med skiftende menuer, der passer til årstiderne. I Brassieriet vil man med jævne mellemrum kunne sætte tænderne i oksekød fra Svanninge Bjerge. Kødet er af særlig høj kvalitet, da det kommer fra racen Welsh Black, som afgræsser lysningerne i det naturskønne område. Når tiden er inde, skydes kvæget ude på marken, hvilket er mindre stressende, end hvis det foregik på et slagteri.

Brassieriet har, som resten af huset, fået en ansigtsløftning med plakater fra Tivolis store samling af gamle, originale Tivoli-plakater. John Loring, chefdesigner hos Tiffany's, stor Tivoli-fan og designkonsulent på lyssætningen til Jul i Tivoli, har personligt udvalgt Tivoli-plakater til hele huset. I Vinoteket, som har dobbeltrollen som husets vinkælder og rustik restaurant, arbejdes der også på at udbrede kendskabet til dette skatkammer for vinentusiaster.

I det store butiksløkkale har Andersen Bakery åbnet en flot og elegant multi-butik, hvor der både er servering, take-away og bagerudsalg. Gourmet-hotdogs er også vendt tilbage til Bernstorffsgade i Andersen Bakerys lille annektsbutik.



Stjernekokke fik egen have

Paul Cunningham på The Paul opretholdt sin Michelinstjerne i den feterede guidebog. Cunningham fik stjernen, som var Tivolis første, i 2004, og er med rette en af de toneangivende kokke i Danmark. Fra sommeren 2009 fik han og Thomas Herman mulighed for at føje endnu en unik fortælling ind i deres i forvejen eventyrlige køkkener, da Tivolis gartnere anlagde en krydderurtehave bag den gamle tepavillon. Her kan stjernekokkene boltre sig i et stort udvalg af friske urter i varianter, som ikke lige findes i supermarkedet, fx indianermynte og lakridstagetes. Bedet rummer også chili, bønner og en del spiselige blomster.

Vertigo

Nordeuropas vildeste, interaktive forlystelse blev lanceret med kampagnen: Kun de sejeste tør. – Tør du?

Når det gælder målgruppen for forlystelser, så er der nogle bestemte ting, som trigger interessen, nemlig højde, hastighed og G-påvirkning. Når man har overskredet en ny grænse på de punkter, så skal man videre til noget vildere. Derfor er

det nødvendigt at introducere nye forlystelser med jævne mellemrum, så man fortsat kan være med på listen over interessante forlystelsesparker.

Vertigo lever op til alle krav til en god Tivoli-forlystelse. Den er spektakulær, den er Nordeuropas første, den kan designes, så den passer ind i Tivoli, og den fylder ikke ret meget. Vertigo blev navngivet i en konkurrence blandt lytterne af Nova FM. Navnet blev valgt, fordi det betyder svimmelhed og fordi stavelserne også kan stå for ordene "vertikal" – "Tivoli" – "go", hvilket er meget betegnende for forlystelsen, som både er høj og hurtig og giver mulighed for et kig ud over Tivoli.

Forlystelsen åbnede 1. maj under meget stor opmærksomhed. I dagene forud blev forlystelsen prøvekørt af stort set alle danske medier, og der var ingen tvivl om, at forlystelsen vitterligt kun er for de sejeste. Med en fart på op til 100 km/t og en maksimal G-påvirkning på 5,2 er det næsten som at flyve jagerfly, og det interaktive element giver en ekstra udfordring, da man selv med et joystick skal kontrollere både farten, retningen og hvordan man roterer flyet. Det er dog også muligt at forprogrammere turene, og det er der mange gæster, som synes godt om. Der er sågar en såkaldt ballontur, hvor tempoet er adstadigt og flyet holdes vandret, så de knap så seje også kan få lov at prøve Vertigo.





Vertigo

Højde	30 meter
Dynamisk højde	40 meter
Max hastighed	100 km/timen
Platform diameter	18 x 15 meter
Antal fly	2 (hver med 4 sæder)
Kapacitet	ca. 125 gæster/time
Max vingerotationer	15 gange pr. minut
Max flyrotationer	17 gange pr. minut

Producenten er italienske Technical Parks.

Jeg husker året fordi:



"... Vertigo åbnede."

Tine Friis Hansen, junior manager



Musik til alle

Musikken knopskød i Tivoli i 2009.

Tivoli-Gardens Musikkorps kunne fejre 100 års jubilæum i 2009, hvilket blev fejret med både en koncert i Koncertsalen med gæsteoptræden af tidligere gardere, som nu er professionelle musikere, og med en særlig Gardens Dag, hvor andre ungdomsgardere kom på besøg.

Plænen var igen rammen om Tivoli Jazz Festival i juli, hvor Tivolis Big Band havde besøg af en række fremragende solister, heriblandt 1980'ernes store idol Rick Astley, som gav en serie svingende klassikere fra jazzrepertoiret.

I slutningen af sommertiden blev der afholdt fire Dansk Top-koncerter, som trak et begejstret, men ikke så stort publikum. Et publikum på Plænen skal helst tælles i adskillige tusinder, så der kigges på, hvordan konceptet kan justeres og blive den succes, det fortjener. Kvaliteten var der i hvert fald ikke noget i vejen med da Kandis, Peter Belli, Keld & Hilda og Birthe Kjær stod på Plænen store scene. Gæsterne nød hver en tone og dansede og sang med af hjertens lyst.

James Morrison, Kaiser Chiefs og N-E-R-D var de internationale navne i årets Fredagsrock, men det var de danske navne, som samlede flest gæster. Ikke mindst AQUA (33.586 gæster), som genopstod efter en årelang pause, gav en formidabel koncert, som i øvrigt siden er udgivet på dvd. Også koncerterne med Nik & Jay (31.159), Tina Dickow (26.610) og L.O.C. (23.881) samlede mange gæster, og Fredagsrock er fortsat en væsentlig driver for salget af årskort. Det skønnes at ca. 100.000 kort sælges primært pga. koncerterne.

Fra sorg til glæde

Koncertsalens sommertid 2009 blev en musikalsk og publikumsmæssig succes, selvom programmet blev ramt af flere aflysninger.

På klaverfronten var et af sæsonens hovednavne den 26-årige kinesiske pianist Lang Lang, der gæstede Koncertsalen for første gang, og som med sit ekstremt ekvilibristiske spil og sin intense sceneoptræden tog Kon-

certsalens publikum med storm og høstede både fem og seks stjerner hos anmelderne.

En af verdens fornemmeste pianister, Martha Argerich, meldte desværre afbud. Med meget kort varsel lykkedes det at få den virtuose *enfant terrible*, punk-violinisten Nigel Kennedy, til at spille Beethovens violinkoncert. Langt de fleste billetkøbere valgte med et smil at bytte lige over til den nye, spændende koncert, der blev en dundrende succes med bifald og ekstranumre lige fra en skotsk folkemelodi til en partita af Bach!

Den mexicanske verdenstenor Rolando Villazón måtte desværre aflyse hele sin sommerturné pga. en operation. Ved et lykketraf kunne Tivoli i stedet præsentere en af operaverdenens mest feterede divaer, Angela Gheorghiu, som leverede en meget stor musikalsk oplevelse. To yngre operadivaer, der høstede ros for deres danske debuter i Koncertsalen, var 28-årige Danielle de Niese og 31-årige Nicole Cabell. Tivolis Symfoniorkester lagde som noget af det første i sæsonen ud med en flot og tungtvejende Wagner Galla med to sublime operasolister, den svenske sopran Nina Stemme og tenoren Christopher Ventris. Samarbejdet med dirigenten Donald Runnicles var en stor succes og blev et lysende bevis for, hvor givende det er for udviklingen af orkestret at få lov at arbejde med førende verdensdirigenter.

På den rytmiske front blev særligt koncerterne med det Brooklyn-baserede band The National og koncerten med singer/songwriter-legenden James Taylor to unikke oplevelser, der trak et stort og dedikeret rock-publikum ind i Koncertsalen.

Sidst, men ikke mindst, bød 2009 naturligvis traditionen tro på balletgæstespil i form af Alvin Ailey American Dance Theater, der gæstede Koncertsalen for 12. gang. Kompagniets *grand dame*, Donna Wood, blev hyldet fra scenen som en markering af, at gæstespiilet fandt sted i dets 50 år jubilæumssæson. Som altid fandt amerikanerne et trofast og begejstret publikum, ikke mindst den aften, hvor Dronning Ingrid Hæderslegat blev overrakt til to lovende, unge kunstnere af Dronning Margrethe, Prinsesse Benedikte og Dronning Anne Marie.

I slutningen af året opsagde Nikolaj Koppel, musikchef i Tivoli siden 2005, sin stilling for at blive tv-vært. Henrik Engelbrecht, som kommer fra en stilling som operadramaturg på Det Kongelige teater, er udnævnt til ny musikchef med tiltrædelse 1. marts 2010.



Nik & Jay



Alvin Ailey American Dance Theater



Nigel Kennedy



Safri Duo begyndte karrieren i Tivoli-Garden og optrådte ved Gardens jubilæumskoncert.



The National



N.E.R.D

Karneval og kyssetøj

Det gamle Pantomimeteater brød sine rammer med et nyt streetshow, og Svinedrengen fik sine 100 kys af prinsessen i kongelig scenografi.

Columbines Karneval – et streetshow var titlen på Steen Koernalers tredje forestilling på Pantomimeteatret efter Harlekens Triumf og Vampyren Pjerrot. Denne gang valgte den efterspurgte koreograf at bryde teatrets ramme fuldstændig og vandre med alle sine dansere og hele publikum fra Påfugleteatret til Plænen, hvor forestillingen sluttede. Forinden kunne publikum opleve påfuglen komme til live i form af en tissue-kunstner (luftakrobatik i stof), en Afro Pjerrot, Tivoli-gardere der dansede electric boogie og en hel masse andre kendte Tivoli-figurer i flyvende fart til Yo Akim Hjejles musik over den skrå scene og rundt om Boblespringvandet. Forestillingen blev særdeles velbesøgt og var en kærkommen fornyelse af en af Tivolis skattede traditioner, som også viste, hvor vide rammer der i virkeligheden er for fornyelsen, når kvaliteten er i orden.

I juli var der igen en stor premiere på Pantomimeteatret, da Svinedrengen viste prinsessen døren i den fjerde forestilling af trekloveret Dinna Bjørn (koreografi), James Price (musik) og Dronning Margrethe (scenografi og kostumer). Mange anmeldere og gæster gav udtryk for, at forestillingen var den hidtil bedste med et godt forløb i historien, masser af skæge indfald - som for eksempel en tour de force gennem alverdens danse fra polka til chardaz - og meddiggende kostumer til både hof og godtfolk. Men naturligvis var det balletbørnenes små, vakse grisebasser, som vakte den største jubel.



Lars Liebst (tv) præsenterer holdet bag Svinedrengen: Dinna Bjørn, Dronning Margrethe og James Price.

Glassalen

Nu stopper det! var navnet på den sidste Tivoli Varieté med Søren Østergaard, som denne gang havde Peter Frödin og Kirsten Lehfeldt som medspillere sammen med Frans Baks orkester. Forestillingen Four Jacks fra 2008 var sommerens anden forestilling i Glassalen og trak igen fulde huse på trods af en omfattende turné vinteren over. Blandingen af biografisk skildring og god musik har tilsyneladende appel hos publikum, så en ny forestilling er under udvikling til 2010. Et solstrejf i en vandpyt handler om Grethe Ingmann og har Trine Pallesen i hovedrollen.



Den kongelige barokhave danner baggrund for de opfindsomme kostumer i Svinedrengen.



Påfuglen bliver levende i Columbines Karneval.



Tivoli Varietéen



Kendte Tivoli-ikoner i ny fortolkning i Columbines Karneval.

Efterårets højtid

Noget tyder på, at Halloween er ved at blive efterårets 'højtid'. I hvert fald er der flere og flere halloweenvarer i butikkerne og flere og flere halloweenarrangementer, både i børnenes institutioner og hos attraktionerne i Danmark. Halloween i Tivoli er startskuddet til løjerne.

17.000 græskar blev det til i årets halloweendekoration, som havde fået en ekstra portion tryllepulver og bredte sig over et større område af Haven end tidligere år. På plænescenen kom Hekseslottet til som ny scenografi. Hekseslottet harmonerer bedre med pladsen og giver også muligheder for at bruge balkoner, døre og vinduer i hekseenes og heltenes forestillinger. En af disse var et nyt radio-medley-danseshow af Susanne Breuning, med musik af både Rachel Rastenni og Nik & Jay.

På halloweenpladsen foran scenen samlede de største køer sig igen foran pandekagehuset, som solgte 10.000 pandekager i løbet af 11 dage. Heldigvis kunne de ventende underholde sig med Græskarbandet, som spillede dixieland i anledning af, at Tivoli-Garden har et medlem, som mestrer banjospillet.

For anden gang blev der holdt DM i Kæmpegræskar i Tivoli i samarbejde med xlg.dk. Syv deltagere fra hele landet stillede op med i alt 1.569,8 kg græskar. Vindergræskarret vejede 275,4 kg og var således langt fra sidste års danmarkrekord på 335,0 kg.

Besøgstallet oversteg alle forventninger på trods af enkelte regnvejrsdage og endte på 275.000. Adskillige tusinde af de mange græskar blev afhentet i uge 43 af skoler, børnehaver og andre institutioner, som planlagde halloweefejring på den egentlige Allehelgensaften den 31. oktober.

Jul i Tivoli

Julen stod i lysets og klimaets tegn. De to ting kan faktisk godt forenes.

Når dagene bliver korte, og det er mørkt den største del af døgnet, tænder danskerne lys, og sådan er det også i Tivoli, som har været hele den teknologiske udvikling igennem, fra olielampen over gaslys til glødepærer. Nu er glødepæren på vej ud på grund af dens miljøbelastning, og Tivoli har i mange år ledt efter alternativer, som er mere miljørigtige og som samtidig lever op til de æstetiske standarder, som gælder i Haven. Tivolis lys skal være varmt, stemningsskabende, romantisk, fortryllende, hyggeligt. Neon har været bandlyst, og de første lavenergipærer blev kun brugt steder, hvor gæsterne ikke kunne se dem. Udviklingen har været med Tivoli, og LED – Light Emitting Diodes – bliver en større og større del af stemningsbelysningen.

Med LED kan man give lyset forskellige farver og programmere bevægelse ind som en del af lyskonceptet. Det har man kunnet se på Dæmonen og Himmelskibet siden sidste år. I år fik det store juletræ LED lys i form af dryppende is-tapper, altså acrylrør med løbende lys, der illuderer smeltende is. Piletræerne ved søen fik gultonedede LED lyskæder, mens sneboldene fra sidste år igen havde klare, hvide lys, som gjorde sig ekstra godt mod den snedækkede plæne omkring Boblespringvandet.



Perioden 7. – 18. december stod i COP15s tegn. Tivolis mange klimatiltag fik en del opmærksomhed fra udenlandske medier i dagene op til topmødet, og den 7. december var der premiere på en spektakulær 3D-animation, som Vestas havde udviklet til at blive vist på Tivolis Hovedindgang. Animationen hed "The Time Is Now", og budskabet til topmødedeltagerne var, at det nu var tiden til at handle og gøre noget ved klimaforandringerne. I animationen medvirkede Harlekin, Pjerrot og Columbine, som var filmet på green screen og nu tilsyneladende spadserede rundt på Tivolis hovedbygninger og portal i fuld størrelse.

Tivoli fik besøg af flere statsledere og borgmestre fra hele verden, blandt andre Israels, Mongoliets og Thailands præsidenter. Overborgmesterens borgmestertopmøde sluttede med en reception på Nimb med foredrag for 70 borgmestre og embedsmænd om Tivolis klimatiltag. Forinden havde New Yorks, Londons og Melbournes borgmestre deltaget i et særskilt møde om det grønne Tivoli.

Desværre var mange danskere blevet afskrækket fra besøg i det indre København af udsigten til demonstrationer og trafikkaos. Derfor blev disse uger, som normalt er blandt årets travleste i Tivoli, en skuffelse besøgstalsmæssigt, og den direkte årsag til den efterfølgende nedjustering af forventningerne til årets resultat.

Den velbesøgte Fyrværkerifestival i dagene mellem jul og nytår, rettede lidt op på besøgstallet. Publikum voksede dag for dag, og begejstringen ville ingen ende tage over de imponerende stjernesud, fyrværkerne sendte til vejrs.



The Time Is Now var budskabet i den spektakulære 3D-animation som Vestas og Tivoli præsenterede i anledning af COP15.



H.C. Andersen Slottets nye belysning bestod af en blanding af lyskæder med glødepærer og LED, som faldt i lange gardiner, der tilsyneladende var bundet op med lysende, røde sløjfer.



Nye grunde til besøg

I 2009 har der været sat fokus på at afholde flere mærkedage (temadage) og dermed give Tivolis gæster endnu flere grunde til at besøge Haven, især uden for højsæsonen i skolernes sommerferie.

Mest markant blandt de mere end 20 mærkedage (hvoraf nogle varer mere end en enkelt dag) var Klima- og Energidagene for skolebørn i 6. – 9. klasse. I samarbejde med Undervisningsministeriet og Tivolis samarbejdspartnere DONG Energy og Vestas blev der udarbejdet skolemateriale og tilrettelagt en lang række aktiviteter for eleverne for at styrke deres viden om fysik og energi. Hvor meget skal der trampes i cykelpedalene for at tænde forskellige typer af elektriske pærer? Og hvad sker der egentlig, hvis man tager et glas vand med i Det gyldne Tårn? Kommer det ned lige så hurtigt, som du selv gør? 12.000 elever benyttede chancen for at lære på en spændende måde og få en Tivolitur oveni.

Allerede i april var der E-Sport Challenge, som er en festival for computerspillere. Festivalen, som var den første af sin art i København, fungerede som platform for de nyeste og ypperste spil på markedet. Der var Battle of the Continents, DM i Counter-Strike, Guinness rekordforsøg, virtuel FIFA turnering, sangspillet Lips Xbox og meget mere på programmet.

Foråret bød også på Gospelfestival, et nyt tiltag for de mange sangglade danskere, og på de altid populære Musikskolernes Dage.

For dem, der tiltrækkes af smukke kurver, lak og blank crom var der både Porschedag, Ferraridag og Morgandag, hvor de smukke fartmaskiner var stillet op i plæneområdet til stor beundring for især fædre og sønner.



Rasmus Klump og hans venner flytter ind i Tivoli i 2010.

Når vi ser fremad

Der er meget at se frem til i 2010.

Når sommersæsonen begynder den 15. april har Den lille Havfrues søster sat sig til rette i Tivoli Søen. Det er billedhugger Edvard Eriksens efterkommere, som har stillet familiens egen kopi af havfruen fra Langelinie til rådighed, så hverken københavnere eller byens gæster skal undvære den berømte skulptur, mens den er udlånt til verdensudstillingen i Shanghai.

Et andet dansk ikon flytter ind i Haven til sommer, når Rasmus Klumps Verden åbner. Det 1.300 m² store legeunivers vil rumme sektioner for både små og større børn og ligger på legepladsens område mellem Tivoli Søen og H. C. Andersens Boulevard. Der er en enkelt kørende forlystelse, som kræver billet på området, men i øvrigt er Rasmus Klumps Verden gratis for Tivolis gæster, som her kan opleve både Klumps venner Pingo, Pelle, Skæg, hvalen Valde og det gode skib Mary.

Royal Unibrew er ny sponsor for Fredagsrock, som fortsat vil være Københavns bedste open-air koncertoplevelse med 24 koncerter hen over sommeren. Sponsoratet betyder bl.a. at Havens gæster vil komme til at opleve Champions League-finale på Plænen's storskærme, modeevents, DJ-fester og Faxe Kondi fodboldevents på Plænen.

Det strategiske samarbejde, som Tivoli indgik med Arp-Hansen Hotel Group i 2008 får sit første synlige resultat i sommeren 2010, når Tivoli Hotel tager imod de første gæster. Kim Utzon har tegnet hotellet, som er indrettet af Tivolis arkitekter, så interiøret både lever op til moderne standarder og tydeligt signalerer samhørigheden med Tivoli. Gæster på hotellet får en billet til Tivoli og mulighed for at benytte en shuttlebus mellem hotellet og Haven indeholdt i prisen for en overnatning.

Det 110 år gamle Tivoli-ikon Det kinesiske Tårn åbner i juni nyrenoveret og med et nyt pan-asiatisk køkken, og således vil det gamle og det nye gå hånd i hånd i 2010, som det har gjort det de foregående 167 år.



Undervisningsminister Bertel Haarder åbnede Tivolis Klima- og Energidage.



Fotomanipulation af, hvordan det kan se ud, når Den lille Havfrue udstilles i Tivoli.



Mange skoleklasser kombinerede den faglige tur med en 'rigtig' Tivoli-tur.



Der skal trædes godt til for at få lys i pærerne.

Jeg husker året fordi:



"... vi fik en masse inspirerende kolleger at sparre med da Spil og Retail blev lagt sammen."

Hanne Any Pedersen, Tivoli Spil



Computerspil foran akvariet.

Glade, raske medarbejdere

Tivolis medarbejdere er mindre syge end landsgennemsnittet, og de synes om deres arbejdsplads.

Tivolis medarbejdere trives, det ses bl.a. af sygefraværet. Tivolis sygefravær sammenlignes med landsgennemsnittet som beregnet af DI, og resultatet er mere end godt. Tivolis gennemsnit for året er – på trods af influenzaepidemien – 2,4% mod et landsgennemsnit på 3,9. Det gode resultat skyldes dels, at der arbejdes systematisk med at skabe trivsel og godt arbejdsmiljø dels, at der følges op på sygefravær gennem samtaler, så der hurtigt kan sættes ind med de relevante tiltag ved stort fravær. Tivolis funktionærer har arbejdsgiverbetalt sundhedsforsikring, mens de timelønnede kan tilslutte sig ordningen mod en beskedent betaling. Tivoli tilbyder desuden et årligt helbredstjek samt influenzavaccination til medarbejderne, ligesom der er mulighed for hjælp til stressbehandling, rygestop mm. Mange af Tivolis medarbejdereventer er ligeledes orienteret mod sund livsstil med den årlige fodboldturnering og DHL Stafet som de mest prominente eksempler.

Tivoli deltog for anden gang i målingen hos Great Place to Work Institute Danmark om at blive blandt Danmarks Bedste Arbejdspladser. Den årlige måling af tilfredsheden blandt Tivolis medarbejdere (inklusive deltidsmedarbejdere og afløserne) havde en flot svarprocent på 91, en indikator for, at Tivolis medarbejdere gerne vil være med til at skabe en god arbejdsplads. 89% svarede positivt på det helt overordnede udsagn "Alt i alt mener jeg, Tivoli er et godt sted at arbejde"; et flot resultat, som dog ligger lidt fra Tivolis mål om at 93% skal svare positivt på spørgsmålet. Ikke desto mindre indbragte Tivolis samlede resultat for målingen en fin 12. plads på listen over virksomheder med mere end 500 ansatte.

Af tilfredshedsundersøgelsen fremgår det, at der er plads til forbedring af kommunikationen fra ledelse til medarbejder. Den vidtforgrenede organisation, hvor medarbejderne har skiftende arbejdstider (nogle medarbejdere møder kun få timer en enkelt gang om ugen), spredte arbejdssteder og forskelligt informationsbehov, skaber en stor udfordring for både Tivolis øverste ledelse og for hver enkelt leder i det daglige.

Der er over en årrække arbejdet med at tilvejebringe de bedste medier og optimere disse. Således er der i dag adgang til et intranet på arbejdspladsen såvel som via pc'er uden for Tivolis netværk. Der udsendes et ugentligt elektronisk nyhedsbrev, ligesom der afholdes dialogmøder og orienteringsmøder for alle. På samme måde arbejdes der med at optimere linjekommunikationen, så der er passende informationsstrukturer i afdelingerne. I 2009 har der været ekstra fokus på lederens rolle og ansvaret for kommunikationen på Lederforum, som er netværkseftermiddage for Tivolis ca. 120 ledere, hvor de har lejlighed til at drøfte udfordringer, erfaringer og ideer med hinanden.

Tivoli fakta 2009

SÆSONER:

Sommersæson	8. apr. – 20. sept.
Halloween i Tivoli	9. – 18. okt.
Jul i Tivoli	20. nov. – 30. dec.

ANTAL ÅBNINGSDAGE:

Sommer:	161 dage (inkl. 2 Lysfester og Voice-dagen den 21/9)
Halloween:	11 dage (inkl. 1 Lysfest)
Jul:	41 dage (inkl. 2 Lysfester)

BESØGSTAL:

Sommer:	2.810.000
Halloween:	275.000
Jul:	783.000
I alt	3.868.000

ANTAL FORESTILLINGER:

Pantomimeteatret	270
Promenadepavillonen	429
Plænen	148
Harmonipavillonen	311
Koncertsalen	58
Tivoli-Garden	230
Fyrværkerier	8
Tivoli Illuminationer	319
Glassalen, egenproduktion	90
Øvrige (mærkedage, halloweenparader mm)	50
Kulturelle udlejninger i Glassalen og Koncertsalen	206

MEST POPULÆRE FORLYSTELSE:

Rutschebanen:	1,5 mio. gæsteture
---------------	--------------------

SOLGTE ÅRSKORT:	292.000
------------------------	----------------



Den årlige fiskedag for Tivolis medarbejdere afholdes mellem sommersæsonen og Halloween



**Bedste interne
servicepræstation**

IT-support

**Bedste afdeling
Intern service**

Tivoli Banket & Barer



**Bedste gæsteservice-
præstation**

*Flemming Vistisen
Dirigent, Promenadeorkestret*



**Bedste afdeling
Gæsteservicepræstation**

*De Røde Kontrollører i
Hovedindgangen*



Årets Kollega

*Lisbeth Petersen, Supervisor,
rengøring*



Bedste afdeling Intern service



Bedste afdeling Gæsteservicepræstation



Bedste gæsteservicepræstation

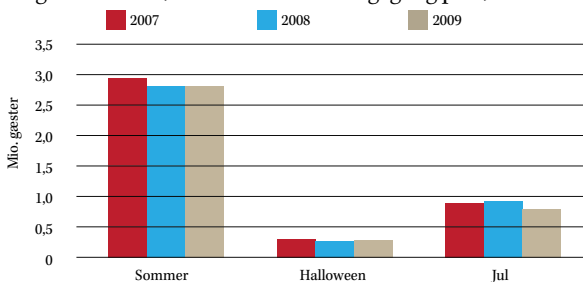
Regnskabsberetning

Sommersæsonen 2009 blev besøgt af 2.810.000 gæster mod 2.809.000 gæster i sommersæsonen 2008.

Under Halloween blev besøgstallet 275.000, hvilket er en stigning på 8,3% ift. 2008.

Derimod blev besøgstallet under Jul i Tivoli kun 783.000, hvilket er et fald på 14,0% sammenlignet med 2008. Faldet skyldes, at der var seks åbningsdage mindre samt et svigten- de besøgstal under COP15, der alene betød en nedgang på ca. 100.000 gæster.

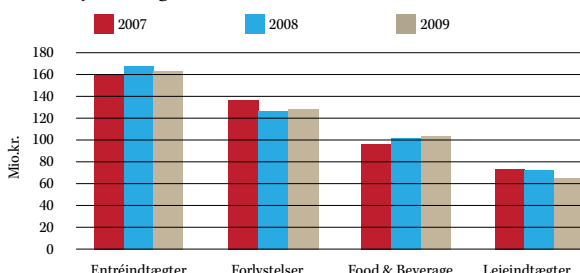
Det samlede besøgstal for 2009 blev 3.868.000 mod 3.973.000 gæster i 2008, svarende til en tilbagegang på 2,6%.



Nettoomsætningen for regnskabsåret 1. januar – 31. december 2009 udgør 574,8 mio.kr. mod 553,3 mio.kr. for den tilsvarende periode 2008¹⁾. Overtagelsen af Nimb har øget omsætningen, men samtidig har Tivoli mistet lejeindtægter. Netto har effekten på omsætningen udgjort 45,5 mio. kr. Korrigeret herfor er Tivolis omsætning faldet med 4,3% sammenlignet med 2008. Faldet i omsætningen har således været større end faldet i antallet af gæster, hvilket afspejler et lavere forbrug pr. gæst. Der har været en tendens til, at gæsterne har valgt fra den billigere ende af menukortet, ligesom flere har valgt fastfood. Den lavere restaurantomsætning afspejles i Tivolis faldende lejeindtægter.

Entréindtægter er faldet med 3,0%, hvilket stort set svarer til faldet i antal gæster. Forlystelsesomsætningen er steget med 1,0%.

I nedenstående graf er omsætningen for 2009 korrigeret for Nimbs omsætning, ligesom lejeindtægterne i 2008 er renset for lejeindtægter fra Nimb.



Tivoli har ikke drevet egne souvenirbutikker i 2009, hvilket har reduceret omsætningen med 3,6 mio.kr.

Omkostninger før af- og nedskrivninger udgør 528,5 mio. kr. mod 507,4 mio.kr. for den tilsvarende periode 2008. Nimb indgår med samlede omkostninger på 49,6 mio.kr. i 2009. Korrigeret herfor er de samlede omkostninger faldet med 28,5 mio.kr. Beslutningen om at lukke Tivolis egne souvenirbutikker ved udgangen af sæson 2008 betød en nedskrivning af varelageret på 3,7 mio.kr. i 2008. I 2009 er vareforbruget til retail faldet med 2,2 mio.kr. i sammenligning med 2008.

I 2009 er der opnået en række besparelser ved at optimere bemandingen af Havens forlystelser. Der har også været en generel tilbageholdenhed på omkostningssiden.

Resultat før af- og nedskrivninger udgør 93,9 mio.kr. mod 94,8 mio.kr. for den tilsvarende 12 måneders periode sidste år. Det svarer til en resultatnedgang på 1%.

Årets afskrivninger er væsentligt højere end sidste år, hvilket skyldes afskrivninger på de aktiver, der er overtaget i forbindelse med købet af Nimb.

De finansielle poster realiseres netto med -11,0 mio.kr. mod -15,5 mio.kr. i samme periode 2008. I 2008 indgik resultatandel af Nimb med -6,3 mio.kr. Korrigeret herfor udgjorde de finansielle poster i 2008 -9,2 mio.kr. Forværringen på finansielle poster skyldes den gæld, der er overtaget fra Nimb.

Resultat før skat er 21,0 mio.kr. mod 21,7 mio.kr. i samme periode 2008. Resultat efter skat for 2009 er 15,7 mio.kr. mod 15,6 mio.kr. året før. Resultatet ligger på niveau med de senest udmeldte resultatforventninger, som angav et resultat før skat på mellem 20-30 mio.kr.

Årets investeringer i materielle anlægsaktiver udgør 63,8 mio.kr. Den største enkeltstående investering er den nye forlystelse Vertigo. Derudover er der investeret i en række større og mindre projekter, hvis sigte fortsat er at tilføre nye tilbud til Havens gæster samt at løfte den generelle kvalitet.

Selskabets aktiver udgør 940,5 mio.kr. pr. 31. december 2009 mod 898,1 mio.kr. pr. 31. december 2008. Stigningen skyldes primært overtagelse af Nimb. Egenkapitalens andel af balancesummen (soliditetsgrad) udgør 63%, hvilket er et fald på 2 procentpoint i forhold til året før.

Bestyrelsen foreslår, at der udloddes et udbytte for regnskabsåret på 25% af årets resultat efter skat, svarende til 3,9 mio.kr. eller 6,9% af den nominelle aktiekapital, mod et udbytte i 2008 på 8,4 mio.kr. eller 14,8% af den nominelle aktiekapital. Den resterende del af overskuddet tilgår Selskabets frie reserver.

1) På side 60, som er urevideret, fremgår resultatopgørelsen for perioden 1. januar – 31. december 2008. Årsregnskabet for 2008 omfatter kun perioden 1. april – 31. december 2008.



Releasekoncert med X Factor-sangerinden
Linda Andrews



Planer for Tivolis fremtid

Tivolis mission lyder fortsat "Vi vil betage vores gæster", hvilket især betyder fokus på service og kvalitet. Visionen lyder "Vi vil være et førende, internationalt oplevelses-brand". En del heraf er arbejdet hen mod at blive en destinationspark, som kan tilbyde gæsterne en komplet ferie med overnatning, underholdning mm, hvilket nu bliver muligt gennem samarbejdet med Arp-Hansen Hotel Group.

Tivoli har netop iværksat en ny strategi. På grund af de usikre tider er tidsperspektivet for strategien foreløbig ganske kort, nemlig et år. I det kommende år skal der derfor arbejdes med:

- ❖ **Én virksomhed – én kultur:** Tivolis hovedområder og afdelinger skal dele fælles værdier og mål.
- ❖ **Anledninger til besøg:** Tivolis underholdningstilbud skal udvikles, så gæsterne får endnu flere anledninger til at besøge Haven.
- ❖ **Salg:** Der skal fokuseres på salg i alle enheder til gavn for forretningen og dermed Tivolis fremtidige udvikling.
- ❖ **Lejersammensætning:** Tivolis udbud af forretninger, restauranter og underholdningsspil skal matche gæsternes behov og bidrage positivt til forretningen.
- ❖ **Opdatering af servicestrategi:** Tivolis høje standard for service skal have endnu et løft.

I lyset af den fortsatte usikkerhed om verdensøkonomien forventes der ikke vækst i Tivolis gæstetal for 2010, men det forventes, at Selskabet vil slutte året med et overskud på niveau med 2009.

Efter planen vil DI påbegynde en større udvidelse af organisationens domicilejendom på hjørnet af H.C. Andersens Boulevard og Vesterbrogade. Tivoli har uden held forsøgt at få begrænset omfanget af denne udvidelse. Tivoli forsøger stadig at få et samarbejde med DI med henblik på at begrænse generne for Tivolis gæster såvel i byggeperioden, som når byggeriet står færdigt.

Datterselskab

Tivoli International A/S er fusioneret med Tivoli A/S med Tivoli A/S som det fortsættende selskab med virkning fra 1. januar 2009. Tivolis internationale aktiviteter varetages fra Tivoli A/S. Det er fortsat Tivolis hensigt at sælge knowhow og udvikle Tivoli-parker internationalt. I dag omfatter forretningsmodellen projektudvikling og salg af konsulent-ydelser. Tivoli modtager til stadighed henvendelser fra udlandet, der er interesseret i Tivolis unikke koncept og forretningsmodel.

Tivoli overtog Løgismose-Nimb A/S 100% pr. 1. januar 2009. Selskabet blev herefter fusioneret med Tivoli A/S med Tivoli A/S som det fortsættende selskab.

Corporate Governance

NASDAQ OMX Copenhagen har fastlagt anbefalinger vedrørende god selskabsledelse og selskaber noteret på børsen er underlagt det såkaldte "comply or explain". Tivoli beskriver sin praksis vedr. dette på www.tivoli.dk/corpgov.





Tivolis samfundsansvar

Tivolis CSR-politik forholder sig til de tre interessentgrupper Gæster, Medarbejdere og Omverden. Politiken omfatter i alt 10 punkter:

- ❖ Gæster: Gæsteservice, Sundhed og helse, Tilgængelighed
- ❖ Medarbejdere: Arbejdsmiljø, Mangfoldighed, Sundhed og helse
- ❖ Omverden: Naboskab, Kulturhistorisk bevidsthed, Miljø, Velgørenhed

Hele CSR-politiken og CSR-rapporten kan læses på www.tivoli.dk/CSR

Tivoli sparer på strømmen

2009 har stået i klimaets tegn, også i Tivoli. Både Klimapartneren DONG Energy og Energipartneren Vestas har været med til at markere, at Tivoli er en grøn og klimavenlig virksomhed.

Allerede i begyndelsen af sommersæsonen kunne Tivoli fremvise de første eksempler på brug af sparepærer til stemningsbelysning. Det har nærmest været et dogme i Tivoli, at kun glødepærer giver det rigtige, varme lys. Imidlertid har Det kinesiske Tårn hele året strålet med 1,6W-pærer i stedet for de 15W-pærer, man tidligere har anvendt. Skiftet betyder en besparelse på 60.000 kWh per år.

De nye pærer bruger LED i stedet for glødetråd, så udover strømbesparelsen har de også den fordel, at de ikke skal skiftes så tit. Også De hængende Haver, søkanten og dele af zigzag-alleen gennem Tivoli har nu lavenergipærer, og tanken er, at pærerne skal anvendes flere og flere steder i Haven.

LED egner sig også fortræffeligt til belysning på forlystelser, hvilket blandt andet ses på Dæmonen og Himmelskibet. Lyset her kan skifte farve og programmeres til at blinke, løbe osv., med god virkning.

Der arbejdes i øjeblikket på at udvikle en lavenergipære, som egner sig til brug på Nimbs facade og 'perlerækkerne', der er betegnelsen for de lange rækker af glødepærer som ses på fx Tivolis Hovedindgang og Slottet. Her er pæren fuldt synlig, og de eksisterende lavenergipærer kan ikke anvendes af æstetiske årsager.

Tivoli producerer energi

Tivolis nye forlystelse, Vertigo, kan selv producere strøm. Den energi som dannes, når forlystelsens ene vinge bremses, samles op og anvendes til at drive forlystelsens anden vinge, eller den sendes retur ud i det københavnske forsyningsnet. Der arbejdes løbende på at finde på nye måder at spare eller producere energi på i det, man kunne kalde for Tivolis miljøværksted.

Tivoli har også et lille solcelleanlæg, som producerer strøm til de 21 el-biler, som bruges af Tivolis håndværkere og driftsfolk.

Kom rapsolie i tanken

Den lille sporvogn – eller bus – Linie 8, som kører gennem Tivoli til stor fornøjelse for børn og voksne, har tidligere kørt på gas eller diesel. Nu kører den på biodiesel fremstillet af rapsolie. Der er mange fordele ved biodiesel. Partikeludledningen er mindre, man skal bruge mindre af den per kørt kilometer, og motoren fungerer bedre. Det lugter heller ikke så meget som traditionel diesel.

Efter skiftet til biodiesel i Linie 8 har Tivoli også skiftet til biodiesel i f.eks. gaffeltrucks og andre køretøjer, der bruges i driften, og som ikke kører på strøm. Det gavner både miljøet, arbejdsmiljøet og køretøjerne.

Succes med genbrug

Tivolis genbrugsbægerordning har eksisteret i mange år, og er nu fuldt udviklet til at omfatte alle bægetyper. Der vaskes ca. 1 mio. bægre i Tivolis bægervaskeri hvert år. 200.000 bægre forsvinder – de bliver taget med hjem som souvenirs eller de er beskadigede - så der sker altså en vis bægerproduktion, men rundt regnet kan man sige, at genbrugsbægerordningen betyder, at 800.000 plastbægre ikke produceres og smides væk hvert år.

Ud over at spare produktionen af plastbægre, så sparer Tivoli også hvert år et ukendt antal mandetimer, da der ikke skal ryddes nær så meget op i Haven, fx efter en Fredagsrock. Læs mere på www.tivoli.dk/klima



I november 2009 blev Tivoli-vindmøllen ved DONG Energy på Avedøre Holme indviet. Fra 2010 vil Tivoli dække sit strømforbrug med grøn energi.

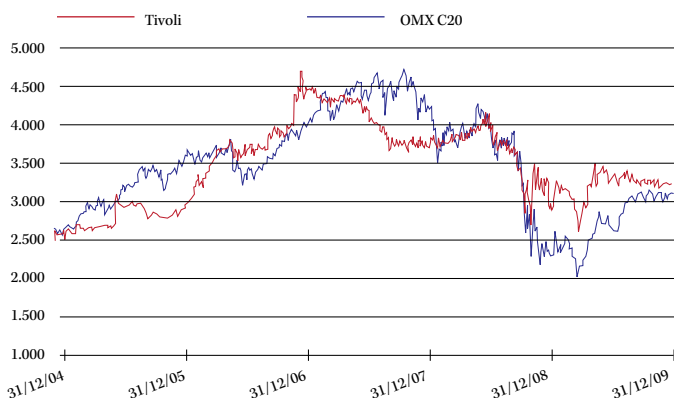


Aktionærinformation

Tivoli A/S er noteret på Københavns Fondsbørs. Pr. 31. december 2009 udgjorde aktiekapitalen 57,2 mio.kr. fordelt på 5.716.660 aktier á 10 kr. Aktien handles i puljer på 10 stk. á 10 kr., hvortil der er 10 stemmer. Pr. 31. december 2009 var kursen 3.239 svarende til en markedsværdi på 1,9 mia. kr. Pr. 31. december 2008 var kursen 3.000 svarende til en markedsværdi på 1,7 mia.kr. Aktionærer med en navnenoteret aktiepost af pålydende mindst 1.000 kr. modtager et adgangskort til Tivoli. Kortet giver fri entré til Tivoli med én ledsager i alle Tivolis sæsoner. Retten til adgangskort beslutes af bestyrelsen for ét år ad gangen.

Kursudvikling

Kursudviklingen i perioden 31/12 2004 til 31/12 2009 sammenlignet med OMX C20



Udbyttepolitik og udbytte

Bestyrelsen har fastlagt en generel politik for udbetaling af udbytte. Det er hensigten, at der i normale investeringsår udbetales et udbytte, svarende til 25% af årets resultat efter skat. I de år, hvor investeringerne vil være særligt store, kan bestyrelsen træffe beslutning om, at udbyttet afviger fra politikken.

Tivoli A/S' resultat efter skat for 2009 blev et overskud på 15,7 mio.kr. (12 måneder) mod 56,5 mio.kr. i 2008 (9 måneder). Bestyrelsen indstiller til generalforsamlingen, at der udloddes et udbytte for regnskabsåret på 25% af årets resultat efter skat, svarende til 3,9 mio.kr. mod 8,4 mio.kr. sidste år. Den resterende del af overskuddet tilgår Selskabets reserver, idet Selskabet også i de kommende år forventer et højt investeringsniveau.

Aktionærer

Pr. 31. december 2009 var der 18.699 navnenoterede aktionærer i Tivoli. Jævnfør Selskabets aktiebog fordeler aktiebetsidder over 5% sig således:

Skandinavisk Holding A/S	31,8%
Chr. Augustinus Fabrikker Aktieselskab	25,4%
Danske Bank A/S	5,1%

Udsendte fondsbørsmeddelelser

Årsregnskabsmeddelelse for perioden 1. april – 31. december 2008	24. februar 2009
Tivoli overtager Løgismoses aktiepost i Løgismose-Nimb A/S	6. marts 2009
Lykkes Friis køber Tivoli-aktier	9. marts 2009
Jørgen Tandrup køber Tivoli-aktier	12. marts 2009
Årsrapport 2008	24. marts 2009
Indkaldelse til generalforsamling	17. april 2009
Ændring af bestyrelse	30. april 2009
Forløb af generalforsamling, 30. april 2009	30. april 2009
Delårsrapport pr. 31. marts 2009	28. maj 2009
Storaktionærmeddelelse	1. juli 2009
Skandinavisk Holding A/S overtager Scandinavian Tobacco Group A/S aktiepost i Tivoli (31,8%)	1. juli 2009
Delårsrapport pr. 30. juni 2009	15. august 2009
Besøgstal, sommersæson 2009	22. september 2009
Besøgstal, Halloween i Tivoli 2009	19. oktober 2009
Ændring af bestyrelse	25. november 2009
Delårsrapport pr. 30. september 2009	30. november 2009
Finanskalender 2010	7. december 2009
Claus Dyhr køber Tivoli-aktier	25. december 2009
Nedjustering af resultatforventninger for 2009	28. december 2009
Besøgstal, Jul i Tivoli 2009	4. januar 2010

Finanskalender

Årsrapport 2009	23. marts 2010
Ordinær generalforsamling	26. april 2010
Delårsrapport (1. kvartal 2010)	25. maj 2010
Delårsrapport (2. kvartal 2010)	15. august 2010
Delårsrapport (3. kvartal 2010)	29. november 2010



Porschedag i Tivoli.

Investor Relations (IR)

Tivoli tilstræber at leve op til Fondsbørsens oplysningsforpligtelser. Fondsbørsmeddelelser indsendes derfor korrekt og rettidigt til Fondsbørsen og offentliggøres samtidig hermed på www.tivoli.dk/virksomheden. Her findes yderligere virksomhedsinformationer og alle offentliggjorte selskabsmeddelelser.

Forespørgsler vedrørende relationer til investorer og aktiemarkedet, kan endvidere rettes til IR-ansvarlig: Vicedirektør, HR & Kommunikation, Stine Lolk, e-mail: sl@tivoli.dk

Generalforsamling

Selskabets ordinære generalforsamling vil blive afholdt mandag den 26. april 2010 kl. 16 i Koncertsalen i Tivoli.

Forslag til generalforsamlingen

Bestyrelsen foreslår, at bestyrelsen i tiden indtil næste års generalforsamling bemyndiges til inden for 10% af aktiekapitalen at lade Selskabet erhverve egne aktier til den på erhvervestidspunktet gældende børskurs med en afvigelse på indtil 10%.

Der skal vælges et nyt bestyrelsesmedlem til erstatning for Lykke Friis, som udtrådte af bestyrelsen 25. november 2009 i forbindelse med hendes udnævnelse til klima- og energiminister.

På valg som revisor er PricewaterhouseCoopers, der indstilles til genvalg.



Aktie- og udbyttetotal

Aktie- og udbyttetotal er udarbejdet i overensstemmelse med Den Danske Finansanalytikerforenings 'Anbefalinger og Nøgletal 2005', bortset fra resultat pr. aktie (EPS) og udvandet resultat pr. aktie (EPS-D), der opgøres i overensstemmelse med IAS 33. Regnskabsgrundlaget er for alle årene IFRS.

KONCERNEN	2009 (12 mdr.)	2008 (9 mdr.)	2007/08 (12 mdr.)	2006/07 (12 mdr.)	2005/06 (12 mdr.)
Gennemsnitligt antal aktier (1.000 stk.)	571,7	571,7	571,7	571,7	571,7
Resultat pr. 100 kr. aktie (EPS), kr.	27,5	98,8	35,9	65,8	61,0
Cash flow fra driftsaktivitet pr. aktie (CFPS), kr.	127	269	164	120	186
Vækstrate i %	-72% ¹⁾	176%	-46%	9%	4%
Indre værdi, ultimo pr. aktie, kr.	1.029	1.015	937	918	867
Børskurs, ultimo, kr.	3.239	3.000	3.800	4.370	3.613
Udbytte pr. 100 kr. aktie, kr.	6,87	14,76	9,00	16,44	15,22
Payout ratio i %	25%	15%	25%	25%	25%
Price Earnings-kvotient (PE)	118	30	106	66	59
Price Cash Flow (PCF)	25	11	23	36	19
Kurs-/indre værdi (KI)	3,15	2,95	4,05	4,76	4,17

1) Det store fald skyldes omlægning af regnskabsåret.



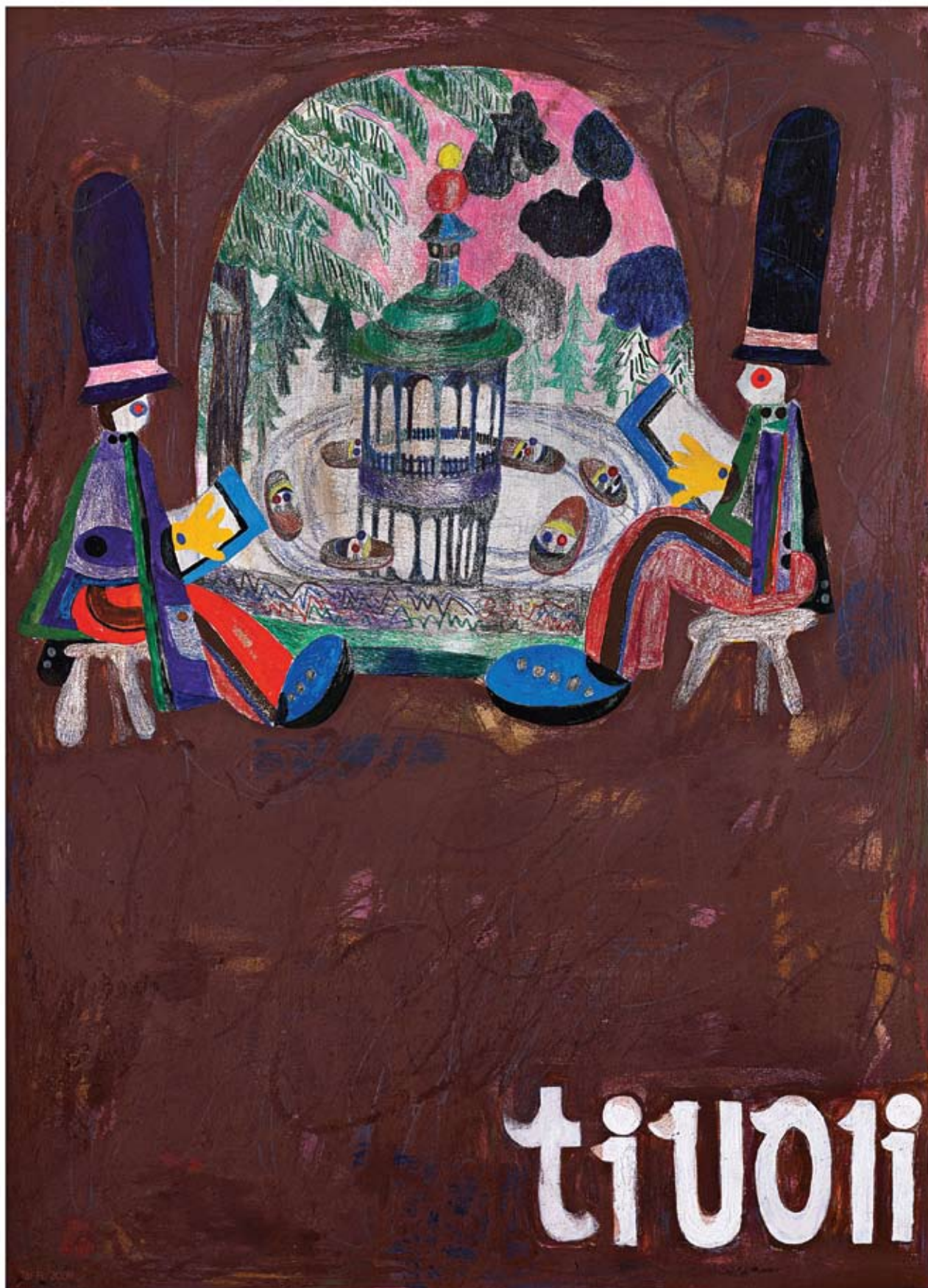
Jeg husker året fordi:



”...Nimb blev en rigtig del af Tivoli, og vi fik en masse nye kolleger.”

Lui Rasmussen, Banketchef





Årets Tivoli-plakat 2009 af Tal R.

Resultatopgørelse 1. januar - 31. december

mio.kr.		2009	2008
		(12 mdr.)	(9 mdr.)
Note			
	OMSÆTNING		
4	Entréindtægter	163,3	168,3
	Forlystelser	128,0	126,8
5	Spil og forretninger	34,4	35,7
	Food & Beverage	145,7	94,4
	Koncertsal, Glassal og konferencelokaler	31,9	33,5
6	Lejeindtægter	71,5	72,3
	NETTOOMSÆTNING	574,8	531,0
7	Andre driftsindtægter	47,6	38,3
		<u>622,4</u>	<u>569,3</u>
	OMKOSTNINGER		
8	Driftsomkostninger	105,3	79,1
9	Vedligeholdelse	25,4	23,8
10	Kunstneriske arrangementer	37,2	39,6
	Ejendomsskatter og forsikringer	16,1	11,3
	Annoncer og reklamer	23,4	24,0
11	Andre eksterne omkostninger	38,8	33,8
		246,2	211,6
12	Personaleomkostninger	282,3	223,0
		<u>528,5</u>	<u>434,6</u>
	RESULTAT FØR AF- OG NEDSKRIVNINGER	93,9	134,7
13	Af- og nedskrivninger	61,9	44,4
	RESULTAT AF PRIMÆR DRIFT	32,0	90,3
22	Resultat af joint ventures	-	-5,4
14	Finansielle indtægter	0,9	1,5
15	Finansielle omkostninger	11,9	9,0
	RESULTAT FØR SKAT	21,0	77,4
16	Skat af årets resultat	-5,3	-20,9
	ÅRETS RESULTAT	15,7	56,5
17	RESULTAT PR. AKTIE		
	Resultat pr. 100 kr. aktie (EPS), kr.	27,5	98,8
	Udvandet resultat pr. 100 kr. aktie (EPS-D), kr.	27,5	98,8

Totalindkomstopgørelse

ÅRETS RESULTAT	15,7	56,5
Værdireguleringer:		
Værdiregulering sikringsinstrumenter	0,3	-9,0
Øvrige reguleringer:		
Skat af værdiregulering sikringsinstrumenter	-0,1	2,3
Netto indregnet direkte på egenkapitalen i totalindkomst	0,2	-6,7
TOTALINDKOMST I ALT	15,9	49,8

Pengestrømsopgørelse 1. januar - 31. december

mio.kr.		2009	2008
		(12 mdr.)	(9 mdr.)
Note			
	Resultat før skat	21,0	77,4
	Regulering for ikke-likvide driftsposter mv.:		
	Driftsindtægter	-2,4	-
	Af- og nedskrivninger	61,9	44,4
	Resultat af joint ventures	-	5,4
	Finansielle indtægter	-0,9	-1,5
	Finansielle omkostninger	11,9	9,0
	Pengestrøm fra primær drift før ændring i driftskapital	91,5	134,7
18	Ændring i driftskapital	-1,2	26,6
	Pengestrøm fra primær drift før finansielle poster	90,3	161,3
	Finansielle indtægter	1,1	1,3
	Finansielle omkostninger	-11,9	-9,0
	Pengestrøm fra primær drift før skat	79,5	153,6
	Betalt selskabsskat	-6,8	0,2
	PENGESTRØM FRA DRIFTSAKTIVITET	72,7	153,8
	Køb af immaterielle aktiver	-	-2,0
	Køb af materielle aktiver	-63,8	-68,3
	Køb/kapitaltilførsel joint ventures	1,1	-3,7
	Køb/salg andre langfristede aktiver	-	0,2
	PENGESTRØM TIL INVESTERINGSAKTIVITET	-62,7	-73,8
	Fremmedfinansiering:		
	Optagelse af/afdrag på prioritetsgæld	-3,4	97,6
	Optagelse af/afdrag på bankgæld	-	-59,3
	Ændring i gæld til tilknyttede virksomheder	-7,7	-93,9
	Aktionærerne:		
	Udbetalt udbytte	-8,4	-5,1
	PENGESTRØM FRA FINANSIERINGSAKTIVITET	-19,5	-60,7
	ÅRETS PENGESTRØM	-9,5	19,3
	Likvider, primo	27,8	8,5
	LIKVIDER, ULTIMO	18,3	27,8

Balance 31. december

mio.kr.	2009	2008
Note		
AKTIVER		
LANGFRISTEDE AKTIVER		
19 IMMATERIELLE AKTIVER		
Rettigheder	11,1	4,7
Igangværende udviklingsprojekter	-	-
	11,1	4,7
20 MATERIELLE AKTIVER		
Grunde og bygninger	640,4	641,6
Andre anlæg, driftsmateriel og inventar	205,6	161,4
Aktiver under opførelse og forudbetalinger for materielle aktiver	13,9	14,4
	859,9	817,4
ANDRE LANGFRISTEDE AKTIVER		
21 Kapitalandele i joint ventures	-	2,4
23 Tilgodehavende gældsbev.	1,4	1,4
	1,4	3,8
LANGFRISTEDE AKTIVER I ALT	872,4	825,9
KORTFRISTEDE AKTIVER		
23 Kortfristet del af langfristet tilgodehavende gældsbev.	0,3	0,2
25 Handelsvarer	8,3	5,3
26 Tilgodehavender fra salg og tjenesteydelser	28,0	24,1
Tilgodehavende hos joint ventures	-	2,2
Andre tilgodehavender	7,3	6,6
27 Periodeafgrænsningsposter	4,5	4,7
Deposita	1,4	1,3
Likvide beholdninger	18,3	27,8
	68,1	72,2
KORTFRISTEDE AKTIVER I ALT		
AKTIVER I ALT	940,5	898,1

Balance 31. december

mio.kr.		2009	2008
Note			
	PASSIVER		
	EGENKAPITAL		
28	Aktiekapital	57,2	57,2
	Reserver	526,9	514,9
		584,1	572,1
	Foreslået udbytte	3,9	8,4
	EGENKAPITAL I ALT	588,0	580,5
	FORPLIGTELSE		
	LANGFRISTEDE FORPLIGTELSE		
29	Langfristede gældsforpligtelser	91,1	94,7
32	Langfristede periodeafgrænsningsposter	8,7	9,3
24	Udskudte skatteforpligtelser	9,4	6,6
	LANGFRISTEDE FORPLIGTELSE I ALT	109,2	110,6
	KORTFRISTEDE FORPLIGTELSE		
29	Kortfristede gældsforpligtelser	3,1	2,9
30	Gæld til tilknyttede virksomheder	122,4	101,0
	Leverandørgæld	20,6	21,6
	Skyldig selskabsskat	0,9	9,0
31	Anden gæld	63,1	42,6
32	Periodeafgrænsningsposter	33,2	29,9
	KORTFRISTEDE FORPLIGTELSE I ALT	243,3	207,0
	PASSIVER I ALT	940,5	898,1
22	Køb af virksomhed		
33	Eventualforpligtelser og sikkerhedsstillelse mv.		
34	Finansielle risici		
35	Sikring af fremtidige pengestrømme		
36	Sikringstransaktioner ført direkte på egenkapitalen		
37	Transaktioner med nærtstående parter		

SUPPLERENDE INFORMATION

Resultatopgørelse incl. ureviderede sammenligningstal for 12 mdr. 2008

Hoved- og nøgletal samt aktie- og udbyttенøgletal incl. ureviderede sammenligningstal for 12 mdr. 2008

Egenkapitalopgørelse

mio.kr.

	Reserver			Foreslået udbytte	I alt
	Aktiekapital	Sikringstransaktioner 1)	Overført resultat		
EGENKAPITAL 1. APRIL 2008	57,2	-	461,6	5,1	523,9
Regulering ifm. fusion	-	-	11,9	-	11,9
KORRIGERET EGENKAPITAL PR. 1. APRIL 2008	57,2	-	473,5	5,1	535,8
EGENKAPITALBEVÆGELSER I 2008					
Årets totalindkomst	-	-6,7	48,1	8,4	49,8
Udloddet udbytte	-	-	-	-5,1	-5,1
EGENKAPITALBEVÆGELSER I 2008 I ALT	-	-6,7	48,1	3,3	44,7
EGENKAPITAL 1. JANUAR 2009	57,2	-6,7	521,6	8,4	580,5
EGENKAPITALBEVÆGELSER I 2009					
Årets totalindkomst	-	0,2	11,8	3,9	15,9
Udloddet udbytte	-	-	-	-8,4	-8,4
EGENKAPITALBEVÆGELSER I 2009 I ALT	-	0,2	11,8	-4,5	7,5
EGENKAPITAL 31. DECEMBER 2009	57,2	-6,5	533,4	3,9	588,0

1) I note 36 er udviklingen i "Sikringstransaktioner ført direkte på egenkapitalen" vist.

UDBYTTE

Der foreslås et udbytte på 3,9 mio.kr. (2008: 8,4 mio.kr.), svarende til et udbytte pr. aktie på 6,87 kr. (2008: 14,76 kr.)

Der er i regnskabsåret udloddet udbytte på 8,4 mio.kr. (2008: 5,1 mio.kr.).

Udlodning af udbytte til Tivoli A/S' aktionærer har ingen skattemæssige konsekvenser for Tivoli A/S.



Noter

Note 1 - Anvendt regnskabspraksis

Tivoli A/S er et aktieselskab hjemmehørende i Danmark. Tivoli A/S er i årets løb fusioneret med sine to 100% ejede dattervirksomheder Tivoli International A/S og Nimb A/S med Tivoli A/S som det fortsættende selskab. Nimb A/S blev først en 100% ejet dattervirksomhed pr. 1. januar 2009. I 2008 indgik Nimb A/S som et joint venture indregnet efter den indre værdis metode.

Fusionen er gennemført ved brug af sammenlægningsmetoden, således at Tivoli International A/S nu indgår i årsregnskabet for Tivoli A/S med de regnskabsmæssige værdier, som hidtil indgik i koncernregnskabet for Tivoli-koncernen. Der er derfor ikke foretaget omvurderinger af aktiver og forpligtelser hidrørende fra Tivoli International A/S som følge af fusionen. Brug af sammenlægningsmetoden indebærer, at også sammenligningstallene og hovedtalsoversigten i ledelsesberetningen er tilpasset. Som følge af, at Tivoli ikke længere har dattervirksomheder, udarbejdes der ikke koncernregnskab. Brug af sammenlægningsmetoden ved udarbejdelse af årsregnskabet for Tivoli A/S sikrer imidlertid, at den regnskabsmæssige kontinuitet fra koncernregnskabet sikres i årsregnskabet for Tivoli A/S.

Fusionen har haft følgende beløbsmæssige virkning for årsregnskabet for Tivoli A/S:

- Egenkapitalen primo 2008 er reguleret med 11,9 mio.kr.
- Balancesummen primo 2008 er reguleret med -1,7 mio.kr.
- Årets resultat i Tivoli A/S er nu påvirket af driftsvirkningen fra de hidtidige aktiviteter fra Tivoli International A/S og Nimb A/S. I 2008 udgjorde effekten -5,3 mio.kr. efter skat. I 2009 har effekten på resultat før af- og nedskrivninger udgjort 0,9 mio.kr.

Årsrapporten for Tivoli A/S for 2009 aflægges i overensstemmelse med International Financial Reporting Standards som udstedt af IASB og godkendt af EU samt yderligere danske oplysningskrav til årsrapporter for børsnoterede selskaber.

Implementering af nye internationale regnskabsstandarder (IAS/IFRS) og fortolkningsbidrag (IFRIC)

I 2009 er der implementeret følgende nye og reviderede standarder, som er relevante for Tivoli A/S med virkning fra regnskabsåret 2009.

- ❖ Ændringer til IAS 1 vedrørende præsentation af årsrapporten blev førtidsimplementeret i årsregnskabet 2008. Ændringerne har kun én væsentlig betydning for Tivoli, som frem til 2008 har præsenteret totalindkomsten som en del af egenkapitalopgørelsen. Fra 2009 udarbejdes en særskilt totalindkomstopgørelse.
- ❖ Ændring af IFRS 7 oplysninger om finansielle instrumenter. Finansielle instrumenter, der måles til dagsværdi skal specificeres efter hvor de er placeret i målingshierarkiet (niveau 1, 2 eller 3). Overforsler mellem niveauer i hierarkiet skal vises. Implementering af standarden har medført, at der gives flere oplysninger, men har ikke haft indflydelse

Jeg husker året fordi:



”...Violinisten Nigel Kennedy sprang ind med kort varsel for en sygdomsramt solist og lagde Koncertsalen for sine fødder.”

Ericae Alfhild Fomsgård, pressekoordinator



på hverken resultat eller egenkapital i indeværende regnskabsår, og det forventes ikke at standarden får væsentlig indvirkning på årsrapporten for de kommende år.

- ❖ IFRS 8 Segmenter vedrørende oplysninger om segmenter. Standarden kræver, at selskabets segmentrapportering tager afsæt i driftssegmenter. Driftssegmenter er de forretningsenheder, som den øverste operationelle ledelse løbende overvåger og for hvilke, der findes separat regnskabsrapportering. I Tivoli foregår den interne ledelsesopfølgning ned på hvert hovedområde, som ledes af vicedirektører. Der er ni hovedområder, hvoraf fem genererer omsætning, mens de resterende fire hovedområder står for administrative funktioner inden for IT, Økonomi, Marketing og HR samt drift og vedligeholdelse af Haven. Det er kun de fem første hovedområder, som anses for rapporteringspligtige.
- ❖ IAS 23 (ajourført 2007) Låneomkostninger. IAS 23 kræver indregning af låneomkostninger på egenopførte aktiver med lang produktionstid (kvalificerende aktiver) - immaterielle og materielle aktiver samt varebeholdninger. Det er kun i sjældne tilfælde, at Tivoli benytter sig af ekstern lånefinansiering ifm. anskaffelse hhv. produktion af kvalificerende aktiver. Standarden har derfor kun en begrænset betydning for den fremtidige regnskabsafregning. Selskabet har ikke i indeværende regnskabsår påbegyndt opførelse af kvalificerende aktiver, hvorfor der ikke er indregnet låneomkostninger i 2009.
- ❖ IAS 38 præciserer, at markedsføringsomkostninger skal driftsføres i den måned, hvor de afholdes, uanset at markedsføringseffekten først opnås i senere måneder. Det har betydning for Tivoli, som hidtil har periodiseret omkostninger vedrørende salg af kommende års årskort og først driftsført disse, når Haven åbnede. Fra 2009 driftsføres alle markedsføringsomkostninger i den måned, hvor de afholdes. Implementeringen har medført, at der i indeværende regnskabsår er omkostningsført 1,1 mio.kr. vedrørende gengtning af 2010 årskort.

Vedtagne nye regnskabsstandarder (IAS og IFRS) og fortolkningsbidrag (IFRIC)

Der vurderes ikke, at de ændringer til standarder og fortolkningsbidrag, som er godkendt af EU pr. 31. december 2009 og som er gældende for regnskabsår, der begynder 1. januar 2010 eller senere, har væsentlig indvirkning på Selskabets fremtidige årsrapporter.

Grundlag for udarbejdelse

Årsrapporten præsenteres i DKK afrundet til 1 mio. DKK med én decimal.

Årsrapporten er udarbejdet efter det historiske kostprincip. Den anvendte regnskabspraksis, som er beskrevet nedenfor, er anvendt konsistent i regnskabsåret og for sammenligningstallene. Den anvendte regnskabspraksis er i øvrigt uændret i forhold til det foregående år.



Beskrivelse af anvendt regnskabspraksis

Koncernregnskabet

(kun relevant for 2008 regnskabstal)

Koncernregnskabet omfatter moderselskabet Tivoli A/S samt dattervirksomheder, hvori Tivoli A/S har bestemmende indflydelse på virksomhedens finansielle og driftsmæssige politikker for at opnå afkast eller andre fordele fra dens aktiviteter. Bestemmende indflydelse opnås ved direkte eller indirekte at eje eller råde over mere end 50 % af stemmerettighederne eller på anden måde kontrollere den pågældende virksomhed. Tivoli A/S og dattervirksomheder benævnes samlet koncernen.

Koncernregnskabet er udarbejdet som et sammendrag af moderselskabets og den enkelte dattervirksomheds regnskab opgjort efter koncernens regnskabspraksis, elimineret for koncerninterne indtægter og omkostninger, aktiebesiddelser, interne mellemværender og udbytter samt realiserede og urealiserede fortjenester ved transaktioner mellem de konsoliderede virksomheder.

Virksomhedssammenslutninger

Nyerhvervede eller nystiftede virksomheder indregnes i koncernregnskabet fra overtagelsestidspunktet. Sammenligningstal korrigeres ikke for nyerhvervede virksomheder. Ved køb af nye virksomheder eller fusion, hvor moderselskabet opnår bestemmende indflydelse over den købte virksomhed, anvendes overtagelsesmetoden. De tilkøbte virksomheders identificerbare aktiver, forpligtelser og eventualforpligtelser måles til dagsværdi på overtagelsestidspunktet. Identificerbare immaterielle aktiver indregnes, såfremt de kan udskilles eller udspringer fra en retlig kontrakt og dagsværdien kan opgøres pålideligt. Der indregnes udskudt skat af de foretagne omvurderinger.

Hvis der på overtagelsestidspunktet er usikkerhed om målingen af overtagne, identificerbare aktiver, forpligtelser og eventualforpligtelser, sker første indregning på grundlag af foreløbigt opgjorte dagsværdier. Såfremt det efterfølgende viser sig, at identificerbare aktiver, forpligtelser og eventualforpligtelser havde en anden dagsværdi på overtagelsestidspunktet end først antaget, reguleres goodwill indtil 12 måneder efter overtagelsen. Effekten af reguleringerne indregnes i primoegenkapitalen, og sammenligningstal tilpasses. Herefter reguleres goodwill alene som følge af ændringer i skøn over betingede købsvederlag, med mindre der er tale om væsentlige fejl. Dog medfører efterfølgende realisation af den overtagne virksomheds udskudte skatteaktiver, som ikke blev indregnet på overtagelsestidspunktet, indregning af skattefordelen i resultatopgørelsen og samtidig nedskrivning af den regnskabsmæssige værdi indregnet som et identificerbart aktiv på overtagelsestidspunktet.

Omregning af fremmed valuta

Transaktioner i fremmed valuta omregnes ved første indregning til transaktionsdagens kurs. Valutakursdifferencer, der opstår mellem transaktionsdagens kurs og kursen på betalingsdagen, indregnes i resultatopgørelsen under finansielle indtægter og omkostninger.

Tilgodehavender, gæld og andre monetære poster i fremmed valuta omregnes til balancedagens valutakurs. Forskel-

len mellem balancedagens kurs og kursen på tidspunktet for tilgodehavendets eller gældens opståen eller kursen i den seneste årsrapport indregnes i resultatopgørelsen under finansielle indtægter og omkostninger.

Afledte finansielle instrumenter

Afledte finansielle instrumenter indregnes på handelsdagen i balancen til kostpris og måles efterfølgende til markedsværdi.

Markedsværdi af afledte finansielle instrumenter indgår i andre tilgodehavender eller anden gæld. Modregning af positive og negative værdier foretages alene, når virksomheden har ret til og intention om at afregne flere finansielle instrumenter netto. Markedsværdier for afledte finansielle instrumenter opgøres på grundlag af aktuelle markedsdata samt anerkendte værdiansættelsesmetoder.

Ændringer i markedsværdi af afledte finansielle instrumenter, der er klassificeret som og opfylder kriterierne for sikring af markedsværdien af et indregnet aktiv eller en indregnet forpligtelse, indregnes i resultatopgørelsen sammen med ændringer i værdien af det sikrede aktiv eller den sikrede forpligtelse for så vidt angår den del, der er sikret.

Ændringer i den del af markedsværdien af afledte finansielle instrumenter, der er klassificeret som og opfylder betingelserne for sikring af fremtidige pengestrømme, og som effektivt sikrer ændringer i værdien af det sikrede, indregnes i egenkapitalen. Når den sikrede transaktion realiseres, overføres gevinst eller tab vedrørende sådanne sikringstransaktioner fra egenkapitalen og indregnes i samme regnskabspost som det sikrede.

For afledte finansielle instrumenter, som ikke opfylder betingelserne for behandling som sikringsinstrumenter, indregnes ændringer i markedsværdi løbende i resultatopgørelsen under finansielle poster.

Leasing

Selskabet har ikke indgået finansielle leasingkontrakter.

Ydelser i forbindelse med operationel leasing indregnes i resultatopgørelsen over leasingperioden.

Resultatopgørelsen

Nettoomsætning

Nettoomsætning omfatter driftsindtægter fra entré til Haven, herunder indtægter ved salg af årskort, indtægter fra forlystelser, udlejning af bygninger, lokaler mv., samt indtægter ved salg af tjenesteydelser.

Indtægter indregnes i resultatopgørelsen, såfremt levering og risikoovergang har fundet sted inden årets udgang, og såfremt indtægten kan opgøres pålideligt og forventes modtaget. Der foretages periodisering af indtægter ved salg af årskort m.v., hvor ydelser leveres over flere regnskabsperioder.

Nettoomsætningen måles til dagsværdi ekskl. moms og afgifter opkrævet på vegne af tredjepart. Alle former for afgivne rabatter indregnes i nettoomsætningen.

Omsætningen fra kontantspil præsenteres efter fradrag af gevinstudbetaling samt spilleafgift til staten.

Andre driftsindtægter

Andre driftsindtægter indeholder regnskabsposter af sekundært



Tivolis nye brandbil havde sin debut i april. Brandbilen er en vigtig del af Tivolis beredskab og har været i brug ved flere mindre brande samt en enkelt mere alvorlig, nemlig Påfuglens bistro, som udbrændte, men genåbnede senere på sommeren.

karakter i forhold til virksomhedernes aktiviteter, herunder indtjente projekteringshonorarer, modtagne sponsorer samt fortjeneste ved salg af materielle og immaterielle aktiver.

Andre eksterne omkostninger

Andre eksterne omkostninger indeholder omkostninger til leje af lokaler, kontorhold, ekstern pengehåndtering, IT, advokat og konsulentbistand.

Finansielle indtægter og omkostninger

Finansielle indtægter og omkostninger indeholder renter, kursgevinster og -tab vedrørende værdipapirer, gæld og transaktioner i fremmed valuta, amortisering af finansielle aktiver og forpligtelser samt tillæg og godtgørelser under acontoskatteordningen m.v.

Skat af årets resultat

Tivoli A/S indgår i sambeskatningen under Chr. Augustinus Fabrikker Aktieselskab.

Årets skat, der består af årets aktuelle skat og ændring i udskudt skat, indregnes i resultatopgørelsen med den del, der kan henføres til årets resultat, og direkte i egenkapitalen med den del, der kan henføres til posteringer direkte i egenkapitalen.

Balancen

Immaterielle aktiver

Immaterielle rettigheder erhvervet i forbindelse med virksomhedssammenslutninger måles til kostpris med fradrag af akkumulerede af- og nedskrivninger. Immaterielle rettigheder afskrives lineært over den forventede brugstid (op til 10 år).

Udviklingsprojekter måles til kostpris.

Materielle aktiver

Grunde og bygninger samt andre anlæg, driftsmateriel og inventar måles til kostpris med fradrag af akkumulerede af- og nedskrivninger. Kostprisen omfatter anskaffelsesprisen samt omkostninger direkte tilknyttet til anskaffelsen indtil det tidspunkt, hvor aktivet er klar til brug.

For egenfremstillede aktiver omfatter kostprisen direkte og indirekte omkostninger til materialer, komponenter, underleverandører og løn. Låneomkostninger, som er direkte knyttet til anskaffelsen, opførelsen eller produktionen af et kvalificerende aktiv, aktiveres som en del af aktivets kostpris. Tilskud fragår i kostprisen. Kostprisen på et samlet aktiv dekomponeres i separate bestanddele, der afskrives hver for sig, såfremt brugstiden på de enkelte bestanddele er forskellig.

Efterfølgende omkostninger, fx ved udskiftning af bestanddele af et materielt aktiv, indregnes i den regnskabsmæssige værdi af det pågældende aktiv, når det er sandsynligt, at afholdelsen vil medføre fremtidige økonomiske fordele for Selskabet. Den regnskabsmæssige værdi af de udskiftede bestanddele ophører med indregning i balancen og overføres til resultatopgørelsen. Omkostninger til almindelig reparation og vedligeholdelse indregnes i resultatopgørelsen ved afholdelsen.

Materielle aktiver afskrives lineært over aktivernes forventede brugstid, der udgør:

Bygninger	20-50 år
Ombygning af bygninger	10-15 år
Særlige installationer	10 år
Forlystelser, stationære	15-25 år
Forlystelser, mobile	10 år
Haveanlæg	5-10 år
Butikker, boder m.v.	6-10 år
Driftsmateriel og inventar	3-6 år

Grunde afskrives ikke.

Afskrivningsgrundlaget opgøres under hensyn til aktivets scrapværdi og reduceres med eventuelle nedskrivninger. Scrapværdien fastsættes på anskaffelsestidspunktet ud fra en konkret vurdering og revurderes årligt. Overstiger scrapværdien aktivets regnskabsmæssige værdi, ophører afskrivning.

Ved ændring i afskrivningsperioden eller scrapværdien indregnes virkningen for afskrivninger fremadrettet som en ændring i regnskabsmæssige skøn.

Specielt kan anføres, at den fysiske levetid for Tivolis forlystelser kan være væsentlig længere end den underholdningsmæssige levetid. Tivoli har valgt at afskrive forlystelserne over den underholdningsmæssige levetid.

Tivoli anvender ikke scrapværdier på forlystelser, da størstedelen af den enkelte forlystelse ikke kan genetableres uden væsentlige udskiftninger af aktivets bestanddele, hvis den enkelte forlystelse demonteres.

Fortjeneste og tab ved afhændelse af materielle aktiver opgøres som forskellen mellem salgsprisen med fradrag af salgsomkostninger og den regnskabsmæssige værdi på salgstidspunktet. Fortjeneste eller tab indregnes i resultatopgørelsen under andre driftsindtægter eller andre eksterne omkostninger.

Kapitalandele i joint ventures i koncernregnskabet

I resultatopgørelsen indregnes den forholdsmæssige andel af joint venture virksomhedens resultat efter skat. I balancen indregnes kapitalandele i joint ventures efter den indre værdis metode og måles til den forholdsmæssige andel af joint venture virksomhedens indre værdi opgjort efter koncernens regnskabspraksis.

Tilgodehavende gældsbreve

Tilgodehavende gældsbreve indregnes på handelsdagen under aktiver. Ved første indregning måles tilgodehavende gældsbreve til dagsværdi korrigeret for transaktionsomkostninger direkte forbundet med handlen. Efter første indregning måles tilgodehavende gældsbreve til dagsværdi opgjort på baggrund af anerkendte værdiansættelsesmetoder for unoterede værdipapirer.

Urealiserede værdireguleringer indregnes direkte på egenkapitalen bortset fra nedskrivninger som følge af værdiforringelse og tilbageførsel heraf. Ved realisation overføres den akkumulerede værdiregulering indregnet i egenkapitalen til finansielle poster i resultatopgørelsen.

Værdiforringelse af langfristede aktiver

Den regnskabsmæssige værdi af langfristede aktiver vurderes årligt for at afgøre, om der er indikation af værdiforringelse. Når en sådan indikation er til stede, beregnes aktivets genindvindingsværdi. Genindvindingsværdien er det højeste af aktivets dagsværdi med fradrag af forventede afhændelsesomkostninger eller kapitalværdi. Kapitalværdien beregnes som nutidsværdien af forventede fremtidige pengestrømme fra aktivet eller den pengestrømsgenererende enhed, som aktivet er en del af.

Et tab ved værdiforringelse indregnes, når den regnskabsmæssige værdi af et aktiv henholdsvis en pengestrømsfrembringende enhed overstiger aktivets eller den pengestrømsfrembringende enheds genindvindingsværdi. Tab ved værdiforringelse indregnes i resultatopgørelsen.

Det er Tivolis vurdering, at Selskabet kun har én målbar pengestrømsfrembringende enhed svarende til den juridiske enhed Tivoli A/S.

Nedskrivninger på langfristede aktiver tilbageføres i det omfang, der er sket ændringer i de forudsætninger og skøn, der førte til nedskrivningen. Nedskrivninger tilbageføres kun i det omfang, aktivets nye regnskabsmæssige værdi ikke overstiger den regnskabsmæssige værdi, aktivet ville have haft efter afskrivninger, såfremt aktivet ikke havde været nedskrevet.

Varebeholdninger

Varebeholdninger måles til kostpris opgjort efter gennemsnitsmetoden. Er nettorealiseringsværdien lavere end kostprisen nedskrives til denne lavere værdi.

Kostpris for handelsvarer omfatter anskaffelsespris med tilæg af hjemtagelsesomkostninger.

Nettorealiseringsværdien for varebeholdninger opgøres som salgssum, med fradrag af omkostninger, der afholdes for at effektuere salget, og fastsættes under hensyntagen til omsættelighed, ukurans og udvikling i forventet salgpris.

Tilgodehavender

Tilgodehavender måles til amortiseret kostpris. Der foretages nedskrivning til imødegåelse af tab.

Periodeafgrænsningsposter

Periodeafgrænsningsposter, indregnet under aktiver, omfatter afholdte omkostninger vedrørende efterfølgende regnskabsår og måles til amortiseret kostpris.

Egenkapital

Foreslået udbytte indregnes som en forpligtelse på tidspunktet for vedtagelse på den ordinære generalforsamling (deklareringstidspunktet). Udbytte, som forventes udbetalt for året, vises som en særskilt post under egenkapitalen.

Betalbar skat og udskudt skat

Aktuelle skatteforpligtelser og tilgodehavende, aktuel skat indregnes i balancen som beregnet skat af årets skattepligtige indkomst, reguleret for skat af tidligere års skattepligtige indkomster.

Udskudt skat måles efter den balanceorienterede gældsme-

de af alle midlertidige forskelle mellem regnskabsmæssig og skattemæssig værdi af aktiver og forpligtelser. Der indregnes dog ikke udskudt skat af poster, hvor midlertidige forskelle er opstået på anskaffelsestidspunktet uden at have effekt på resultat eller skattepligtig indkomst. I de tilfælde, hvor opgørelse af skatteværdien kan foretages efter forskellige beskatningsregler, måles udskudt skat på grundlag af den af ledelsen planlagte anvendelse af aktivet, henholdsvis afvikling af forpligtelsen.

Udskudte skatteaktiver, herunder skatteværdien af fremførselsberettigede, skattemæssige underskud, indregnes med den værdi, hvortil de forventes at blive anvendt, enten ved udligning i skat af fremtidig indtjening eller ved modregning i udskudte skatteforpligtelser inden for samme juridiske skatteenhed og jurisdiktion.

Udskudt skat måles på grundlag af de skatteregler og skattesatser, der med balancedagens lovgivning vil være gældende, når den udskudte skat forventes udløst som aktuel skat. Ændring i udskudt skat som følge af ændringer i skattesatser indregnes i resultatopgørelsen.

Finansielle forpligtelser

Gæld til realkreditinstitutter og kreditinstitutter indregnes ved lånoptagelse til det modtagne provenu efter fradrag af afholdte transaktionsomkostninger. I efterfølgende perioder måles de finansielle forpligtelser til amortiseret kostpris ved anvendelse af "den effektive rentes metode", således at forskellen mellem provenuet og den nominelle værdi indregnes i resultatopgørelsen under finansielle omkostninger over låneperioden.

Øvrige forpligtelser måles til amortiseret kostpris.

Periodeafgrænsningsposter

Periodeafgrænsningsposter, indregnet under forpligtelser, omfatter modtagne betalinger vedrørende indtægter i de efterfølgende år, målt til amortiseret kostpris.

Pengestrømsopgørelse

Pengestrømsopgørelsen viser pengestrømme, fordelt på drifts-, investerings- og finansieringsaktivitet for året, årets forskydning i likvider samt likvider ved årets begyndelse og slutning.

Pengestrømme fra driftsaktivitet opgøres efter den indirekte metode som resultat før skat reguleret for ikke kontante driftsposter, ændring i driftskapital, betalte renter samt betalt selskabsskat.

Pengestrømme fra investeringsaktivitet omfatter betaling i forbindelse med køb og salg af virksomheder og aktiviteter, køb og salg af immaterielle, materielle og andre langfristede aktiver.

Pengestrømme fra finansieringsaktivitet omfatter ændringer i størrelse eller sammensætning af aktiekapital og omkostninger forbundet hermed samt optagelse af lån, afdrag på rentebærende gæld samt betaling af udbytte til selskabsdeltagere.

Likvider omfatter likvide beholdninger.

Segmentoplysninger

I Tivoli er ledelsesansvaret opdelt i ni hovedområder, som ledes af vicedirektører. Fem af hovedområderne generer omsætning, mens de resterende fire hovedområder står for administrative funktioner inden for IT, Økonomi, Marketing og HR samt drift og vedligeholdelse af Haven. Det er kun de fem førstnævnte hovedområder, som anses for rapporteringspligtige ift. IFRS 8.

Afskrivninger og finansielle omkostninger fordeles ikke ud på hovedområderne. Derfor er "Resultat før af- og nedskrivninger" valgt som resultatmål i segmentrapporteringen. Tilsvarende er balancen ikke opdelt på hovedområder, hvorfor aktivsum pr. hovedområde ikke vises.

Nøgletal

Resultat pr. aktie (EPS) og udvandet resultat pr. aktie (EPS-D) opgøres i overensstemmelse med IAS 33. Øvrige nøgletal er udarbejdet i overensstemmelse med Den Danske Finansanalytikerforenings "Anbefalinger og Nøgletal 2005".

De i årsrapporten anførte nøgletal er beregnet således

OVERSKUDSGRAD (EBIT-MARGIN)

$$\frac{\text{Resultat af primær drift} \times 100}{\text{Nettoomsætning}}$$

AFKASTNINGSGRAD

$$\frac{\text{Resultat af primær drift} \times 100}{\text{Gennemsnitlige operative aktiver}}$$

OPERATIVE AKTIVER

Operative aktiver er aktiver i alt fratrukket likvide beholdninger og andre rentebærende aktiver

LIKVIDITETSGRAD

$$\frac{\text{Kortfristede aktiver} \times 100}{\text{Kortfristede forpligtelser}}$$

EGENKAPITALANDEL (SOLIDITET)

$$\frac{\text{Egenkapital ultimo} \times 100}{\text{Passiver i alt, ultimo}}$$

AFKAST AF INVESTERET KAPITAL (ROIC)

$$\frac{\text{Resultat af primær drift}}{\text{Gennemsnitlig investeret kapital}}$$

INVESTERET KAPITAL

Kortfristede aktiver ekskl. likvide beholdninger
- kortfristede forpligtelser ekskl. kreditinstitutter
+ langfristede materielle aktiver
- øvrige langfristede driftsmæssige forpligtelser

EGENKAPITALFORRENTNING

$$\frac{\text{Resultat til analyseformål} \times 100}{\text{Gennemsnitlig egenkapital}}$$

RESULTAT TIL ANALYSEFORMÅL

Årets resultat efter skat

EARNINGS PER SHARE (EPS)

$$\frac{\text{Resultat til analyseformål}}{\text{Gennemsnitligt antal aktier i omløb}}$$

CASH FLOW PER SHARE (CFPS)

$$\frac{\text{Pengestrøm fra drift}}{\text{Gennemsnitligt antal aktier i omløb}}$$

VÆKSTRATE (G)

$$\left(\frac{\text{EPS}_{2009}}{\text{EPS}_{2008}} - 1 \right) \times 100$$

INDRE VÆRDI

$$\frac{\text{Egenkapital ultimo}}{\text{Antal aktier}}$$

UDBYTTE PR. AKTIE

$$\frac{\text{Udbytteprocent} \times \text{aktiens pålydende}}{100}$$

UDBYTTEPROCENT

Selskabets udbytteprocent

PAYOUT RATIO

$$\frac{\text{Udbyttebetaling}}{\text{Resultat til analyseformål}}$$

PRICE EARNINGS-KVOTE (PE)

$$\frac{\text{Børskurs}}{\text{EPS}}$$

PRICE CASH FLOW (PCF)

$$\frac{\text{Børskurs}}{\text{CFPS}}$$

KURS-/INDRE VÆRDI (KI)

$$\frac{\text{Børskurs}}{\text{Indre værdi}}$$



Hen over vinteren 2010 renoveres Det kinesiske Tårn.

Note 2 – Regnskabsmæssige skøn og vurderinger

Skønsmæssig usikkerhed

Opgørelsen af den regnskabsmæssige værdi af visse aktiver og forpligtelser kræver vurderinger, skøn og forudsætninger om fremtidige begivenheder.

De foretagne skøn og forudsætninger er baseret på historiske erfaringer og andre faktorer, som ledelsen vurderer forsvarlige efter omstændighederne, men som i sagens natur er usikre og uforudsigelige. Forudsætningerne kan være ufuldstændige eller unøjagtige, og uventede begivenheder eller omstændigheder kan opstå. Endvidere er virksomheden underlagt risici og usikkerheder, som kan føre til, at de faktiske udfald afviger fra disse skøn. Særlige risici for Selskabet er omtalt i ledelsesberetningen, og note 34 til årsregnskabet.

Det kan være nødvendigt at ændre på tidligere foretagne skøn som følge af ændringer i de forhold, der lå til grund for de tidligere skøn eller på grund af ny viden eller efterfølgende begivenheder.

Skøn, der er væsentlige for regnskabsaflæggelsen, foretages bl.a. ved opgørelse af af- og nedskrivninger, scrapværdier, hensatte forpligtelser samt eventualforpligtelser og -aktiver.

Anvendt regnskabspraksis

Som led i anvendelsen af Selskabets regnskabspraksis foretager ledelsen vurderinger, ud over skønsmæssige vurderinger, som kan have væsentlig indvirkning på de i årsrapporten indregnede beløb.

I 2009 har ledelsen foretaget vurderinger vedrørende:

Scrapværdier

Scrapværdien fastsættes på anskaffelsestidspunktet ud fra en konkret vurdering. Ledelsen vurderer, at scrapværdien på udlejede bygninger kan fastsættes som to gange minimumslejeindtægten.

For lette konstruktioner eller bygninger, der er konkrete planer om at foretage væsentlige forandringer ved, fastlægges scrapværdien til kr. 0. Scrapværdi for Nimb-bygningen, Koncertsalen, Glassalen og Pantomimeteatret er vurderet til hhv. 54 mio.kr., 50 mio.kr., 10 mio.kr og 5 mio.kr.

Ledelsen har vurderet, at der i lighed med tidligere år, ikke skal anvendes scrapværdier på årets nye forlystelser, da størstedelen af den enkelte forlystelse ikke kan genetableres uden væsentlige udskiftninger af aktivets bestanddele, hvis den enkelte forlystelse demonteres.

Brugstider

Ledelsen vurderer, at den fysiske levetid for Tivolis forlystelser kan være væsentlig længere end den underholdningsmæssige levetid. Tivoli har valgt at afskrive forlystelserne over den underholdningsmæssige levetid som følge af, at forlystelserne kun vil kunne generere positive nettoppengestrømme i den underholdningsmæssige levetid.

Jeg husker året fordi:



”... gartnerne var på en spændende studietur til RHS Chelsea Flower Show i London.”

John Petersen, gartner



Noter til resultatopgørelse

Note 3 – Segmentoplysninger

I Tivoli er ledelsesansvaret opdelt i ni hovedområder, som ledes af vicedirektører. Fem af hovedområderne genererer omsætning, mens de resterende fire hovedområder står for administrative funktioner inden for IT, Økonomi, Marketing og HR samt drift og vedligeholdelse af Haven. Det er kun de fem første hovedområder, som anses for rapporteringspligtige ift. IFRS 8.

Udgifter til administrative funktioner samt drift og vedligeholdelse af Haven fordeles ikke ud til de øvrige hovedområder. Underholdning afholder omkostninger til Fredagsrock, Havens orkestre, Pantomimeforestillinger samt øvrige

events i Haven. Entréindtægterne ligger i Service og til dels i Salg. Underholdning får ikke andel af entréindtægterne og er isoleret set et underskudsgivende segment.

Food & Beverage driver Tivolis egne spisesteder samt Nimbhuset. I Ejendomme ligger indtægter fra bortforpagtede restauranter.

Afskrivninger og finansielle omkostninger fordeles ikke ud på hovedområderne. Derfor er "Resultat før af- og nedskrivninger" valgt som resultatmål i segmentrapporteringen.

Tilsvarende er balancen ikke opdelt på hovedområder, hvorfor aktivsum pr. hovedområde ikke vises.

Segmentoplysningerne er opgjort efter samme regnskabspraksis som årsregnskabet.

SEGMENTRAPPORTERING

2009

mio.kr.	Service	Food & Beverage	Ejendomme	Salg og sponsor	Underholdning	I alt	Ikke-allokeret	Total
Entréindtægter	143,3	-	-	20,0	-	163,3	-	163,3
Forlystelser	119,4	-	-	8,6	-	128,0	-	128,0
Spil og forretninger	34,1	0,3	-	-	-	34,4	-	34,4
Food & Beverage	-	145,7	-	-	-	145,7	-	145,7
Koncertsal m.v.	0,9	0,7	-	10,9	19,4	31,9	-	31,9
Lejeindtægter	-	5,8	65,5	-	0,2	71,5	-	71,5
Andre driftsindtægter	0,7	4,0	0,2	16,5	13,4	34,8	12,8	47,6
Omsætning	<u>298,4</u>	<u>156,5</u>	<u>65,7</u>	<u>56,0</u>	<u>33,0</u>	609,6	12,8	622,4
Resultat før af- og nedskrivninger	<u>207,1</u>	<u>12,0</u>	<u>62,2</u>	<u>43,0</u>	<u>-50,6</u>	273,7	-179,8	93,9

Ikke-allokeret består af administrative funktioner samt drift og vedligeholdelse af Haven. Disse funktioner har ingen forretningsmæssige aktiviteter og genererer kun en meget beskedne omsætning. Under "Ikke-allokeret" indgår der i 2009 bl.a. 3,2 mio.kr. vedrørende udfakturering af rengøring og renovation, 2,0 mio.kr. i sponsorindtægter, 2,7 mio.kr. i royalty samt 2,4 mio.kr. i badwill vedrørende købet af Nimb.

SEGMENTRAPPORTERING

2008
(9 mdr.)

mio.kr.	Service	Food & Beverage	Ejendomme	Salg og sponsor	Underholdning	I alt	Ikke-allokeret	Total
Entréindtægter	146,8	-	-	21,5	-	168,3	-	168,3
Forlystelser	120,8	-	-	6,0	-	126,8	-	126,8
Spil og forretninger	35,7	-	-	-	-	35,7	-	35,7
Food & Beverage	-	94,4	-	-	-	94,4	-	94,4
Koncertsal m.v.	0,7	-	-	7,4	25,4	33,5	-	33,5
Lejeindtægter	-	-	72,1	-	0,2	72,3	-	72,3
Andre driftsindtægter	0,6	2,2	0,1	15,1	10,9	28,9	9,4	38,3
Omsætning	<u>304,6</u>	<u>96,6</u>	<u>72,2</u>	<u>50,0</u>	<u>36,5</u>	559,9	9,4	569,3
Resultat før af- og nedskrivninger	<u>211,5</u>	<u>11,0</u>	<u>70,4</u>	<u>38,2</u>	<u>-42,4</u>	288,7	-154,0	134,7

Ikke-allokeret består af administrative funktioner samt drift og vedligeholdelse af Haven. Disse funktioner har ingen forretningsmæssige aktiviteter og genererer kun en meget beskedne omsætning. Under "Ikke-allokeret" indgår der i 2008 bl.a. 4,3 mio.kr. vedrørende udfakturering af rengøring og renovation, 2,0 mio.kr. i royalty og 0,8 mio.kr. i administrationsfee fra Nimb (Nimb var i 2008 et joint venture).

mio.kr.		2009	2008
		(12 mdr.)	(9 mdr.)
4	ENTRÉINDTÆGTER		
	Billetsalg	103,0	109,5
	Årskort	60,3	58,8
		<u>163,3</u>	<u>168,3</u>
5	SPIL OG FORRETNINGER		
	Underholdningsspil *	29,3	27,1
	Forretninger	5,1	8,6
		<u>34,4</u>	<u>35,7</u>
	* I underholdningsspil indgår følgende:		
	Afgiftspligtig nettoomsætning efter gevinstudbetaling	33,9	29,8
	Spilleafgift	-10,9	-9,3
	Varespil m.v.	6,3	6,6
	Underholdningsspil i alt	<u>29,3</u>	<u>27,1</u>
6	LEJEINDTÆGTER		
	Restauranter, selvbetjening og fast food	46,8	49,5
	Kiosker, forlystelser m.v.	18,7	18,3
	Udstillinger, serviceaktiviteter m.v.	0,2	4,5
	Hotelværelser	5,8	-
		<u>71,5</u>	<u>72,3</u>
7	ANDRE DRIFTSINDTÆGTER		
	Projekteringshonorarer og arbejde for fremmede	9,8	8,0
	Sponsorater	22,2	17,1
	Badwill, køb af virksomhed (note 22)	2,4	-
	Andet	13,2	13,2
		<u>47,6</u>	<u>38,3</u>
8	DRIFTSOMKOSTNINGER		
	Vareforbrug	48,4	33,6
	El og varme m.v.	16,5	11,2
	Driftsomkostninger, Haven	29,9	28,3
	Driftsomkostninger, Food & Beverage	3,6	1,1
	Andet	6,9	4,9
		<u>105,3</u>	<u>79,1</u>
9	VEDLIGEHOLDELSE		
	Bygninger	16,3	15,1
	Forlystelser	4,3	3,7
	Andet	4,8	5,0
		<u>25,4</u>	<u>23,8</u>
10	KUNSTNERISKE ARRANGEMENTER		
	Tivolis Symfoniorkester	7,6	7,3
	Honorarer m.v. til kunstnere	19,2	20,9
	Andet	10,4	11,4
		<u>37,2</u>	<u>39,6</u>
11	ANDRE EKSTERNE OMKOSTNINGER		
	Honorar til generalforsamlingsvalgt revisor:		
	PricewaterhouseCoopers	1,0	1,2
		<u>1,0</u>	<u>1,2</u>
	Der kan specificeres således:		
	Revision	0,6	0,5
	Andre erklæringsopgaver med sikkerhed	0,1	-
	Skatterådgivning og andre ydelser	0,3	0,7
		<u>1,0</u>	<u>1,2</u>

mio.kr.		2009	2008
		(12 mdr.)	(9 mdr.)
12 PERSONALEOMKOSTNINGER			
Gager og lønninger		254,6	204,3
Bidragsbaserede pensionsordninger		17,5	10,9
Andre omkostninger til social sikring		5,3	3,9
Øvrige personaleomkostninger		4,9	3,9
		<u>282,3</u>	<u>223,0</u>
I gager og lønninger er fragået værdi af eget arbejde på investeringer m.v. med i alt		3,0	3,2
Gennemsnitligt antal medarbejdere		782	818
Gennemsnitligt antal medarbejdere beregnet på hele kalenderåret 2008 (12 mdr.) udgør 717.			
Aflønning af bestyrelse, direktion og ledende medarbejdere:			
Bestyrelse	Vederlag	1,0	0,8
	Pension	-	-
		<u>1,0</u>	<u>0,8</u>
Lars Liebst	Gage	3,0	2,2
Adm. direktør	Bonus	-	-
	Pension	0,4	0,3
		<u>3,4</u>	<u>2,5</u>
Claus Dyhr (tiltrådt 1. september 2008)	Gage	1,4	0,5
Økonomidirektør	Bonus	-	-
	Pension	0,1	0,1
		<u>1,5</u>	<u>0,6</u>
I perioden 1. januar - 31. august 2008 har direktionen alene bestået af adm. direktør Lars Liebst.			
Direktion, i alt	Gager	4,4	2,7
	Bonus	-	-
	Pension	0,5	0,4
		<u>4,9</u>	<u>3,1</u>
Ledende medarbejdere	Gager og lønninger	6,5	4,9
	Bonus	-	-
	Pension	0,6	0,5
		<u>7,1</u>	<u>5,4</u>

Ledende medarbejdere består af Tivolis chefgruppe (se side 9).

Ud over resultatbaserede bonusprogrammer for direktionen og de ledende medarbejdere, har Tivoli A/S ingen andre incitamentsprogrammer, eksempelvis aktieoptionsprogrammer eller lignende.

Der er ikke aftalt usædvanlige fratrædelsesordninger for direktionen.

mio.kr.		2009 (12 mdr.)	2008 (9 mdr.)
13 AF- OG NEDSKRIVNINGER			
Rettigheder		2,9	1,4
Igangværende udviklingsprojekter		-	4,7
Bygninger		26,4	19,2
Andre anlæg, driftsmateriel og inventar		32,6	19,1
		<u>61,9</u>	<u>44,4</u>
Der er ikke nedskrevet på aktiver i 2009 (2008: 4,7 mio. kr. vedrørende "Tivoli Kanten")			
14 FINANSIELLE INDTÆGTER			
Renter likvide beholdninger m.v.		0,7	0,8
Markedsværdireguleringer af finansielle instrumenter, netto		-	0,2
Valutakursgevinster		0,2	0,5
		<u>0,9</u>	<u>1,5</u>
15 FINANSIELLE OMKOSTNINGER			
Renter kreditinstitutter		6,3	3,0
Renter til tilknyttede virksomheder		5,3	5,6
Valutakurstab		0,3	0,4
		<u>11,9</u>	<u>9,0</u>
16 SKAT AF ÅRETS RESULTAT			
<i>Skat af årets resultat fremkommer således:</i>			
Aktuel skat		0,9	14,9
Aktuel skat, dattervirksomhed		-	0,1
Regulering tidligere års skat, aktuel skat		0,7	-
Årets ændring i udskudt skat		4,8	3,6
Regulering tidligere års skat, udskudt skat		-1,0	-
Årets skat i alt		<u>5,4</u>	<u>18,6</u>
Heraf indregnet på egenkapitalen		-0,1	2,3
Skat indregnet i resultatopgørelsen		<u>5,3</u>	<u>20,9</u>
<i>Skat af årets resultat kan forklares således:</i>			
Beregnet 25% skat af resultat før skat		5,2	19,4
Skatteeffekt af:			
Ikke-fradragsberettigede omkostninger		0,3	1,5
Regulering tidligere års skat		-0,3	-
Andre reguleringer		0,1	-
		<u>5,3</u>	<u>20,9</u>
Effektiv skatteprocent		<u>25,2%</u>	<u>27,0%</u>
17 RESULTAT PR. AKTIE			
Årets resultat		15,7	56,5
Gennemsnitligt antal aktier		571.666	571.666
Gennemsnitligt antal egne aktier		-	-
Gennemsnitligt antal aktier i omløb		<u>571.666</u>	<u>571.666</u>
Resultat pr. 100 kr. aktie (EPS), kr.		<u>27,5</u>	<u>98,8</u>
Udvandet resultat pr. 100 kr. aktie (EPS-D), kr.		<u>27,5</u>	<u>98,8</u>

Noter til pengestrømsopgørelse

18 ÆNDRING I DRIFTSKAPITAL			
Ændring i tilgodehavender m.v.		2,2	26,8
Ændring i varebeholdninger		1,2	3,2
Ændring i leverandører, anden gæld m.v.		-4,6	-3,4
		<u>-1,2</u>	<u>26,6</u>

Noter til balance

mio.kr.

19 IMMATERIELLE AKTIVER	Rettigheder	Igangværende udviklingsprojekter
Kostpris 1. januar 2009	11,2	-
Tilgang ved virksomhedsovertagelse	10,0	-
Kostpris 31. december 2009	<u>21,2</u>	<u>-</u>
Af- og nedskrivninger 1. januar 2009	6,5	-
Tilgang ved virksomhedsovertagelse	0,7	-
Afskrivninger	2,9	-
Af- og nedskrivninger 31. december 2009	<u>10,1</u>	<u>-</u>
Regnskabsmæssig værdi 31. december 2009	<u>11,1</u>	<u>-</u>
Kostpris 1. april 2008	11,2	2,7
Tilgang	-	2,0
Afgang	-	-4,7
Kostpris 31. december 2008	<u>11,2</u>	<u>-</u>
Af- og nedskrivninger 1. april 2008	5,1	-
Afskrivninger	1,4	-
Nedskrivninger	-	4,7
Afgang	-	-4,7
Af- og nedskrivninger 31. december 2008	<u>6,5</u>	<u>-</u>
Regnskabsmæssig værdi 31. december 2008	<u>4,7</u>	<u>-</u>

Sidste års nedskrivning af igangværende udviklingsprojekter på 4,7 mio.kr. vedrører Tivoli Kanten.

Det er vurderet, at rettigheder har en begrænset brugstid på seks år.

Tilgang ved fusion vedrører nøglepenge og afskrives over 10 år.

Immaterielle aktiver er ikke pantsat.

20 MATERIELLE AKTIVER	Grunde og bygninger	Andre anlæg, driftsmateriel og inventar	Aktiver under opførelse
Kostpris 1. januar 2009	1.088,3	538,2	14,4
Overført fra aktiver under opførelse	23,4	40,9	-64,3
Tilgang	-	-	60,8
Tilgang ved virksomhedsovertagelse	2,7	38,6	-
Tilgang, værdi af eget arbejde	-	-	3,0
Kostpris 31. december 2009	<u>1.114,4</u>	<u>617,7</u>	<u>13,9</u>
Af- og nedskrivninger 1. januar 2009	446,7	376,8	-
Tilgang ved virksomhedsovertagelse	0,9	2,7	-
Afskrivninger	26,4	32,6	-
Af- og nedskrivninger 31. december 2009	<u>474,0</u>	<u>412,1</u>	<u>-</u>
Regnskabsmæssig værdi 31. december 2009	<u>640,4</u>	<u>205,6</u>	<u>13,9</u>

Note 20, fortsat

	Grunde og bygninger	Andre anlæg, driftsmateriel og inventar	Aktiver under opførelse
Kostpris 1. april 2008	965,0	516,1	91,5
Overført fra aktiver under opførelse	123,3	22,1	-145,4
Tilgang	-	-	65,1
Tilgang, værdi af eget arbejde	-	-	3,2
Kostpris 31. december 2008	<u>1.088,3</u>	<u>538,2</u>	<u>14,4</u>
Af- og nedskrivninger 1. april 2008	427,5	357,7	-
Afskrivninger	19,2	19,1	-
Af- og nedskrivninger 31. december 2008	<u>446,7</u>	<u>376,8</u>	<u>-</u>
Regnskabsmæssig værdi 31. december 2008	<u>641,6</u>	<u>161,4</u>	<u>14,4</u>
Afskrives over	<u>10-50 år</u>	<u>3-25 år</u>	<u>-</u>

Der er i 2009 ikke aktiveret låneomkostninger.

I 2008 blev der aktiveret 0,5 mio.kr. i låneomkostninger vedr. ombygningen af Nimb. Låneomkostningerne er opgjort som tilskrevne renter på byggekreditten.

	2009	2008
mio.kr.		
21 KAPITALANDELE I JOINT VENTURES		
Kostpris 1. januar/1. april	8,7	5,0
Årets tilgang	-	3,7
Afgang ved virksomhedsovertagelse	-8,7	-
Kostpris 31. december	<u>-</u>	<u>8,7</u>
Værdireguleringer pr. 1. januar/1. april	-6,3	-0,9
Andel af årets resultat efter skat	-	-5,4
Afgang ved virksomhedsovertagelse	6,3	-
Værdireguleringer pr. 31. december	<u>-</u>	<u>-6,3</u>
Regnskabsmæssig værdi 31. december	<u>-</u>	<u>2,4</u>

I 2007 og 2008 drev Løgismose A/S og Tivoli A/S joint venturet Løgismose-Nimb A/S. Løgismose ønskede at udtræde af joint venturet, hvorfor Tivoli A/S pr. 1. januar 2009 overtog Løgismose A/S' ejerandel på 50,01% for 1 kr., se note 22.

I forbindelse med overtagelsen ændrede selskabet navn til Nimb A/S. Selskabet er efterfølgende blevet fusioneret med Tivoli A/S pr. 1. januar 2009.

22 **KØB AF VIRKSOMHED**

Navn på tilkøbt virksomhed	Tilkøbt kapitalandel	Akkvisitionsdato	Hovedaktivitet	Kostpris DKK 1	Regnskabsmæssig værdi forud for akkvisitionen	Regnskabsmæssig værdi ved overtagelsen
Løgismose-Nimb A/S	50,01%	1. januar 2009	Restaurant, hotel			
mio. kr.						
Immaterielle aktiver				9,3	9,3	
Materielle aktiver				37,7	37,7	
Varebeholdninger				4,2	4,2	
Tilgodehavender				5,1	5,1	
Tilgodehavende skat				2,9	2,9	
Udskudt skatteaktiv				1,0	1,0	
Likvider				1,1	1,1	
Bankgæld				-29,2	-29,2	
Gæld til tilknyttede virksomheder				-7,5	-7,5	
Leverandørgæld og anden gæld				-19,8	-19,8	
Nettoaktiver				4,8	4,8	
Tivolis eksisterende ejerandel, 49,99%					-2,4	
Badwill					2,4	
Kontant kostpris i alt					-	
Likvider, overtaget					1,1	
Likviditet, netto					1,1	

Opgørelsen af markedsværdier viser en badwill på 2,4 mio.kr. Badwill er indtægtsført under andre driftsindtægter (note 7). Aktiviteterne fra Nimb har i 2009 genereret et resultat før af- og nedskrivninger på 1,4 mio.kr.

mio. kr.	2009	2008
23 TILGODEHAVENDE GÆLDSBREV		
Tilgodehavende gældsbev. er indregnet således i balancen:		
Langfristede tilgodehavender	1,4	1,4
Kortfristede tilgodehavender	0,3	0,2
Regnskabsmæssig værdi	1,7	1,6
Dagsværdi	1,7	1,6
Effektiv rente	4,5-5,5%	7,0%
Løbetid	5 år	6 år

Tilgodehavendet er et annuitetslån i DKK og renteberegnes med en variabel rente svarende til 3,5 procentpoint over diskontoen.

mio.kr.	2009	2008
24 UDSKUDTE SKATTEAKTIVER OG UDSKUDTE SKATTEFORPLIGTELSE		
Udskudt skat 1. januar/1. april	6,6	3,0
Tilgang ved fusion	-1,0	-
Regulering tidligere års skat	-1,0	-
Årets udskudte skat indregnet i årets resultat	4,8	3,6
Udskudt skat 31. december	9,4	6,6
Udskudt skat indregnes med 25% og omfatter:		
Langfristede immaterielle aktiver	-1,2	-1,1
Langfristede materielle aktiver	15,5	10,6
Kortfristede aktiver	-3,9	-1,8
Kortfristede forpligtelser	-1,0	-1,1
	9,4	6,6
Der forventes anvendt/afviklet således:		
Inden for 12 måneder efter balancedagen	-	-
Senere end 12 måneder efter balancedagen	9,4	6,6
	9,4	6,6
Der er ikke beregnet udskudt skat af midlertidige forskelle relateret til kapitalandele i dattervirksomheder og joint ventures, da kapitalandelene ikke forventes afhændet inden for en overskuelig fremtid og derfor ikke ventes at medføre skat ved eventuel afhændelse.		
25 HANDELSVARER		
Retail	1,1	2,0
Food & Beverage	5,5	2,1
Øvrige beholdninger	1,7	1,2
	8,3	5,3
Beholdningen af retailvarer er nedskrevet med 0,5 mio.kr. (2008: 3,7 mio.kr.)		
26 TILGODEHAVENDER FRA SALG OG TJENESTYDELSER		
Lejederitorer	16,6	14,6
Diverse debitorer	11,4	9,5
	28,0	24,1
Tilgodehavender fra salg og tjenesteydelser har følgende forfaldsprofil:		
Ej forfalden	17,9	15,5
Forfalden mindre end 60 dage	6,7	6,4
Forfalden mellem 61 og 120 dage	1,5	1,2
Forfalden mellem 121 og 180 dage	0,1	0,2
Forfalden mere end 180 dage	1,8	0,8
Regnskabsmæssig værdi pr. 31. december	28,0	24,1
Nedskrivninger har udviklet sig som følger:		
Nedskrivninger pr. 1. januar/1. april	2,4	1,1
Årets nedskrivninger	0,7	2,0
Realiserede tab på tilgodehavender	-0,3	-
Tilbageførte nedskrivninger	-0,9	-0,7
Nedskrivninger pr. 31. december	1,9	2,4
Tilgodehavender fra lejederitorer er dækket af garanti på 7,8 mio.kr. (2008: 8,2 mio.kr.)		
27 PERIODEAFGRÆNSNINGSPOSTER		
Forudbetalte omkostninger vedrører:		
Sommersæson m.v.	0,8	1,9
Øvrige	3,7	2,8
	4,5	4,7

I 2008 var der periodiseret omkostninger vedrørende salg af kommende års årskort. Ændringer i IAS 38 betyder, at sådanne omkostninger fremover driftsføres, når de afholdes. Derfor er periodeafgrænsningsposter vedrørende sommersæson m.v. væsentlig lavere end sidste år.

mio.kr.	2009	2008	2007/08	2006/07	2005/06
28 AKTIEKAPITAL					
Aktiekapital, primo	57,2	57,2	57,2	57,2	57,2
Aktiekapital, ultimo	57,2	57,2	57,2	57,2	57,2

Aktiekapitalen består af 5.716.660 aktier á 10 kr. Antallet af aktier har været uændret de sidste fem år. Aktiekapitalen er fuldt indbetalt. Ingen aktier har særlige rettigheder. Selskabet har ikke købt eller solgt egne aktier i løbet af året. Ved årets udgang har Selskabet ingen beholdning af egne aktier.

Bestemmelser om vedtægtsændring

Til vedtagelse af forslag om vedtægtsændringer kræves at mindst 2/3 af aktiekapitalen er repræsenteret på generalforsamlingen samt at mindst 2/3 af såvel de afgivne stemmer som af den på generalforsamlingen repræsenterede stemmeberettigede aktiekapital stemmer for forslaget.

29 LÅN	2009	2008
<i>Langfristede gældsforpligtelser:</i>		
Prioritetsgæld	91,1	94,7
Langfristede gældsforpligtelser i alt	91,1	94,7
<i>Kortfristede gældsforpligtelser:</i>		
Prioritetsgæld	3,1	2,9
Kortfristede gældsforpligtelser i alt	3,1	2,9
Lang- og kortfristede gældsforpligtelser i alt	94,2	97,6

Langfristede gældsforpligtelser forfalder inden for følgende perioder fra balancedagen:

mio.kr.	1-2 år	2-3 år	3-4 år	4-5 år	> 5 år	I alt
Prioritetsgæld	3,2	3,4	3,6	3,8	77,1	91,1

Prioritetslånet er 20-årigt med udløb 2028. Lånet er variabelt forrentet, men der er indgået en renteswap med fast rente på 4,97% i hele lånets løbetid.

Langfristede gældsforpligtelser forfalder inden for følgende perioder fra balancedagen:

mio.kr.	1-2 år	2-3 år	3-4 år	4-5 år	> 5 år	I alt
Prioritetsgæld	3,1	3,2	3,4	3,6	81,4	94,7

Prioritetslånet er 20-årigt med udløb 2028. Lånet er variabelt forrentet, men der er indgået en renteswap med fast rente på 4,97% i hele lånets løbetid.

30 **GÆLD TIL TILKNYTTEDE VIRKSOMHEDER**

Gæld til tilknyttede virksomheder	122,4	101,0
-----------------------------------	-------	-------

Via cash pool ordningen er der stillet en kreditfacilitet til rådighed i DKK med variabel rente. Den gennemsnitlige nominelle rente har været 3,7% i 2009 (2008: 5,5%). Kreditter revurderes årligt.

31 **ANDEN GÆLD**

Skyldige personaleomkostninger	23,0	12,1
Markedsværdi af sikringsinstrumenter	8,7	9,0
Skyldig moms	16,1	14,3
Andet	15,3	7,2
	63,1	42,6

32 PERIODEAFGRÆNSNINGSPOSTER

Langfristede forpligtelser

APV stillede i 2008 mejeridstyr for 10 mio.kr. gratis til rådighed for mejeridriften på Nimb. Aktiverne indgår under anlægsaktiver og modpost hertil er optaget som periodeafgrænsningspost. Aktiverne afskrives over 15 år. Gældsposten afvikles parallelt over 15 år og indtægtsføres som sponsorater.

Kortfristede forpligtelser

Forudbetalte indtægter vedrører:
Sponsorater m.v.
Årskort
Koncertsal m.v.

2009 2008

	2,1	6,0
	27,4	19,9
	3,7	4,0
	33,2	29,9

33 EVENTUALFORPLIGTELSE OG SIKKERHEDSSTILLELSE M.V.

I grunde og bygninger med en regnskabsmæssig værdi på 640,4 mio.kr. (2008: 641,6 mio.kr.) er tinglyst skadesløsbreve på 210,0 mio.kr. (2008: 210,0 mio.kr.). Pr. 31. december 2009 er 110,0 mio.kr. stillet til sikkerhed for prioritetsgæld i Nykredit (2008: 110,0 mio.kr.).

Tivoli har i forbindelse med planlægning af et projekt i randområdet Bernstoffsgade/Tietgensgade (Tivoli Kanten) opsagt en forpagter til udgangen af 2008. I forbindelse med forpagterens eventuelle fraflytning er Tivoli forpligtet til at yde forpagteren erstatning. Indtil projekt Tivoli Kanten påbegyndes vil lejemålet blive forlænget med 1 år ad gangen. Lejemålet er forlænget for 2010, hvorfor der ikke er optaget en aktuel forpligtelse.

Operationelle leasingforpligtelser

Tivoli leaser biler under operationelle leasingkontrakter. Leasingperioden er typisk en periode på mellem 3-6 år.

mio.kr.

Fremtidige omkostninger i forbindelse med leasingaftaler

Forfalder inden for 1 år
Forfalder inden for 1 til 5 år

2009 2008

	0,6	0,5
	0,5	0,3
	1,1	0,8

Omkostninger til operationel leasing indregnet i resultatopgørelsen udgør (12 mdr./9 mdr.)

	0,7	0,3
--	-----	-----

Lejeforpligtelser

Tivoli lejer lager- samt kontorlokaler. Derudover lejer Tivoli heste til Tivoli-Gardens optræden i Haven (1 årige kontrakter). Der er også indgået ekstern aftale om rengøring i Nimbhuset.

Fremtidige omkostninger i forbindelse med lejeaftaler

Forfalder inden for 1 år
Forfalder inden for 1 til 5 år

	5,4	3,6
	1,6	4,5
	7,0	8,1

Omkostninger til leje indregnet i resultatopgørelsen udgør (12 mdr./9 mdr.)

	8,0	3,2
--	-----	-----

34 FINANSIELLE RISICI

Selskabet er som følge af sin drift, investeringer og finansiering eksponeret over for ændringer i valutakurser og renteniveau. Det er Selskabets politik ikke at foretage spekulation i finansielle risici. Selskabets finansielle styring retter sig alene mod styring af finansielle risici vedrørende drift og finansiering.

Vedrørende beskrivelse af anvendt regnskabspraksis og metoder, herunder anvendte indregningskriterier og målingsgrundlag, henvises til omtale under anvendt regnskabspraksis.

Valutarisiko

Tivoli A/S har kun begrænsede valutapositioner på eksisterende eller forventede fremtidige finansielle aktiver eller forpligtelser. Pr. 31. december 2008 havde Selskabet to valutaterminskontrakter vedrørende køb af i alt 500 tUSD. Ændringer i markedsværdi er indregnet via resultatopgørelsen, idet kontrakterne ikke opfylder betingelserne for behandling som sikringsinstrumenter. Begge kontrakter er udløbet i 2009 og der er ikke indgået nye terminskontrakter.

Likviditesrisiko

Der er væsentlige udsving i Tivoli A/S' likvide beholdninger/kassekredit hen over året som følge af sæsonudsving. Likviditetstrækket kan fuldt ud dækkes af det løbende driftsoverskud samt muligheden for træk på cash pool-ordningen i Scandinavian Tobacco Group A/S. Kreditfaciliteten udgør 230 mio.kr. (2008: 230 mio.kr.).

Renterisiko

Cash pool-ordningen er variabelt forrentet, hvorfor renteindtægter/-omkostninger i de enkelte år vil afhænge af udviklingen i den korte rente.

Tivoli A/S foretager ikke afdækning af denne renterisiko.

En renteændring på 0,5% vil medføre en resultat effekt på ca. 0,7 mio.kr. (12 mdr.) (2008: 0,5 mio.kr., 9 mdr.).

Det er Selskabets politik, at det i forbindelse med hjemtagelse af væsentlige, langsigtede lån sikres, at renterisikoen begrænses. Det gøres ved at hjemtage et fastforrentet lån eller afdække renterisikoen på et variabelt forrentet lån ved en 100% afdækning med en renteswap, der konverterer den variable rente til en fast rente.

I 2008 har Selskabet optaget et 20-årigt prioritetslån på 100 mio.kr. med variabel rente til finansiering af ombygningen af Nimbybygningen.

Samtidig er der indgået en renteswap med en fast rente på 4,97%. Renteswappen løber i hele lånets løbetid.

Ændringer i markedsværdi af renteswappen indregnes direkte på egenkapitalen.

Hvis den variable rente ligger 1% over den faste rente, betyder det, at renteswappen får en årlig positiv effekt på Selskabets resultat på 1,0 mio.kr.

Hvis den variable rente derimod ligger 1% under den faste rente, betyder det, at renteswappen får en årlig negativ effekt på Selskabets resultat på 1,0 mio.kr.

Kreditrisici

Som en konsekvens af Selskabets aktiviteter opstår der kun i mindre omfang tilgodehavender. Endvidere anvendes likvider i vidt omfang til at nedbringe træk på cash pool-ordningen i Scandinavian Tobacco Group A/S. Selskabet er derfor ikke i væsentlig omfang udsat for kreditrisici.

35 SIKRING AF FREMTIDIGE PENGESTRØMME

Finansielle instrumenter, der sikrer forventede transaktioner og kvalificerer til regnskabsmæssig sikring:

Renteswaps

Kontraktbeløb er angivet som restgælden pr. 31. december 2009. Dagsværdien er indregnet under egenkapitalen med fradrag for skat.

Finansielle instrumenter, der sikrer forventede transaktioner, men ikke kvalificerer til regnskabsmæssig sikring iht. IAS 39:

Valutaterminalsforretninger DKK/USD

Dagsværdi er indregnet under finansielle poster i resultatopgørelsen.

Finansielle instrumenter i alt

	2009		2008	
	Kontraktbeløb	Dagsværdi pr. 31. december	Kontraktbeløb	Dagsværdi pr. 31. december
Renteswaps	95,5	-8,7	98,5	-9,0
Kontraktbeløb er angivet som restgælden pr. 31. december 2009. Dagsværdien er indregnet under egenkapitalen med fradrag for skat.				
Finansielle instrumenter, der sikrer forventede transaktioner, men ikke kvalificerer til regnskabsmæssig sikring iht. IAS 39:				
Valutaterminalsforretninger DKK/USD	-	-	2,5	0,2
Dagsværdi er indregnet under finansielle poster i resultatopgørelsen.				
Finansielle instrumenter i alt		-8,7		-8,8

Metoder og forudsætninger for opgørelsen af dagsværdier

Renteswaps og valutaterminalsforretninger værdiansættes efter almindeligt anerkendte værdiansættelsesmetoder baseret på relevante observerbare swap-kurver og valutakurser.

Dagsværdihieraki for finansielle instrumenter, der måles til dagsværdi i balancen

Finansielle forpligtelser

Afledte finansielle instrumenter indgået til sikring af fremtidige pengestrømme

	2009			
	Noterede priser (niveau 1)	Observerbare input (niveau 2)	Ikke observerbare input (niveau 3)	I alt
Finansielle forpligtelser	-	8,7	-	8,7

Note 35, fortsat

Dagsværdihieraki for finansielle instrumenter, der måles til dagsværdi i balancen

Finansielle aktiver

Afledte finansielle instrumenter indgået til sikring af fremtidige pengestrømme

Finansielle forpligtelser

Afledte finansielle instrumenter indgået til sikring af fremtidige pengestrømme

	2008			
	Noterede priser (niveau 1)	Observerbare input (niveau 2)	Ikke obser- verbare input (niveau 3)	I alt
	-	0,2	-	0,2
	-	9,0	-	9,0

36 **SIKRINGSTRANSAKTIONER FØRT DIREKTE PÅ EGENKAPITALEN**

	Sikrings- transaktioner brutto	Skat heraf	Sikrings- transaktioner netto
Saldo 1. januar 2009	-9,0	2,3	-6,7
Årets bevægelser	0,3	-0,1	0,2
Saldo 31. december 2009	-8,7	2,2	-6,5
Saldo 1. april 2008	-	-	-
Årets bevægelser	-9,0	2,3	-6,7
Saldo 31. december 2008	-9,0	2,3	-6,7

37 **TRANSAKTIONER MED NÆRTSTÅENDE PARTER**

Tivoli A/S er underlagt bestemmende indflydelse af Chr. Augustinus Fabrikker Aktieselskab (registreret som aktieselskab i Danmark), som direkte ejer 25,4% af aktierne i Tivoli A/S og indirekte ejer 31,8% via ejerskab på 65,0% af Skandinavisk Holding A/S. Skandinavisk Holding A/S er 100% ejer af Scandinavian Tobacco Group A/S. De resterende aktier i Tivoli A/S ejes af en bredt sammensat aktionærkreds. Det øverste moderselskab er Augustinus Fonden (registreret i Danmark).

Tivoli A/S indgår i koncernregnskabet for Chr. Augustinus Fabrikker Aktieselskab, København.

Som nærtstående parter anses Augustinus Fonden-koncernen, Tivolis bestyrelse, direktion og ledende medarbejdere, samt disse personers familiemedlemmer.

Nærtstående parter omfatter endvidere selskaber, hvori førstnævnte personkreds har væsentlige interesser. I 2008 var joint venturevirksomheden Løgismose-Nimb A/S og dattervirksomheden Tivoli International A/S også nærtstående parter, men begge selskaber er fusioneret med Tivoli A/S pr. 1. januar 2009.

Transaktioner med nærtstående parter sker på markedsbaserede vilkår eller omkostningsdækkende basis.

Der har ikke været væsentlige transaktioner med ledelserne i Chr. Augustinus Fabrikker Aktieselskab og Skandinavisk Holding A/S. For informationer vedrørende vederlag til Tivolis ledelse se note 12.

Der er ikke væsentlige uafsluttede transaktioner med nærtstående parter ved årets slutning bortset fra de i balancen indregnede poster under gæld til tilknyttede virksomheder (cash pool-ordning under Scandinavian Tobacco Group A/S 122,4 mio.kr.).

Tivoli har haft følgende væsentlige transaktioner med nærtstående parter:

	2009 (12 mdr.)	2008 (9 mdr.)
AUGUSTINUS FONDEN-KONCERNEN		
Donation fra Augustinus Fonden	2,2	1,0
Sponsorat fra Scandinavian Tobacco Group A/S	0,8	1,1
Køb af IT-licenser fra Scandinavian Tobacco Group A/S	-1,1	-0,5
Renter af cash pool-ordning under Scandinavian Tobacco Group A/S	-5,3	-5,6
LØGISMOSE-NIMB A/S		
Lejeindtægter	-	3,8
Administrative funktioner udført af Tivoli	-	0,8

Supplerende information

Beløbene indeholder både reviderede og ureviderede tal, og skal betragtes som supplerende information til årsrapporten

RESULTATOPGØRELSE 1. JANUAR - 31. DECEMBER - IKKE REVIDERET

mio.kr.	2009 (12 mdr.)	2008 (12 mdr.) (urevideret)	2008 (9 mdr.)
OMSÆTNING			
Entréindtægter	163,3	168,3	168,3
Forlystelser	128,0	126,8	126,8
Spil og forretninger	34,4	40,7	35,7
Food & beverage	145,7	100,9	94,4
Koncertsal, Glassal og konferencelokaler	31,9	40,3	33,5
Lejeindtægter	71,5	76,3	72,3
NETTOOMSÆTNING	574,8	553,3	531,0
Andre driftsindtægter	47,6	48,9	38,3
	622,4	602,2	569,3
EKSTERNE OMKOSTNINGER			
Driftsomkostninger	105,3	91,2	79,1
Vedligeholdelse	25,4	30,1	23,8
Kunstneriske arrangementer	37,2	39,6	39,6
Ejendomsskatter og forsikringer	16,1	14,9	11,3
Annoncer og reklamer	23,4	25,2	24,0
Andre eksterne omkostninger	38,8	47,5	33,8
	246,2	248,5	211,6
Personaleomkostninger	282,3	258,9	223,0
	528,5	507,4	434,6
RESULTAT FØR AF- OG NEDSKRIVNINGER	93,9	94,8	134,7
Af- og nedskrivninger	61,9	57,6	44,4
RESULTAT AF PRIMÆR DRIFT	32,0	37,2	90,3
Resultat af joint ventures	-	-6,3	-5,4
Finansielle indtægter	0,9	1,8	1,5
Finansielle omkostninger	11,9	11,0	9,0
RESULTAT FØR SKAT	21,0	21,7	77,4
Skat af årets resultat	-5,3	-6,1	-20,9
ÅRETS RESULTAT	15,7	15,6	56,5
RESULTAT PR. AKTIE			
Resultat pr. 100 kr. aktie (EPS), kr.	27,5		98,8
Udvandet resultat pr. 100 kr. aktie (EPS-D), kr.	27,5		98,8

**HOVED- OG NØGLETAL SAMT AKTIE- OG UDBYTTENØGLETAL - IKKE REVIDERET
incl. ureviderede sammenligningstal for 12 mdr. 2008**

mio.kr.	2009	2008	2008	2007/08	2006/07	2005/06
	(12 mdr.)	(12 mdr.)	(9 mdr.)	(12 mdr.)	(12 mdr.)	(12 mdr.)
FEM ÅRS HOVEDTAL KONCERNEN		(urevideret)				
Omsætning inkl. forpagtere og lejere	948,2	1.008,2	951,8	1.031,6	983,9	882,5
Omsætning	622,4	602,2	569,3	581,7	579,8	467,2
Nettoomsætning	574,8	552,4	531,0	535,0	534,2	427,1
Omkostninger før af- og nedskrivninger	528,5	507,4	434,6	481,0	463,5	362,4
Resultat før af- og nedskrivninger	93,9	94,8	134,7	100,7	116,3	104,8
Af- og nedskrivninger	61,9	57,2	44,4	63,6	59,4	52,8
Resultat af primær drift (EBIT)	32,0	37,2	90,3	37,1	56,9	52,0
Finansielle poster, netto	-11,0	-15,5	-12,9	-8,7	-4,6	-2,1
Resultat før skat	21,0	21,7	77,4	28,4	52,3	49,9
Årets resultat	15,7	15,6	56,5	20,5	37,6	34,9
Årets totalindkomst	15,9	8,9	49,8	20,5	37,6	34,9
Langfristede aktiver	872,4	825,9	825,9	801,9	722,2	654,4
Kortfristede aktiver	68,1	72,2	72,2	88,9	82,0	54,6
Aktiver i alt	940,5	898,1	898,1	890,8	804,2	709,0
Aktiekapital (Tivoli A/S)	57,2	57,2	57,2	57,2	57,2	57,2
Egenkapital	588,0	580,5	580,5	535,8	524,7	495,8
Langfristede forpligtelser	109,2	110,6	110,6	3,0	-	-
Kortfristede forpligtelser	243,3	207,0	207,0	352,0	279,5	213,2
Investeret kapital	795,7	757,9	757,9	784,5	713,1	609,1
Pengestrøm fra driftsaktivitet	72,7	96,5	153,8	93,5	68,6	106,2
Pengestrøm til investeringsaktivitet	-62,7	-126,5	-73,8	-140,4	-130,3	-152,8
Heraf til investering i materielle aktiver	-63,8	-123,1	-68,3	-134,7	-126,5	-150,6
Pengestrøm fra finansieringsaktivitet	-19,5	45,3	-60,7	41,3	63,2	46,1
Pengestrøm i alt	-9,5	15,3	19,3	-5,6	1,5	-0,5
FEM ÅRS NØGLETAL						
Overskudsgrad (EBIT-margin)	6%	7%	17%	7%	11%	12%
Afkastgrad	4%	4%	10%	4%	8%	8%
Likviditetsgrad	28%	35%	35%	25%	29%	26%
Egenkapitalandel (soliditet)	63%	65%	65%	60%	65%	70%
Afkast af investeret kapital (ROIC)	4%	5%	12%	5%	9%	9%
Egenkapitalens forrentning	2,7%	2,7%	10,1%	3,9%	7,4%	7,3%
Resultat pr. 100 kr. aktie (EPS), kr.	27,5	27,3	98,8	35,9	65,8	61,0
Udbytte pr. 100 kr. aktie, kr.	6,87	-	14,76	9,00	16,44	15,22
Børskurs, ultimo, kr.	3.239	3.000	3.000	3.800	4.370	3.613
Antal medarbejdere	782	717	818	695	688	476
AKTIE- OG UDBYTTENØGLETAL						
Gennemsnitligt antal aktier (1.000 stk.)	571,7	571,7	571,7	571,7	571,7	571,7
Resultat pr. 100 kr. aktie (EPS), kr.	27,5	27,3	98,8	35,9	65,8	61,0
Cash flow fra driftsaktivitet pr. aktie (CFPS), kr.	127	169	269	164	120	186
Vækstrate i %	-72% ¹⁾	-	176%	-46%	9%	4%
Indre værdi, ultimo pr. aktie, kr.	1.029	1.015	1.015	937	918	867
Børskurs, ultimo, kr.	3.239	3.000	3.000	3.800	4.370	3.613
Udbytte pr. 100 kr. aktie, kr.	6,87	-	14,76	9,00	16,44	15,22
Payout ratio i %	25%	-	15%	25%	25%	25%
Price Earnings-kvotient (PE)	118	110	30	106	66	59
Price Cash Flow (PCF)	25	18	11	23	36	19
Kurs-/indre værdi (KI)	3,15	2,95	2,95	4,05	4,76	4,17

1) Det store fald skyldes omlægning af regnskabsåret.

Tivolis sponsorer 2009

Nimb Mejeri

blev præsenteret i samarbejde med APV



Tivoli-Garden

blev præsenteret i samarbejde med



Nimb Mejeri

blev præsenteret i samarbejde med



Klimapartner i Tivoli



Halloween i Tivoli

blev præsenteret i samarbejde med



Tivolis Akvarium

blev præsenteret i samarbejde med



Uniformer i Tivoli

blev præsenteret i samarbejde med



Dæmonen

blev præsenteret i samarbejde med



Post i Tivoli

i samarbejde med Post Danmark



Quality Street i Tivoli

blev præsenteret i samarbejde med Nestlé



Jenny Wilson

blev præsenteret i samarbejde med
SCANDINAVIAN TOBACCO GROUP

TDC -Play

Fredagsrock sms
blev præsenteret i samarbejde med



Tuborg

Tuborg præsenterer Fredagsrock



Vestas

Energipartner i Tivoli



