

The Tivoli logo is positioned at the top center of the page. It features the word "TIVOLI" in a stylized, serif font with a golden-brown color. Below the text is a horizontal line of small, evenly spaced dots, also in the same color. The background of the entire page is a photograph of a carousel at Tivoli Gardens, partially obscured by a dense garden of tall, green plants with yellow flowers in the foreground. The scene is bathed in bright, warm sunlight, creating a soft, hazy atmosphere.

TIVOLI

ÅRSRAPPORT 2019

TIVOLI A/S • CVR NR. 10404916

ALTID SOM ALDRIG FØR

Indhold

4	Formandens beretning	18	Aktionærinformation
7	Hoved- og nøgletal	20	Tivolis bestyrelse og direktion
8	Regnskabsberetning	27	Regnskab
10	Segmenter i Tivoli	34	Noter
13	Status på forretningen	58	Påtegninger
16	Samfundsansvar	62	Tivolis sponsorer
17	Planer for Tivolis Fremtid		



FORMANDENS BERETNING

“Mangfoldighed, ordentlighed og bæredygtighed”

I 2019 går Tivoli ud af en treårig strategiperiode, hvor Tivoli er konsolideret som helårsvirksomhed, hvor gæstetilfredsheden er i top og med et godt økonomisk resultat, hvilket danner et stærkt udgangspunkt for Tivolis fremtid. I den nye strategi 2020 skal udviklingen af Tivoli fortsættes.

Tivolis resultat for 2019 udgør 209,1 mio. kr. før skat, hvilket er det højeste i Selskabets lange historie. Korrigeret for særlige poster, overdragelsen af TivoliCasino.dk til Danske Spil og omlægningen af årskortet til Tivolikortet, er årets resultat før skat på niveau med rekordåret 2018. På 25 år er Tivolis resultat løftet fra et mindre tocifret millionbeløb til et trecifret millionbeløb, som resultat af en omfattende turn-around og udvikling, herunder, en opdatering af såvel forlystelseshaven som af virksomheden.

Alt begynder og ender med de 82.000 m² på Vesterbrogade 3 og de oplevelser, Haven tilbyder. Det er Tivolis evne til fortsat at tiltrække mange gæster, der er forudsætningen for forretningen. Det følger deraf, at Haven må udvikle sig i takt med, at smag og behov ændrer sig hos gæsterne; Tivolis konkurrencesituation er i dag en helt anden end i 1843, hvor Tivoli stort set var alene om at tilbyde offentlige fornøjelser.

De stærke finansielle resultater har skabt grundlag for store investeringer i Haven. I 2019 har Tivoli i alt investeret 184,4 mio. kr., hvor eksempelvis 79,6 mio. kr. vedrører opgraderinger og nyanskaffelser på forlystelsesområdet. Der er desuden fortsat investeret i udviklingen af Vinter i

Tivoli, Tivolis nyeste sæson, som stadig har potentiale.

Digitalisering er også et område med store investeringer. Mest synligt for Tivolis gæster er Tivolikortet, der nu har fungeret i et helt år som abonnementskort med gyldighed i op til 12 måneder samt de personaliserede løsninger i Mit Tivoli og Tivoli Lux (personlige kortholderprofiler og fordelsprogram). Tivolis medarbejdere høster digitale fordele i form af bedre muligheder for at tilgå Tivolis systemer fra mobile enheder, hvilket letter en hverdag med skiftende vagter og arbejdssteder.

I Strategi 2020 er Tivolis tre kerneværdier defineret som mangfoldighed, ordentlighed og bæredygtighed. Værdierne skal styre Tivolis udvikling som arbejdsplads, attraktion og forretning. Strategi 2020 tager fortsat udgangspunkt i Vesterbrogade 3, hvor Haven skal udvikles i respekt for traditionen med engagerende oplevelser til et bredt publikum. Tivoli har desuden ambitioner om at blive mere aktiv og synlig i de nære omgivelser med flere aktiviteter på Axelborg, ejendomsprojektet i H. C. Andersen Slottet og visionen om en bypark i den østlige ende af Vesterbrogade. Strategien rummer også tanker om, at Tivoli skal have en større andel af turismeomsætningen ved at skabe nye services. Desuden ses der på aktiviteter længere væk; med Tivoli-brandet og Nimb-brandet som stærke visitkort, afsøges muligheden for at skabe stærke partnerskaber.

I slutningen af 2019 indledtes et generationsskifte i Tivolis

øverste ledelse, da rekrutteringen af Lars Liebsts afløser som administrerende direktør begyndte. Lars Liebst tiltrådte i juli 1996, og han har således stået i spidsen for Tivoli i næsten et kvart århundrede. Den tidligere omtalte udvikling er i høj grad hans fortjeneste, og hans indflydelse på det moderne Tivoli er betydelig. For dette skal der lyde ham en stor tak.

Men ingen direktør kan klare sig uden kompetente og engagerede medarbejdere. Derfor skal der afslutningsvis lyde en stor tak til alle, der i årets løb har bidraget til Tivoli-oplevelsen, det være sig kunstnerisk personale, administration eller drift.

Tom Knutzen
Tom Knutzen
Bestyrelsesformand



Finansielle resultater 2019

OMSÆTNING MIO. KR.

1.051,3
▼ **1%**

2019		1.051,3
2018		1.058,8
2017		938,5
2016		939,0
2015		948,0

EBITDA MIO. KR.

205,3
▼ **8%**

2019		205,3
2018		222,1
2017		189,3
2016		187,2
2015		163,0

RESULTAT FØR SKAT MIO. KR.

209,1
▲ **73%**

2019		209,1
2018		120,6
2017		100,5
2016		96,3
2015		64,1

PENGESTRØM FRA DRIFSAKTIVITET MIO. KR.

189,4
▲ **3%**

2019		189,4
2018		184,5
2017		188,8
2016		160,1
2015		148,2

FEM ÅRS HOVEDTAL	2019	2018	2017	2016	2015
<i>mio. kr.</i>					
Omsætning inkl. forpagtere og lejere	1.487,8	1.508,1	1.283,8	1.294,0	1.331,8
Nettoomsætning	1.051,3	1.058,8	938,5	939,0	948,0
Omkostninger før af- og nedskrivninger	-846,0	-836,7	-749,2	-751,8	-785,0
Resultat før af- og nedskrivninger	205,3	222,1	189,3	187,2	163,0
Af- og nedskrivninger	-119,6	-91,0	-84,6	-87,2	-94,0
Resultat af primær drift (EBIT)	85,7	131,1	104,7	100,0	69,0
Finansielle poster, netto	-11,3	-10,5	-4,2	-3,7	-4,9
Resultatandele fra kapitalandele	0,2	0,0	0,0	0,0	0,0
Særlige poster	134,5	0,0	0,0	0,0	0,0
Resultat før skat	209,1	120,6	100,5	96,3	64,1
Årets resultat	167,4	94,2	78,5	75,3	43,8
Årets totalindkomst	153,0	93,3	79,9	69,2	45,9
Langfristede aktiver	1.558,1	1.423,7	1.335,6	1.096,7	904,8
Kortfristede aktiver	259,4	181,3	212,6	93,3	139,3
Aktiver i alt	1.817,5	1.605,0	1.548,2	1.190,0	1.044,1
Aktiekapital	57,2	57,2	57,2	57,2	57,2
Egenkapital	1.049,8	920,4	846,7	785,6	727,4
Langfristede forpligtelser	428,4	399,5	412,5	80,3	89,3
Kortfristede forpligtelser	339,3	285,1	289,0	324,1	227,4
Investeret kapital	1.323,0	1.250,2	1.192,4	997,6	751,2
Investering i materielle anlægsaktiver	163,3	131,8	309,8	279,1	92,1
Pengestrøm fra driftsaktivitet	189,4	184,5	188,8	160,1	148,2
Pengestrøm til investeringsaktivitet	-49,9	-179,1	-323,5	-279,1	-92,1
Heraf til investering i materielle aktiver	-163,3	-131,8	-309,8	-279,1	-92,1
Pengestrøm fra finansieringsaktivitet	-53,8	-43,4	243,8	69,0	-27,2
Pengestrøm i alt	85,7	38,0	109,1	-50,0	28,9
FEM ÅRS NØGLETAL	2019	2018	2017	2016	2015
Overskudsgrad (EBIT-margin)	8%	12%	11%	11%	7%
Soliditetsgrad	58%	57%	55%	66%	70%
Egenkapitalens forrentning	11%	11%	10%	10%	6%
Resultat pr. aktie (EPS), kr.*	29,3	16,5	13,7	13,2	7,7
Udbytte pr. aktie, kr.*	4,1	4,1	3,4	3,3	1,9
Børskurs, ultimo, kr.*	700	632	590	441	382
Antal medarbejdere	971	960	885	868	886

* Nøgletal for 2015 er tilrettet i forhold til det gennemførte aktiesplit.

Regnskabsberetning

Koncernens omsætning for 2019 udgør 1.051,3 mio. kr. mod 1.058,8 mio. kr. i 2018 (-1%). Omsætningen er således på niveau med sidste år og er positivt påvirket af et højere forbrug pr. gæst og et højere aktivitetsniveau i High End-forretningen. Omsætningen er negativt påvirket af færre åbningsdage, implementeringen af Tivolikort, overdragelse af driften af TivoliCasino.dk til Danske Spil samt færre gæster i Salene.

Det samlede besøgstal udgør 4.581.000, hvilket er 6% lavere end i 2018, hvor besøgstallet var 4.854.000. Det lavere besøgstal for 2019 skyldes færre åbningsdage, mindre aktivitet i Salene og et regnfuldt forår og efterår. Tivoli blev i 2019 besøgt af 203.000 gæster i vintersæsonen, af 2.763.000 gæster i sommersæsonen, af 494.000 gæster i halloweensæsonen, af 1.052.000 gæster i julesæsonen og af 69.000 gæster uden for sæsonerne.

Personaleomkostninger og andre eksterne omkostninger udgør i alt 846,0 mio. kr. mod 836,7 mio. kr. i 2018 (+1%). Det lidt højere omkostningsniveau skyldes åbningen af hele

Haven til Vinter i Tivoli, højere administrationsomkostninger, omstrukturingsomkostninger samt fratrædelsesomkostninger. Omkostningerne er dog positivt påvirket af overdragelsen af driften af TivoliCasino.dk, færre åbningsdage, mindre aktivitet i Salene samt implementering af IFRS 16, hvor lejeomkostninger flyttes fra andre eksterne omkostninger til afskrivninger og finansielle poster.

Resultatet før af- og nedskrivninger (EBITDA) udgør 205,3 mio. kr. i 2019 mod 222,1 mio. kr. i 2018 (-8%).

Af- og nedskrivninger udgør 119,6 mio. kr. i 2019 mod 91,0 mio. kr. i 2018 (+8%). Stigningen i af- og nedskrivninger skyldes nedskrivning af anlæg, implementering af IFRS 16 samt et højere investeringsniveau.

De finansielle poster udgør samlet en omkostning på 11,3 mio. kr. mod 10,5 mio. kr. i 2018. Udviklingen i de finansielle poster skyldes primært implementering af IFRS 16 jf. omtale ovenfor.

Særlige poster udgør 134,5 mio. kr. og vedrører avancen i forbindelse med overdragelsen af driften af TivoliCasino.dk til Danske Spil pr. 31. august 2019.

Årets rapporterede resultat før skat for 2019 udgør 209,1 mio. kr. mod 120,6 mio. kr. i 2018 og er således 88,5 mio. kr. (73%) højere end sidste år og er det højeste nogensinde i Tivolis historie. Korrigeret for særlige poster (omstrukturings- og fratrædelsesomkostninger i forbindelse med pension og nedskrivninger på anlæg) er resultatet på niveau med rekordåret 2018.

Skat af årets resultat udgør 41,7 mio. kr. i 2019 mod 26,4 mio. kr. i 2018. Den effektive skatteprocent er 19,9% i 2019 mod 21,9% i 2018, og er således lavere end sidste år, som følge af reguleringer vedr. tidligere år.

Resultat efter skat for 2019 udgør 167,4 mio. kr. mod 94,2 mio. kr. i 2018 (+78%).

4.581.000 besøgende i Tivoli 2019

1. kvartal

253.000 besøgende

2. kvartal

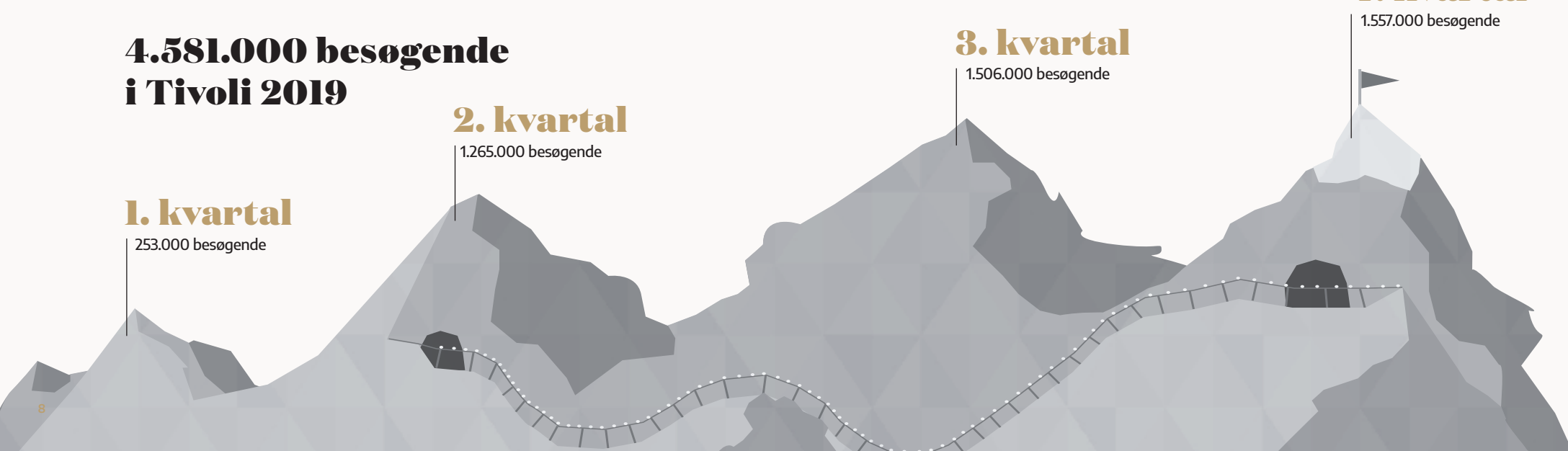
1.265.000 besøgende

3. kvartal

1.506.000 besøgende

4. kvartal

1.557.000 besøgende



Årets resultat før skat på 209,1 mio. kr. ligger på niveau med forventningerne jf. fondsbørsmeddelelse af den 29. oktober 2019, hvor forventningerne var et resultat før skat i niveauet 220 mio. kr.

Årets investeringer i immaterielle- og materielle anlægsaktiver udgør 184,4 mio. kr. i 2019 mod 162,6 mio. kr. i 2018. Investeringsniveauet er højere end i 2018, og højere end Tivolis normale investeringsniveau, som historisk set har været i underkanten af 100 mio. kr. Det høje investeringsniveau skyldes bl.a. forlystelserne Mælkevejen, Radiobilerne, Kamelen samt opførelse af ny bygning af Tivolis spillehal og en lang række digitaliseringsprojekter, herunder udvikling af en forbedret digital personaliseringsmulighed.

Koncernens aktiver udgør 1.817,5 mio. kr. pr. 31. december 2019 mod 1.605,0 mio. kr. pr. 31. december 2018. Stigningen skyldes en stigning i likvider som følge af avancen vedrørende TivoliCasino.dk samt implementering af IFRS 16. Egenkapitalen udgør 1.049,8 mio. kr. pr. 31. december 2019 mod 920,4 mio. kr. pr. 31. december 2018. Stigningen skyldes årets resultat fratrukket udbetalt udbytte i 2019 samt anden totalindkomst. Egenkapitalens andel af balancesummen (soliditetsgrad) udgør 58%, hvilket er lidt højere end 31. december 2018 (57%).

Bestyrelsen foreslår at der udloddes et udbytte for regnskabsåret på 14,1% af årets resultat efter skat, svarende til 23,6 mio. kr., hvilket er det samme udbytte som for 2018 (23,6 mio. kr.). Udbytteprocenten er under Tivolis normale udbytteprocent på 25,0%. Årsagen til det lavere udbytte, skyldes ønsket om at styrke Tivolis kapitalberedskab, da Tivoli forudser, at Coronavirussen (COVID-19) kommer til at have en væsentlig påvirkning på Tivolis forretning. Tivoli vil i slutningen af 2020 vurdere, om det er muligt at foretage en højere udbyttebetaling, når effekten af COVID-19 er kendt. Den resterende andel af årets resultat for 2019 tilgår de frie reserver.

Segmenter i Tivoli

Spil & Casino har i 2019 haft en omsætning på 57,7 mio. kr. hvilket er 19% lavere end i 2018. Resultatet før af- og nedskrivninger udgør 16,6 mio. kr. i 2019 og er steget med 8% i forhold til 2018. Den lavere omsætning skyldes overdragelsen af driften af TivoliCasino.dk. Justeret for overdragelsen er omsætningen lidt højere end i 2018, som primært skyldes en højere aktivitet i TivoliCasino.dk i perioden frem til overdragelsen samt højere aktivitet i Tivolis øvrige spilforretning. Det højere resultat skyldes ligeledes den højere aktivitet.

Food & Beverage har i 2019 haft en omsætning på 147,0 mio. kr., hvilket er 2% lavere end i 2018. Resultat før af- og nedskrivninger udgør 22,8 mio. kr. i 2019 og er faldet med 1% i forhold til 2018. Den lavere omsætning og det lavere resultat skyldes primært færre åbningsdage.

Tivoli High End har i 2019 haft en omsætning på 178,2 mio. kr., hvilket er 10% højere end i 2018. Resultat før af- og nedskrivninger udgør 36,0 mio. kr. i 2018 og er steget med 17% i forhold til 2018. Den højere omsætning skyldes et højere aktivitetsniveau på Nimb Hotel og i Nimbs eventforretning. Det højere resultat skyldes det højere aktivitetsniveau.

Erhvervsudlejning har i 2019 haft en omsætning på 83,1 mio. kr., hvilket er på niveau med 2018. Resultat før af- og nedskrivninger udgør 79,6 mio. kr. i 2019 og er ligeledes på niveau med 2018.

Salg har i 2019 haft en omsætning på 496,7 mio. kr., hvilket er 2% højere end i 2018. Resultat før af- og nedskrivninger udgør 393,7 mio. kr. i 2019 og er faldet med 2% i forhold til 2018. Den højere omsætning skyldes et højere forbrug pr. gæst. Omsætningen er negativt påvirket af færre gæster samt implementeringen af det nye Tivolikort. Det lavere resultat skyldes primært et højere omkostningsniveau, som følge af åbningen af hele Haven til Vinter i Tivoli.

Kultur har i 2019 haft en omsætning på 58,6 mio. kr., hvilket er 26% lavere end i 2018. Resultat før af- og nedskrivninger udgør -48,2 mio. kr. i 2019 og er 8% lavere end 2018. Den lavere omsætning og det lavere resultat skyldes færre gæster i Salene, primært som følge af, at Midt om Natten kørte for fulde huse i 2018. Årsagen til det negative resultat skyldes, at aktiviteter som Tivoli-Garden og den klassiske musik er underskudsgivende, og at Kultur i øvrigt bidrager til aktiviteter som de andre segmenter får gavn af.

Forventninger til 2020

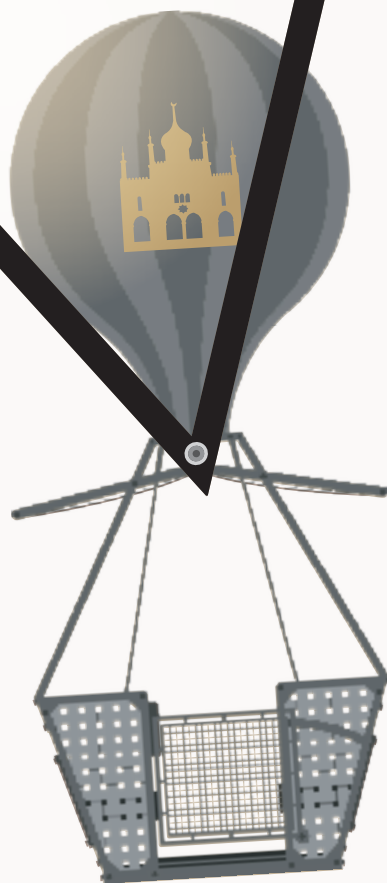
Coronavirus (COVID-19) kommer til at have en væsentlig påvirkning på mængden af turister, hotelovernatninger, events og lysten til at samle sig. På baggrund af den store usikkerhed COVID-19 har skabt og usikkerhed om situationens varighed, er det på nuværende tidspunkt ikke muligt at foretage en rimelig vurdering af de økonomiske konsekvenser af COVID-19. Derfor er det heller ikke muligt at give en forventning til omsætning og resultat før skat. Tivoli opdaterer sine forventninger, når de økonomiske konsekvenser af COVID-19 er mulige at estimere.

Tivolis ledelse mødes dagligt med henblik på løbende at vurdere effekten af COVID-19 på Tivolis forretning.

Begivenheder efter regnskabsårets udløb

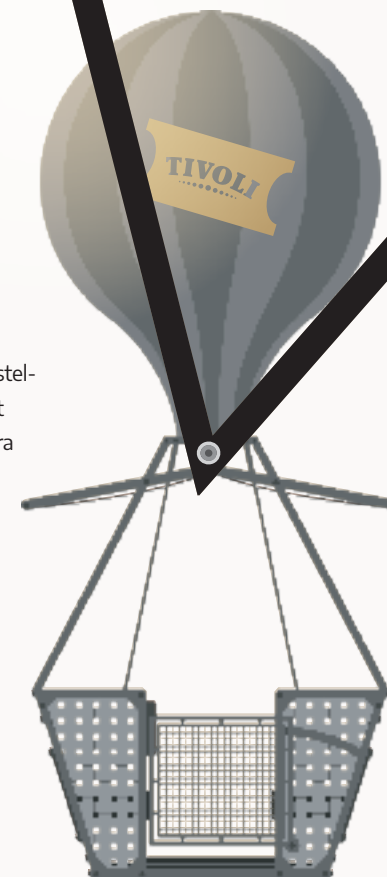
Den 5. marts 2020 annoncerede Tivoli udnævnelsen af Susanne Mørch Koch som ny administrerende direktør for Tivoli A/S. Susanne kommer fra en stilling som administrerende direktør for Danske Spil og tiltræder i Tivoli senest 1. september 2020.

Udover ovenstående er der ikke indtruffet begivenheder af væsentlig karakter efter regnskabsårets udløb.



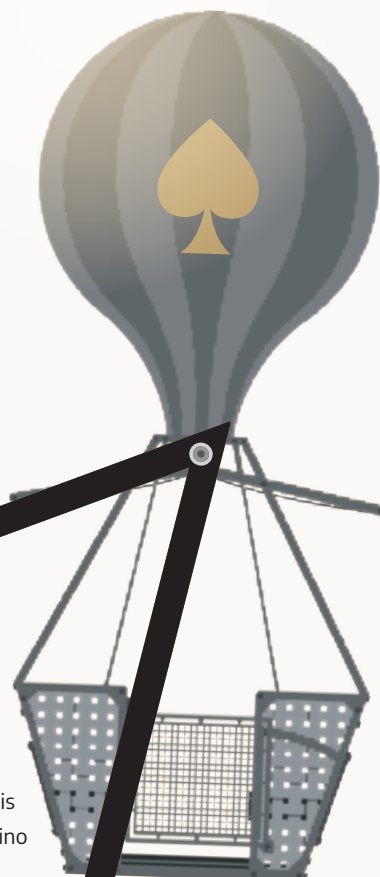
17%

High End driver et eksklusivt, 5-stjernet boutiquehotel (Nimb Hotel) med 38 værelser, Nimb Club med fitness, pool og spa, samt seks restauranter og outlets under Nimb-brandet.



47%

Salg omfatter alle entré-, forlystelses- og Tivolikortindtægter samt sponsorindtægter og indtægter fra Tivoli Erhvervsklub.



5%

Spil & Casino driver alle Tivolis spillehaller, spil i Haven samt Tivolis online casino TivoliCasino.dk frem til 31. august 2019, hvor driften blev overdraget til Danske Spil.

100%
1.051,3 mio. kr.

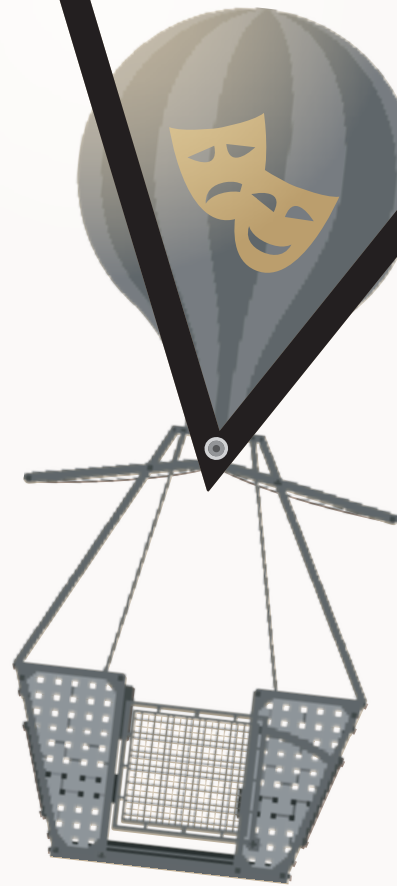
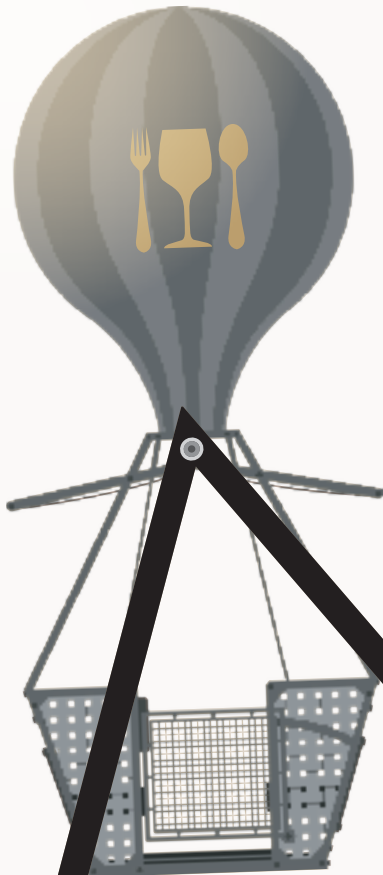
TIVOLIS TOTALE OMSÆTNING

TIVOLIS OMSÆTNING INKL. LEJERE OG FORPAGTERE UDGØR 1.487,8 MIO. KR.

14%

Food & Beverage

driver Tivolis egne 38 spisesteder og outlets, eksklusiv seks steder, der drives af High End (under Nimb). Spisestederne omfatter bl.a. Mazzolis, wagamama, fastfood-outlets og barer til Fredagsrock.



6%

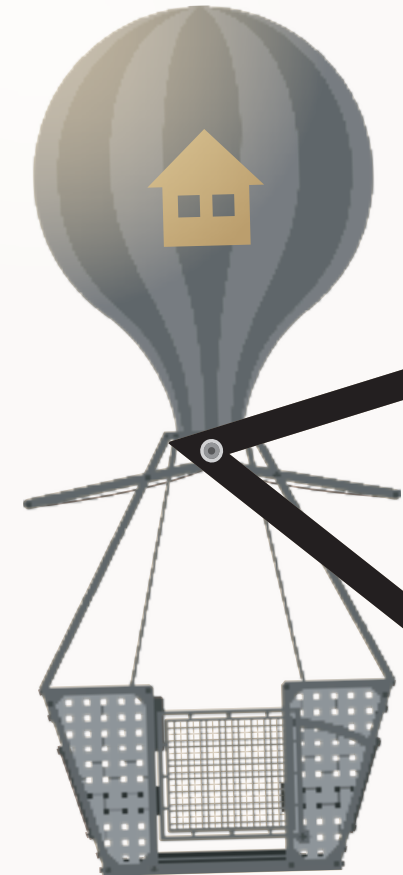
Kultur

varetager koncerter og forestillinger, aktiviteter i Salene (både egne produktioner og udlejninger), Pantomimeteatret, Tivoli-Garden, Tivoli Musikskole og Tivoli Balletskole.

8%

Erhvervsudlejning

omfatter Tivolis lejere og forpagtere af boder, butikker, Tivoli Food Hall og 12 restauranter. Det være sig sæson- eller helårsforretninger, såsom A Hereford Beefstouv, Vapiano, Sticks'n'Sushi, Build-A-Bear og Tivoli Food Hall.



Ikke-allokeret omfatter bl.a. royaltvindtægter samt udfakturering af arkitekter, rengøring og renovation.

3%



Snedronningen



Mælkevejen



Dyrene i Hakkebakkeskoven



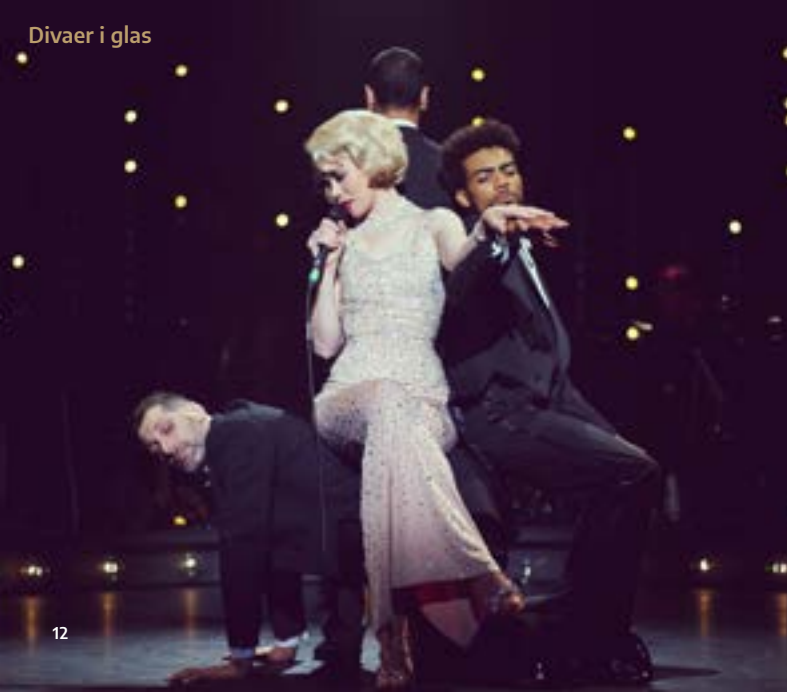
Radiobilerne



Swarovski juletræ



Kamelen



Divaer i glas



Bring the Spring VR



Alvin Ailey American Dance Theater



Medina - Fredagsrock

Gyngerne og karrusellerne

Overdragelsen af driften af TivoliCasino.dk til Danske Spil slår tydeligt igennem i årets resultat. Nimb fortsætter sin fremgang, men det er stadig Tivoli-haven og salget af Tivolikort, entré og Turpas, der udgør den vigtigste indtægtskilde for Tivoli.

Tivolis fire store forretningsområder blev oprindeligt defineret af stifteren Georg Carstensen i den konceptbeskrivelse, han afleverede til den enevældige konge for at få lov til at åbne Tivoli: (1) en grøn park, (2) forlystelser og spil, (3) spisesteder og cafeer og som det sidste, (4) scener med et varieret kulturelt program. De seneste 15 års arbejde med at gøre Tivoli til en helårsforretning, der er mindre afhængig af vejret, er videreudviklinger af disse forretningsområder og alle kendetegnes ved, at de står på ryggen af den eksisterende Tivoliforretning. Samtidig har Tivoli, helt i tråd med udviklingen i oplevelsesbranchen, udvidet sit virkefelt til også at omfatte hoteldrift. Alligevel er det Tivolis sæsoner, der genererer de fleste indtægter.

Tivolikort til Fredagsrock

Haveanlæg, fyrværkeri, pantomime og Fredagsrock er blandt det, Tivolis gæster får for entréen, og analyser viser, at ca. en tredjedel af Tivolikortsalget skyldes Fredagsrock. Gæsterne fortæller også, at det især er stemningen i Tivoli, der får dem til at besøge Haven. Salget af Tivolikort og billetter kan altså i høj grad tilskrives disse to forretningsområder.

Nimb i vækst

Forretningsområdet spisesteder og cafeer består af området Food & Beverage, der driver en række mere uformelle spisesteder. Hertil kommer de bortforpagtede restauranter, for eksempel

Grøften og Fægekroen, og endelig Tivoli High End med Nimbs spisesteder og Nimb Event, der står for større møder og selskaber i Tivoli. Nimb og Nimb Event har haft stor fremgang i 2019, og det har været nødvendigt at udvide salgsteamet for at kunne følge med. Fremgangen hos Nimb Event skyldes bl.a. at kapaciteten er udvidet med lokaler i Axelborg, der i størrelse og udstyr dækker mødearrangørernes behov.

Nimb Hotel har ligeledes oplevet fremgang i 2019. Den gode udvikling forventes at fortsætte, da Nimb har stor international opmærksomhed. I slutningen af 2019 kom Nimb Hotel, som det eneste i Norden, på Condé Nast Traveler's Gold List 2020, hvor luksusmagasinets kritiske anmeldere har udvalgt de 129 bedste hoteller i hele verden.

Tivoli Food Hall i Tivoli Hjørnet, hvor staderne hovedsageligt drives af forpagtere, har etableret sig som et af byens succesfulde madmarkeder med mange gæster og en god omsætning.

Fornyelse er nødvendigt

Forlystelser og spil er vel de forretningsområder, man først tænker på, når det gælder Tivoli, og 2019 har i den grad været et forlystelsesår med adskillige nyheder. Salg af Turpas og forlystelsesbilletter udgør derfor også en stor del af indtjeningen.

Gyngerne og karrusellerne er med til at betale for fyrværkeriet og blomsterne, og derfor er det vigtigt at kunne præsentere nyheder som for eksempel Mælkevejen, der åbnede i november 2019.

Nye forretningsområder

Tivoli har over de seneste 15 år bygget en lang række nye forretningsområder op på ryggen af den historiske Tivoliforretning. Af nye forretningsområder kan bl.a. nævnes licensforretningen. I takt med at Tivolis navn og omdømme – brandet – er blevet stærkere, er royalties og licensaftaler blevet en vigtig indtægtskilde. Partnere som Arp-Hansen Hotel Group A/S og Normann Copenhagen, ønsker at bruge Tivolis navn som en del af deres forretning. Det samme gør sig gældende for en række sponsorer, som for eksempel Royal Unibrew A/S og DSB, der ser fordele i at markedsføre sig sammen med Tivoli. Samtidig har Tivoli selv brugt brandet til at bygge en online casino forretning op. TivoliCasino.dk blev lanceret i sommeren 2012, og blev hurtigt et af de mest markante online-kasinoer i Danmark. TivoliCasino.dk blev i 2019 overdraget til Danske Spil. Danske Spil kan med sit markedskendskab, sine stærke tekniske kompetencer og stordriftsfordele sikre den fortsatte fremdrift for det veletablerede Tivoli-brand. Udover et engangsbeløb er der aftalt en løbende royalty-betaling.

BRING THE SPRING
—
KAMELEN

FATAMORGANA
—
RADIOBILERNE

HOSPITALET
—
MÆLKEVEJEN

En bæredygtig og mangfoldig arbejdsplads

Engagement og arbejdsglæde blandt Tivolis medarbejdere er afgørende for Tivolis fremtidige succes

Medarbejderen er en vigtig interessant i Tivolis CSR-politik. Engagement og arbejdsglæde hos Tivolis medarbejdere er med til at skabe den særlige stemning, som Tivolis gæster angiver som den vigtigste besøgsgrund. Medarbejdertrivsel er dermed en forudsætning for Tivolis fremtidige succes. Rummelighed, mangfoldighed og kompetenceudvikling skaber engagementet og hører naturligt med på en arbejdsplads, der prioriterer bæredygtighed.

Medarbejdertrivsel i Tivoli ligger højt, med en eNPS på 59 på en skala, der går fra -100 til +100. Employee Net Promoter Score findes ved at Tivolis medarbejdere på en skala fra 1 – 10 indikerer i hvor høj grad, de vil anbefale deres arbejdsplads til andre.

Fald i ulykkesfrekvens

Med en LTIF (Lost Time Injury Frequency, antallet af ulykker med fravær pr. 1 million præsterede arbejdstimer) på 22,6 er der opnået en ca. 5% reduktion af ulykkesfrekvensen ift. 2018. Selvom det ønskede mål på 21,5 ikke er nået, har der trods alt været et fald i ulykkesfrekvensen.

Lost Time Injury Frequency, LTIF

Ulykkesfrekvens på fraværsskader



Tivoli vil i 2020 og de kommende år aktivt arbejde på at reducere mængden af arbejdsskader, således disse reduceres væsentligt.

13 elever udlært

Et godt arbejdsmiljø er ikke alene om at spille en rolle for arbejdsglæden. På den moderne arbejdsplads spiller det også en rolle, at der udvises socialt ansvar ved at tage imod medarbejdere med særlige behov. Der skal tages ansvar for uddannelse af elever og lærlinge og generelt være en mangfoldig arbejdsplads, hvor hver enkelt bliver accepteret for sine meritter uden hensyn til køn, alder, etnicitet eller religion.

I 2019 blev 13 elever udlært i Tivoli. Det samlede antal elever og lærlinge var i gennemsnit for året 29. Tivoli har gennem flere år modtaget bonus fra Praktikplads-AUB for det høje antal elever i ansættelse. AUB står for Arbejdsgivernes Uddannelsesbidrag, der administrerer denne særlige ordning, som er etableret for at skaffe flere praktikpladser til unge under uddannelse. Tivoli bidrager ca. 6 gange mere, end man er forpligtet til.

Talenthold

Kompetenceudvikling er vigtigere end nogensinde i Tivoli. Både for at fastholde medarbejdere og for at skabe de bedste forudsætninger for forretningen. Mens medarbejdere med lang anciennitet kan have behov for at opdatere færdigheder, for eksempel på det digitale område såvel som inden for deres respektive fag, er yngre medarbejdere i højere grad motiveret af deres fremtidsdrømme. For de unge og knap så erfarne medarbejdere er karrierehensyn, egen udvikling og muligheden for at bringe sine kompetencer i spil, selvom man stadig sidder i en startstilling, altafgørende. Tivoli har derfor oprettet et talenthold på ca. 30 medarbejdere med forskellige faglige baggrund. Talentholdet bidrager med ideer og tanker om Tivolis udvikling og fremtid.

Tivolis fuldstændige CSR-rapport i henhold til ÅRL §99a og 99b findes på <https://www.tivoli.dk/csr2019>

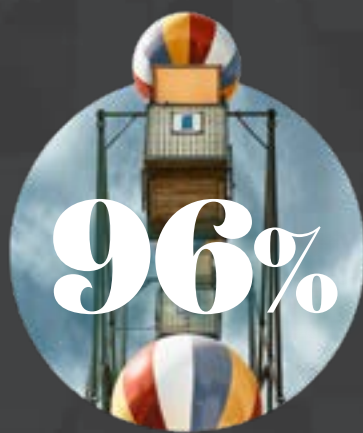
Tivoli er blandt Danmarks stærkeste brands*

Tivolis gæster er meget tilfredse med besøget og anbefaler gerne Tivoli til andre. Tivoli-stemningen angives som den vigtigste besøgsårsag. Den høje tilfredshed skaber det stærke brand.

Andel af gæster der sandsynligvis eller helt sikkert vil anbefale Tivoli**



Vinter i Tivoli
2019



Sommer i Tivoli
2019



Halloween i Tivoli
2019



Jul i Tivoli
2017

* Ifølge Tivoli Brand DNA analyse fra 2019.

** Ifølge Tivolis seneste Exit analyser

Kultur som forretning

Kultur eller underholdning? – I Tivoli er det ikke enten eller, det er både og. Tivolis kulturelle profil er mangfoldig som Haven selv, og så er Selskabet én af ganske få private udbydere af teater, ballet og klassisk musik i Danmark.

I 2019 kunne Tivoli-Garden fejre 175-års jubilæum som ikon for forlystelseshaven og vel også for hele Danmark. I Tivoli-Gardens regi åbnede Tivoli Musikskole i august, og de to aktiviteter indrammer på mange måder Tivolis kulturelle profil. Tivoli-Gardens elevskole er en eliteuddannelse med optagelsesprøve og eksaminer. Tivoli Musikskole er for alle, der gerne vil dyrke musik. Eliteuddannelsen er gratis, musikskolen skal man betale for at gå på. På sammen måde tilrettelægges det kulturelle program, så der i løbet af ugen og året er noget for enhver tænkelig smag. Både gratis efter entré og med særskilt billet. Det bliver ikke lettere at ramme alle efterhånden, som nye gener opstår.

Musik er tradition

Tivoli indgik i efteråret udvidet samarbejde om programplanlægning af den klassiske musik, herunder SommerKlassisk, med Copenhagen Phil – hele Sjællands symfoniorkester, der om sommeren er Tivolis symfoniorkester. Dermed skabes en bedre sammenhæng mellem orkestrets profil og repertoire gennem hele året. Det forventes også, at der med tiden vil skabes en samlet publikums-identitet.

Tivoli skal tilbyde kultur, som gæsterne gerne vil deltage i. Men når programmet tilrettelægges, må man også tage hensyn til de traditioner, der er blevet en del af Tivolis sjæl: Pantomimerne, Lumbye, Tivoli-Gardens parader. Alt det er med til at skabe unikke oplevelser, der bliver til varige minder.

Med sine ca. 450.000 gæster hver sommer, er Fredagsrock Tivolis største kulturelle tilløbsstykke, der samtidig illustrerer den økonomiske model for meget kultur i Tivoli. Kulturen er nemlig i udbredt grad gratis, efter at entréen er betalt, hvorfor kulturen er meget vigtig for salget af entrébilletter og Tivolikort.

En anden model, som Tivoli anvender, er interessebaserede events som Hundens Dag eller Musikskolernes Dage, hvor et stort interessefællesskab samles omkring Tivolis scener.

Fyldte sale, fyldte restauranter

Endelig er der den klassiske model, hvor der sælges billetter til koncerter og forestillinger. Mens SommerKlassisk isoleret set er en underskudsforretning, fordi omkostningerne er så høje, at de ikke kan dækkes af billetindtægterne, har Tivoli efterhånden skabt en fin forretning på sine musicals og balletter i Koncertsalen og Glassalen. Denne forretning markedsføres som Salene. Det er et marked præget af stor konkurrence og konstant stigende priser på kontrakter med de store kunstnere og forestillinger. Som privat udbyder får Tivoli hverken produktionsstøtte eller billettilskud. Men den afsmittende effekt af fyldte sale på Tivolis øvrige områder er stor. Gæster i Salene er også gæster i Tivolis restauranter, og så er de også regnvejrs-sikre gæster, for har man billet, så møder man op.

Med hensyn til den klassiske musik, hvor Tivoli også er i konkurrence med adskillige skattefinansierede udbydere, så er den en væsentlig del af Tivolis kulturarv, DNAet. Der gøres derfor en meget stor indsats for at opretholde traditionen og give Tivolis gæster store musikalske oplevelser - også i den genre.

RASMUS KLUMP &
DEN SURE SNEMAND

DIVAER I GLAS

ALVIN AILEY
AMERICAN DANCE THEATER
(gæstespil)

SNEDRONNINGEN

ET GLIMT AF I GÅR I DAG

TABLEAU IN MOTION

Forestillinger i 2019, urpremierer med Tivoli som producent

Planer for Tivolis fremtid

I Strategi 2020 er seks vækstretninger for Tivoli defineret. Vækstretningerne har forskellig tidshorizont med vækstretning 1 og 2 som dem, der prioriteres højest, ligger nærmest og skal realiseres umiddelbart.

1. Optimere den eksisterende forretning
2. Udvikle Haven med engagerende oplevelser
3. Mere Tivoli i nabolaget
4. Større del i turismens værdikæde
5. Nimb på nye lokationer
6. Tivoli-oplevelser ude i landet.

Vækstretning 1 og 2 indebærer, at der blandt andet vil blive arbejdet videre med at skabe digitale løsninger, der letter kundeekspeditioner, så Tivolis medarbejdere får mere tid til at yde gæsteservice. I Haven fortsætter pleje og udvikling af bygninger, haveanlæg og forlystelser, kulturelle tilbud, spisesteder og alt, hvad der hører Tivoli til med henblik på at skabe engagerende oplevelser for Tivolis millioner af gæster og dermed forbedre gæsteoplevelsen. Blandt andet introduceres to nye festivaler – en havefestival i foråret og en mad- & vinfestival i sensommeren. Med engagerende menes både oplevelser, der vækker følelser, og oplevelser der kræver, at gæsterne foretager sig noget aktivt sammen. Fælles for alle initiativer under vækstretning 1 og 2 er, at alt gøres med henblik på at forbedre gæsteoplevelsen.

Det generationsskifte i Tivolis direktion, der blev varslet i december 2019, bliver gennemført i 2020, hvor Lars Liebst træder tilbage efter 24 år som administrerende direktør for Tivoli og overlader posten til Susanne Mørch Koch, der kommer fra en stilling som direktør for Danske Spil.

Tivolis vision for en bypark på Vesterbrogade er udarbejdet i samarbejde med Gehl Architects.

Tivoli har besluttet at sætte opførelsen af Tivoli Huset i bero. Indkomne pristilbud har indikeret en markant fordyrelse i forhold til det budget, som bestyrelsen oprindeligt lagde til grund for sin beslutning om at opføre bygningen. Samtidigt medfører Husets særlige konstruktion på stålpliller oven på en eksisterende bygning væsentligt større risici sammenlignet med mere konventionelle bygningskonstruktioner. Tivoli undersøger alternative løsningsmuligheder generelt og omkring Tivoli Huset.

I løbet af 2020 nedrives Færgetroen, der er blevet offer for tidens tand. Bygningen blev opført i 1934 som en del af det midlertidige festarrangement Fiskerlejet. Det er tanken at opføre en ny bygning i samme stil som den meget afholdte bygning.

Vækstretning 3 – 6 har en lidt længere tidshorizont. I sommeren 2019 blev for eksempel to projekter præsenteret, der på hver sin måde bringer Tivoli mere ud i det nærmeste nabolag. Tivoli H. C.

Andersen Hotel er udviklet af Tivoli og tegnestuen BIG, og det består af en renovering af H. C. Andersen Slottet fra 1893 og en ny bygning, et eventyrtårn, i tilknytning hertil.

Der arbejdes desuden på at samle partnere, der vil være med til at virkeliggøre visionen om en bypark på Vesterbro Passage fra Bernstorffsgade til H. C. Andersens Boulevard. Der er positive tilbagemeldinger fra de virksomheder og organisationer, som er kommende naboer til byparken, og allerede i 2020 er Tivoli flyttet ind med Crème by Nimb – et nyt cafékoncept i Dansk Industri, der udgør passagens ene side.

Strategien rummer også tanker om, at Tivoli skal have en større andel af turismeomsætningen ved at skabe nye services. Desuden ses der på aktiviteter længere væk; med Tivoli-brandet og Nimb-brandet som stærke visitkort afsøges muligheden for at skabe stærke partnerskaber.



Aktionærinformation

Tivoli A/S er noteret på Nasdaq OMX København. Pr. 31. december 2019 udgjorde aktiekapitalen 57,2 mio. kr. fordelt på 5.716.660 aktier á 10 kr. Hvert aktiebeløb på 10 kr. giver en stemme. Pr. 31. december 2019 var kursen 700 svarende til en markedsværdi på 4,0 mia. kr. Pr. 31. december 2018 var kursen 632 svarende til en markedsværdi på 3,6 mia. kr.

Kursudvikling

Nedenstående graf viser kursudviklingen i perioden 31. december 2014 til 31. december 2019 sammenlignet med OMXC20 Cap. Aktionærer med en navnenoteret aktiepost på mindst 100 aktier, der er samlet i et dansk depot, modtager et adgangskort til Tivoli. Kortet giver fri entré til Tivoli med én ledsager i alle Tivolis sæsoner. Retten til adgangskort besluttet af bestyrelsen for ét år ad gangen. Bestyrelsen vurderer løbende Tivolis kapital- og aktiestruktur. Aktiestrukturen består udelukkende af A-aktier, hvilket ikke påtænkes ændret. Den nuværende kapitalstruktur anses også for passende til det nuværende forretningsgrundlag.

Udbyttepolitik og udbytte

Bestyrelsen har fastlagt en generel politik for udbetaling af udbytte. Det er hensigten, at der i normale investeringsår udbetales et udbytte, svarende til 25% af årets resultat efter skat. I de år, hvor investeringerne vil være særligt store, kan bestyrelsen træffe beslutning om, at udbyttet afviger fra politikken.

Tivoli A/S' aktiekurs sammenholdt med udviklingen i OMXC20



Tivoli A/S' resultat efter skat for 2019 blev et overskud på 167,4 mio. kr. mod 94,2 mio. kr. i 2018. Bestyrelsen indstiller til generalforsamlingen, at der udloddes et udbytte for regnskabsåret på 14,1% af årets resultat efter skat, svarende til 23,6 mio. kr. og er dermed uændret i forhold til sidste år. Den resterende del af overskuddet tilgår Selskabets reserver, idet der også i de kommende år forventes et højt investeringsniveau.

Aktionærer

Pr. 31. december 2019 var der 20.725 noterede aktionærer i Tivoli.

Jævnfør Selskabets aktiebog fordeler aktiebesiddelser over 5% sig således:

- Skandinavisk Holding A/S, Søborg 31,8%
- Chr. Augustinus Fabrikker Aktieselskab, Kbh. 25,4%
- Clearstream Banking AS Nominee 5,0%

Udsendte fondsbørsmeddelelser

Generalforsamling 2018. Frist for fremsættelse af emner til behandling	25. februar 2019
Årsrapportmeddelelse 2018	15. marts 2019
Indkaldelse til generalforsamling	22. marts 2019
Delårsrapport for perioden 1. januar – 31. marts 2019	23. april 2019
Forløb af generalforsamling	23. april 2019
Tivoli A/S og Danske Spil A/S indgår partnerskab om Tivoli Casino	9. maj 2019
Finanskalender 2019 opdatering	10. maj 2019
Delårsrapport for perioden 1. januar – 30. juni 2019	16. august 2019
Delårsrapport for perioden 1. januar – 30. september 2019	29. oktober 2019
Tivoli A/S indleder generationsskifte	16. december 2019
Finanskalender 2019	6. januar 2020

Finanskalender

Årsrapport 2019	13. marts 2020
Delårsrapport for perioden 1. januar – 31. marts 2020	23. april 2020
Generalforsamling	23. april 2020
Delårsrapport 1. januar – 30. juni 2020	14. august 2020
Delårsrapport 1. januar – 30. september 2020	30. oktober 2020

Tivoli følger Fondsbørsens regler omkring oplysningsforpligtelser. Fondsbørsmeddelelser indsendes til Fondsbørsen og offentliggøres samtidig på www.tivoli.dk/da/om/virksomheden. Her findes yderligere virksomhedsinformationer og alle offentliggjorte selskabsmeddelelser. Forespørgsler vedrørende relationer til investorer og aktiemarkedet kan rettes til IR-ansvarlig: Finn Tørngren Sørensen e-mail: fits@tivoli.dk

Ændring af vedtægter

Selskabets vedtægter kan ændres ved simpel majoritet på en generalforsamling, hvis forslag om ændring er meddelt aktionærene senest 14 dage før afholdelsen af den ordinære eller en ekstraordinær generalforsamling, og hvis 66,7% af de udstedte aktier er repræsenteret på generalforsamlingen.

Bestyrelsens mulighed for at udstede eller tilbagekøbe aktier

Bestyrelsen bliver hvert år på generalforsamlingen bemyndiget til at købe egne aktier inden for 10% af aktiekapitalen til den på erhvervestidspunktet gældende børskurs med en afvigelse på indtil 10%.

"Change of control" - klausuler

Der er ikke aftaler, rettigheder m.v., som ændres i tilfælde af et overtagelsestilbud. Hvis medlemmer af direktionen fratræder i forbindelse med en overtagelse, betales intet ud over sædvanlig gage i en opsigelsesperiode på op til 2,0 år for den adm. direktør og 1,5 år for finansdirektøren.

Generalforsamlingen

Selskabets ordinære generalforsamling vil blive afholdt mandag den 23. april 2020 kl. 13.30 i Tivolis Koncertsal.

Forslag til generalforsamlingen

Bestyrelsen foreslår, at bestyrelsen i tiden indtil næste års generalforsamling bemyndiges til inden for 10% af aktiekapitalen at lade Selskabet erhverve egne aktier til den på erhvervestidspunktet gældende børskurs med en afvigelse på indtil 10%.

På valg som revisor er PricewaterhouseCoopers, der indstilles til genvalg.

AKTIE- OG UDBYTTENØGLETAL

	2019	2018	2017	2016	2015
Gennemsnitligt antal aktier (1.000 stk.)	5.716,7	5.716,7	5.716,7	5.716,7	5.716,7
Resultat pr. aktie (EPS), kr.	29,3	16,5	13,7	13,2	7,7
Cash flow fra driftsaktivitet pr. aktie (CFPS), kr.	33,1	32,3	33,1	28,0	25,9
Indre værdi, ultimo pr. aktie, kr.	184	161	148	137	127
Børskurs, ultimo, kr.	700	632	590	441	382
Udbytte pr. aktie, kr.	4,1	4,1	3,4	3,3	1,9
Payout ratio i %	14,1%	25,0%	25,0%	25,0%	25,0%
Price Earnings-kvote (PE)	24	38	43	33	50
Price Cash Flow (PCF)	21	20	18	16	15
Kurs-/indre værdi (KI)	3,8	3,9	4,0	3,2	3,0



TOM KNUTZEN

Cand. merc. (Født i 1962)

Formand for bestyrelsen i 2018.
Indtrådt i bestyrelsen i 2017, afhængig.
Genvælgt til bestyrelsen i 2019, valgperiode udløber i 2020.
Deltog i samtlige bestyrelsesmøder i 2019.

LEDELSESHVERV

- Adm. direktør for Jungbunzlauer Suisse AG, Schweiz
- Formand for bestyrelsen i Chr. Augustinus Fabrikker A/S
- Næstformand for bestyrelsen i FLSmidth & Co. A/S

SÆRLIGE KOMPETENCER

- Bestyrelseserfaring fra private virksomheder.
- Ledelseserfaring fra både danske og internationale selskaber – herunder som adm. direktør i Danisco A/S og henholdsvis adm. direktør og finansdirektør i NKT Holding A/S.
- Erfaring indenfor teknologiintensive, globale Business-to-Business produktionsvirksomheder og den finansielle sektor.
- Strategiudvikling, organisationsudvikling, økonomistyring og værdiskabelse gennem omstrukturering af virksomhedsporteføljer.

AKTIEBEHOLDNING

Beholdning af Tivoli-aktier pr. 31. december 2019: 250
Salg af Tivoli-aktier i regnskabsåret 2019: 0
Køb af Tivoli-aktier i regnskabsåret 2019: 0

KONTAKTDETALJER

Jungbunzlauer Suisse AG, St. Alban-Vorstadt 90,
P.O. Box, CH-4002 Basel



MADS LEBECH

Cand. jur. (Født i 1967)

Næstformand for bestyrelsen i 2010, indtrådt i bestyrelsen 2010, uafhængig.
Genvælgt til bestyrelsen i 2019, valgperiode udløber i 2020.
Deltog i samtlige bestyrelsesmøder i 2019.

LEDELSESHVERV

- Formand for Ordstrupgaardsamlingens Advisory Board.
- Næstformand for Udviklingselskabet By & Havn I/S
- Bestyrelsesmedlem i bl.a. FrederiksbergFonden og RolighedsFonden

TILLIDSHVERV

- Formand for Turismens Vækstråd.

SÆRLIGE KOMPETENCER

- Ledelseserfaring fra Industriens Fond og Frederiksberg Kommune
- Bestyrelseserfaring fra såvel private, offentlige og offentlig/private virksomheder bl.a. Kommunernes Landsforenings formandskab, Wonderful Copenhagen, Copenhagen Capacity samt en lang række bestyrelser inden for bl.a. energi, affaldshåndtering og transport.
- Politisk erfaring bl.a. som borgmester, formand for Hovedstadens Udviklingsråd, KL's løn- og personaleudvalg og næstformand for Det Konservative Folkeparti.
- Strategiudvikling, organisationsopbygning og økonomistyring.
- Turismefremme og Hovedstadens udvikling.
- Forsikringsforhold.

AKTIEBEHOLDNING

Beholdning af Tivoli-aktier pr. 31. december 2019: 10
Salg af Tivoli-aktier i regnskabsåret 2019: 0
Køb af Tivoli-aktier i regnskabsåret 2019: 0

KONTAKTDETALJER

Tivoli A/S,
Vesterbrogade 3, 1630 København V



ULLA BROCKENHUUS-SCHACK

MBA, Columbia Business School N.Y. (Født i 1961)

Indtrådt i bestyrelsen i 2009, uafhængig.
Genvælgt til bestyrelsen i 2019, valgperiode udløber i 2020.
Deltog i samtlige bestyrelsesmøder i 2019.

LEDELSESHVERV

- Managing partner i Seed Capital Denmark I/S.
- Bestyrelsesmedlem i Expanite A/S, Orderoyo A/S, William Demant Invest, William Demant Fonden, DVCA, Mary Fonden, VEO Aps og Tattoodo Aps.

TILLIDSHVERV

- Medlem af Olympisk Idrætsforum

SÆRLIGE KOMPETENCER

- Oplevelsesøkonomien som medstifter af Media Invest, tidligere bestyrelsesformand for IO Interactive A/S samt ledende medarbejder i Egmont-gruppen.
- Forretningsstrategi, forretningsudvikling samt innovation som managing partner i Seed Capital Denmark K/S samt tidligere managementkonsulent hos McKinsey & Co Inc.
- Økonomistyring, regnskabsvæsen samt revision som managing partner i Seed Capital Denmark

AKTIEBEHOLDNING

Beholdning af Tivoli-aktier pr. 31. december 2019: 100
Salg af Tivoli-aktier i regnskabsåret 2019: 0
Køb af Tivoli-aktier i regnskabsåret 2019: 0

KONTAKTDETALJER

Seed Capital Denmark, Matrikel 1 - Office no:104
Højbro Plads 8-10, 1200 København K



CLAUS GREGERSEN
HD Finansiering (Født i 1961)

Indtrådt i bestyrelsen i 2018, afhængig.
Genvælgt til bestyrelsen i 2019, valgperiode udløber i 2020
Deltog i samtlige bestyrelsesmøder i 2019.

LEDELSESHVERV

- Administrerende direktør for Chr. Augustinus Fabrikker Aktieselskab.
- Formand for Vækstfonden, Skandinavisk Holding A/S, Skodsborg Sundhedscenter A/S, Kurhotel Skodsborg A/S, Rungsted Sundpark A/S, Skodsborg Sundpark A/S og STG's Gavefond.
- Næstformand i Jeudan A/S
- Bestyrelsesmedlem i Fritz Hansen A/S, Gyldendal A/S, Søren Gyldendal Fonden og Axxel Future.

SÆRLIGE KOMPETENCER

- Bestyrelseserfaring fra private-, internationale- og offentlige virksomheder. Bl.a. Nasdaq OMX, København og Finansiell Stabilitet A/S
- Ledelseserfaring fra danske og internationale virksomheder. Bl.a. som CEO for Alfred Berg, København og London, Head of Equities ABN Amro EMEA, og CEO og country manager for Carnegie Investment Bank, København. Drifts-, kapitalmarkeds-, strategiudiviklings- såvel som risikostyringserfaring

AKTIEBEHOLDNING

Beholdning af Tivoli-aktier pr. 31. december 2019: 735
Salg af Tivoli-aktier i regnskabsåret 2019: 0
Køb af Tivoli-aktier i regnskabsåret 2019: 0

KONTAKTDETALJER

Chr. Augustinus Fabrikker Aktieselskab,
Sankt Annæ Plads 13, st. th, 1250 København K



JOHN HØEGH BERTHELSEN
Senior Koordinator (Født i 1969)

Indtrådt i bestyrelsen i 2008. Valgt af Selskabets medarbejdere.
Genvælgt i 2014 og 2018, valgperiode udløber i 2022, afhængig.
Deltog i samtlige bestyrelsesmøder i 2019.

SÆRLIGE KOMPETENCER

- Koordinering af større møder, selskaber og events i Tivoli og på Nimb.
- Gæsteservice samt salg i forhold til forretningssegmentet.

AKTIEBEHOLDNING

Beholdning af Tivoli-aktier pr. 31. december 2019: 0
Salg af Tivoli-aktier i regnskabsåret 2019: 0
Køb af Tivoli-aktier i regnskabsåret 2019: 0

KONTAKTDETALJER

Tivoli A/S,
Vesterbrogade 3, 1630 København V.



TUE KROGH-LUND
Afdelingsleder (Født i 1971)

Indtrådt i bestyrelsen i 2015. Valgt af Selskabets medarbejdere.
Genvælgt i 2018, valgperiode udløber i 2022, afhængig.
Deltog i samtlige bestyrelsesmøder i 2019.

SÆRLIGE KOMPETENCER

- Forhold vedrørende drift og vedligehold, herunder vedrørende genbrug og genanvendelse.
- Gæsteservice.

AKTIEBEHOLDNING

Beholdning af Tivoli-aktier pr. 31. december 2019: 0
Salg af Tivoli-aktier i regnskabsåret 2019: 0
Køb af Tivoli-aktier i regnskabsåret 2019: 0

KONTAKTDETALJER

Tivoli A/S,
Vesterbrogade 3, 1630 København V.



LARS LIEBST
Adm. Direktør (Født i 1956)

Tiltrådt som adm. direktør i 1996.

LEDELSESHVERV

- Bestyrelsesformand Arena CPHX P/S
- Bestyrelsesformand Arena CPHX Komplementar A/S
- Bestyrelsesformand Schackenberg Fonden
- Bestyrelsesmedlem Dr. Ingrid's Fond

TILLIDSHVERV

- Formand for Dansk Industris Udvalg for Turisme
- Medlem af Dansk Industris hovedbestyrelse
- Medlem af Det Nationale Turismedforum
- Medlem af Olympisk Idrætsforum

AKTIEBEHOLDNING

Beholdning af Tivoli-aktier pr. 31. december 2019: 150
Salg af Tivoli-aktier i regnskabsåret 2019: 0
Køb af Tivoli-aktier i regnskabsåret 2019: 0



ANDREAS MORTHORST
Finansdirektør (Født i 1980)

Tiltrådt som finansdirektør i 2015.

TILLIDSHVERV

- Medlem af Dansk Industris udvalg for digital forretningsudvikling

AKTIEBEHOLDNING

Beholdning af Tivoli-aktier pr. 31. december 2019: 50
Salg af Tivoli-aktier i regnskabsåret 2019: 0
Køb af Tivoli-aktier i regnskabsåret 2019: 0



**TIVOLIS LEDELSE BESTÅR, UDOVER DIREKTIONEN,
AF FØLGENDE UNDERDIREKTØRER:**

MICALA SVANE

Født i 1975
SVP, Salg & Marketing
Udnævnt 2017

JONAS BUHL GREGERSEN

Født i 1973
SVP, IT og Forretningsudvikling
Udnævnt 2018

ANNETTE JUHL

Født i 1973
VP, Jura
Udnævnt 2017

FREDERIK WIEDEMANN

Født i 1971
VP, Kultur
Udnævnt 2019

CHRISTIAN DAHL MELCHIOSEN

Født i 1982
VP, Byg
Udnævnt 2019

Bestyrelsesarbejdet - i henhold til årsregnskabslovens § 99B

Bestyrelsen påser, at direktionen overholder de af bestyrelsen besluttede målsætninger, strategier, politikker mv. Orientering fra direktionen til bestyrelsen sker systematisk ved møder samt ved skriftlig og mundtlig rapportering. Rapporteringen omfatter bl.a. forhold vedrørende den økonomiske stilling, lønsomhed, udvikling og forhold af relevans for omverdenen.

Bestyrelsen mødes mindst fire gange om året og efter behov. I 2019 blev der afholdt fem bestyrelsesmøder, ligesom der er planlagt fem bestyrelsesmøder i 2020.

Bestyrelsen modtager løbende skriftlig orientering om Koncernens drift og stilling samt risici på væsentlige områder. Bestyrelsen træffer ud over beslutninger vedrørende betydende driftsforhold blandt andet beslutninger om kapitalgrundlagets størrelse og sammensætning, langsigtede forpligtelser, væsentlige politikker og revisionsforhold.

Bestyrelsen gennemgår, tilpasser og godkender årligt forretningsordenen for direktionen og fastlægger herunder krav til den rapportering, der tilgår bestyrelsen og til kommunikationen i øvrigt mellem de to ledelsesorganer. Bestyrelsens formand og næstformand udgør formandskabet, der sammen med direktionen blandt andet tilrettelægger bestyrelsens møder. Formandens og i dennes fravær næstformandens specifikke opgaver er fastlagt i forretningsordenen.

Bestyrelsen evaluerer årligt bestyrelsens og direktionens arbejde, resultater og sammensætning. Samtidig evalueres samarbejdet mellem bestyrelsen og direktionen. Bestyrelsen vurderer årligt, hvorvidt der er anledning til at ajourføre eller styrke medlemmernes kompetencer i forhold til opgaverne. Desuden fastlægger bestyrelsen årligt sine væsentligste

opgaver i relation til den løbende vurdering af direktionens arbejde og den finansielle og ledelsesmæssige kontrol af Koncernen.

Der er nedsat et revisionsudvalg, som udgøres af den samlede bestyrelse. Formanden for revisionsudvalget er identisk med næstformanden for Selskabets bestyrelse, som er et uafhængigt bestyrelsesmedlem, og som råder over sagkundskab og erfaring med finansielle forhold samt regnskabs- og revisionsforhold i selskaber, der har aktier optaget til handel på et reguleret marked.

Bestyrelsen består i øjeblikket af fire medlemmer, som er valgt af aktionærerne på generalforsamlingen, samt to medlemmer valgt af medarbejderne i henhold til de danske regler om medarbejdernes repræsentation i bestyrelsen. De aktionærvalgte medlemmer vælges for et år ad gangen, og aldersgrænsen er 70 år. De medarbejdervalgte medlemmer vælges i henhold til lovgivningen for fire år ad gangen.

Tivoli ønsker at fremme mangfoldigheden og skabe lige muligheder for alle, uanset køn, alder, etnicitet samt politisk og religiøs overbevisning. Tivoli tilstræber i den forbindelse en afbalanceret kønsfordeling i medarbejderstaben. Tivoli ser det som en styrke at have begge køn stærkt repræsenteret på ledelsesniveau, og mener at det bibringer merværdi for Koncernens forretning og udvikling af denne.

Tivoli har i den forbindelse i 2017 godkendt en revideret politik for det underrepræsenterede køn med henblik på, at sikre balance i antallet af mænd og kvinder på alle ledelsesniveauer, hvilket er i overensstemmelse med Årsregnskabsloven § 99b. Der arbejdedes således med en målsætning om, at hverken mænd eller kvinder i 2020 må være repræsenteret med

mindre end 33% i de øverste ledelseslag, det vil sige bestyrelse, direktion og underdirektører. Denne målsætning revideres på et bestyrelsesmøde i 2020.

Ved opgørelse af antallet af medlemmer af det ene henholdsvis det andet køn afrundes ned til nærmeste hele tal. Det samme gælder for måltallet, det vil sige, at et måltal på 33% for en bestyrelse med fire generalforsamlingsvalgte medlemmer betyder, at der skal være mindst én af det ene og henholdsvis tre af det andet køn for, at måltallet er opfyldt.

Bestyrelse

I bestyrelsen sidder fire generalforsamlingsvalgte medlemmer, hvoraf en er kvinde. Der er dermed opnået ligelig fordeling iht. ERST's definition i Tivolis øverste ledelsesorgan, bestyrelsen.

Øvrig ledelse

Tivoli A/S definerer øvrig ledelse, som direktion og underdirektører. I direktionen sidder pr. 31. december 2019 to medlemmer, der begge er mænd. Blandt underdirektørerne var der pr. 31. december 2019 fem underdirektører, hvoraf to er kvinder. Med 2 kvinder og 5 mænd er der opnået ligelig kønsfordeling i øvrige ledelse jf. ERST's vejledning.

Tivolis fuldstændige politik for det underrepræsenterede køn kan findes på: <https://www.tivoli.dk/da/om/virksomheden/Aktionaerinformation>

Lovpligtig redegørelse om virksomhedsledelse - i henhold til årsregnskabslovens § 107B

Tivolis ledelse lægger vægt på, at der udøves god selskabsledelse, og at drøftelserne til sikring af god selskabsledelse er en vedvarende proces i Tivolis bestyrelse.

Komitéen for god Selskabsledelse har i 2017 offentliggjort ajourførte anbefalinger for god selskabsledelse. I lighed med tidligere baseres anbefalingerne på et "følg eller forklar"-princip, hvilket gør det legitimt for et selskab enten at følge anbefalingerne eller forklare, hvorfor en anbefaling ikke følges. EU-Kommissionen udsendte i april 2014 en henstilling om kvaliteten af redegørelser for virksomhedsledelse. På den baggrund opfordrer Komitéen for god Selskabsledelse selskaber til at give supplerende oplysninger for de anbefalinger, som vurderes særlige vigtige for selskabets aktionærer.

I forhold til at Tivoli følger alle anbefalinger fra Komitéen bortset fra anbefaling 3.4.2, er der nedenfor angivet følgende supplerende oplysninger.

Anbefaling 3.4.2 påpeger, at flertallet af et ledelsesudvalgs medlemmer bør være uafhængige. I Tivolis bestyrelse består flere udvalg af den samlede bestyrelse. Samtidig består den samlede bestyrelse inklusive medarbejderrepræsentanter af seks medlemmer, hvoraf to af fire generalforsamlingsvalgte medlemmer er afhængige, og de to medarbejderrepræsentanter ligeledes betragtes som afhængige, jævnfør deres ansættelse i Tivoli. Dermed følger Tivoli således ikke anbefaling 3.4.2.

En detaljeret beskrivelse af Tivolis holdning til alle anbefalingerne for god selskabsledelse findes på <https://www.tivoli.dk/da/om/virksomheden/aktionerinformation>

Interne kontroller og risikostyring i forbindelse med regnskabsaflæggelsen

Bestyrelsen og direktionen har det overordnede ansvar for

Selskabets risikostyring og interne kontroller i forbindelse med regnskabsaflæggelsesprocessen.

Kontrolmiljø

Bestyrelsen og direktionen fastlægger og godkender overordnede politikker, procedurer og kontroller på væsentlige områder i forbindelse med regnskabsaflæggelsesprocessen. Dette tager udgangspunkt i en klar organisationsstruktur, klare rapporteringslinjer, autorisations- og attestationsprocedurer samt funktionsadskillelse.

Der er således nedskrevne retningslinjer for bogføring, budgettering og månedsafslutningsprocesser, herunder afstemninger og udarbejdelse af den løbende finansielle rapportering.

Endvidere er der politikker for godkendelse af fakturaer og øvrige udgiftsbilag, således at behørig attestations sikres.

Risikovurdering

Bestyrelsen og direktionen foretager årligt en overordnet risikovurdering af regnskabsaflæggelsesprocessen med henblik på at identificere de væsentlige og mest risikofyldte områder. Opgørelsen af visse regnskabsposter er forbundet med ledelsens skøn og vurderinger. Disse regnskabsposter har særligt fokus i forbindelse med risikovurderingen og fremgår af note 2 i årsrapporten.

Kontrolaktiviteter

Selskabets interne kontroller fokuserer på de identificerede væsentlige og risikofyldte områder.

Der er etableret en række kontrolaktiviteter med det formål at forhindre, opdage og korrigere eventuelle fejl og uregelmæssigheder og dermed sikre, at regnskabsaflæggelsen er korrekt og fuldstændig.

Direktionen har udarbejdet minimumskrav til kontroller, som afdækker de væsentlige og mest risikofyldte regnskabsposter. Disse kontroller er samlet i et kontrolkatalog, som er forelagt bestyrelsen. Formålet med kontrolkataloget er at gøre kontrolmiljøet mere effektivt samt sikre et tilstrækkeligt grundlag for bestyrelsens overvågning af Selskabets interne kontrol og risikostyringssystemer.

Adgang til bogførings- og regnskabsystemer er begrænset til relevante funktioner, ligesom der er sikret behørig funktionsadskillelse i regnskabsafdelingen og andre afdelinger, der leverer data til regnskabet. Kontroller vedrørende IT-applikationer og de generelle IT-kontroller sikrer, at regnskabsdata ikke går tabt.

Direktionens månedlige budgetopfølgingsmøder med alle hovedområdechefer gør det muligt at opdage og korrigere eventuelle fejl og uregelmæssigheder i regnskabsaflæggelsen på et tidligt tidspunkt.

Information og kommunikation

Selskabets retningslinjer, som har relevans for regnskabsaflæggelsesprocessen, er tilgængelige på intranettet, hvortil alle medarbejdere har adgang. Ved større ændringer i ovenstående orienteres alle økonomiansvarlige direkte.

Overvågning

Alle kontrolansvarlige medarbejdere rapporterer løbende til direktionen om kontrollernes udførelse og dokumentation. Eventuelle kontrolsvigt eller overskridelser af udstukne retningslinjer rapporteres løbende til direktionen, som følger op herpå.

Ovenstående rapportering bliver i oversigtsform forelagt bestyrelsen mindst én gang om året.





Nordlys over Tivolis Koncertsal var en af lysinstallationerne under Vinter i Tivoli i 2019.

RESULTATOPGØRELSE 1. JANUAR - 31. DECEMBER		KONCERN		MODERSELSKAB	
		2019	2018	2019	2018
NOTE	mio. kr.				
3,4	Nettoomsætning	1.051,3	1.058,8	1.051,3	1.058,8
	Omsætning	1.051,3	1.058,8	1.051,3	1.058,8
5	Andre eksterne omkostninger	-364,1	-368,5	-364,1	-368,5
6	Personaleomkostninger	-481,9	-468,2	-481,9	-468,2
	Omkostninger	-846,0	-836,7	-846,0	-836,7
	Resultat før af- og nedskrivninger	205,3	222,1	205,3	222,1
13,14	Af- og nedskrivninger	-119,6	-91,0	-119,6	-91,0
	Resultat af primær drift	85,7	131,1	85,7	131,1
	Resultatandele fra kapitalandele	0,2	0,0	0,1	0,0
7	Finansielle indtægter	0,7	1,1	0,7	1,1
7	Finansielle omkostninger	-12,0	-11,6	-12,0	-11,6
8	Særlige poster	134,5	0,0	134,5	0,0
	Resultat før skat	209,1	120,6	209,0	120,6
9	Skat af årets resultat	-41,7	-26,4	-41,6	-26,4
	Årets resultat	167,4	94,2	167,4	94,2
10	Resultat pr. aktie (EPS), kr.	29,3	16,5		

TOTALINDKOMSTOPGØRELSE		KONCERN		MODERSELSKAB	
		2019	2018	2019	2018
	Årets resultat	167,4	94,2	167,4	94,2
	Poster, der efterfølgende kan recirkuleres til resultatopgørelsen				
	Værdireguleringer: Værdiregulering sikringsinstrumenter	-18,4	-1,0	-18,4	-1,0
	Øvrige reguleringer: Skat af værdiregulering af sikringsinstrumenter	4,0	0,1	4,0	0,1
	Totalindkomst i alt	153,0	93,3	153,0	93,3

PENGESTRØMSOPGØRELSE 1. JANUAR - 31. DECEMBER		KONCERN		MODERSELSKAB	
		2019	2018	2019	2018
NOTE	mio. kr.				
	Resultat før af- og nedskrivninger	205,3	222,1	205,3	222,1
11	Ændring i driftskapital	35,9	-27,4	35,9	-27,4
	Pengestrøm fra primær drift før finansielle poster	241,2	194,7	241,2	194,7
	Finansielle indtægter	0,7	1,1	0,7	1,1
	Finansielle omkostninger	-11,1	-11,6	-11,1	-11,6
	Pengestrøm fra primær drift før skat	230,8	184,2	230,8	184,2
	Betalt selskabsskat	-41,4	0,3	-41,4	0,3
	Pengestrøm fra driftsaktivitet	189,4	184,5	189,4	184,5
	Køb af kapitalandele i associeret virksomhed	0,0	-16,5	0,0	-0,4
	Køb af materielle- og immaterielle aktiver	-184,4	-162,6	-184,4	-162,6
	Frasalg af Tivoli Casino	134,5	0,0	134,5	0,0
	Pengestrøm til investeringsaktivitet	-49,9	-179,1	-49,9	-163,0
12	Afdrag på prioritetsgæld	-5,3	-5,3	-5,3	-5,3
	Afdrag af realkreditlån	-17,7	-18,5	-17,7	-18,5
	Afdrag på leasinggæld	-7,2	0,0	-7,2	0,0
	Mellemregning med associeret virksomhed	0,0	0,0	0,0	-16,5
	Aktionærerne: Udbetalt udbytte	-23,6	-19,6	-23,6	-19,6
	Pengestrøm fra finansieringsaktivitet	-53,8	-43,4	-53,8	-59,9
	Årets pengestrøm	85,7	-38,0	85,7	-38,4
	Likvider, primo	92,3	130,3	91,9	130,3
	Likvider, ultimo	178,0	92,3	177,6	91,9

BALANCE 31. DECEMBER		KONCERN		MODERSELSKAB	
		2019	2018	2019	2018
NOTE	mio. kr.				
AKTIVER					
13	Rettigheder	1,2	15,8	1,2	15,8
13	Software	23,6	25,5	23,6	25,5
13	Igangværende projekter	18,4	2,2	18,4	2,2
Immaterielle aktiver		43,2	43,5	43,2	43,5
14	Grunde og bygninger	1.129,3	1.043,6	1.129,3	1.043,6
14	Andre anlæg, driftsmateriel og inventar	260,5	248,5	260,5	248,5
14	Aktiver under opførelse og forudbetalinger for materielle aktiver	34,3	71,6	34,3	71,6
Materielle aktiver		1.424,1	1.363,7	1.424,1	1.363,7
15	Leasing aktiver	74,1	0,0	74,1	0,0
Leasing aktiver		74,1	0,0	74,1	0,0
17	Kapitalandele i datterselskaber	0,0	0,0	0,5	0,4
17	Kapitalandele i associeret virksomhed	16,7	16,5	0,0	0,0
Andre langfristede aktiver		16,7	16,5	0,5	0,4
Langfristede aktiver i alt		1.558,1	1.423,7	1.541,9	1.407,6
19	Færdigvarer	15,3	12,3	15,3	12,3
20	Tilgodehavender fra salg og tjenesteydelser	36,6	41,6	36,6	41,6
	Andre tilgodehavender	16,6	24,4	16,6	24,4
	Tilgodehavende hos tilknyttet virksomhed	0,0	0,0	16,5	16,5
21	Periodeafgrænsningsposter	7,9	7,2	7,9	7,2
	Deposita	5,0	3,5	5,0	3,5
	Likvide beholdninger	178,0	92,3	177,6	91,9
Kortfristede aktiver i alt		259,4	181,3	275,5	197,4
Aktiver i alt		1.817,5	1.605,0	1.817,4	1.605,0

BALANCE 31. DECEMBER		KONCERN		MODERSELSKAB	
		2019	2018	2019	2018
NOTE	mio. kr.				
PASSIVER					
22	Aktiekapital	57,2	57,2	57,2	57,2
	Reserver	969,0	839,6	969,0	839,6
	Foreslået udbytte	23,6	23,6	23,6	23,6
Egenkapital i alt		1.049,8	920,4	1.049,8	920,4
23	Gæld til realkreditinstitutter	338,4	361,6	338,4	361,6
16	Leje- og leasing forpligtelser	53,8	0,0	53,8	0,0
18	Udskudte skatteforpligtelser	36,2	37,9	36,2	37,9
Langfristede forpligtelser i alt		428,4	399,5	428,4	399,5
23, 24	Gæld til realkreditinstitutter	22,8	22,6	22,8	22,6
23	Leje- og leasing forpligtelser	9,3	0,0	9,3	0,0
	Leverandørgæld	35,7	38,4	35,7	38,4
	Skyldig selskabsskat	14,3	16,3	14,2	16,3
25	Anden gæld	158,4	138,7	158,4	138,7
26	Periodeafgrænsningsposter	98,8	69,1	98,8	69,1
Kortfristede forpligtelser i alt		339,3	285,1	339,2	285,1
Passiver i alt		1.817,5	1.605,0	1.817,4	1.605,0

27 Eventualforpligtelser og sikkerhedsstillelse mv.

28 Finansielle risici

29 Sikring af fremtidige pengestrømme

30 Sikringstransaktioner

31 Kapitalberedskab

32 Transaktioner med nærtstående parter

33 Begivenheder efter rengskabsårets udløb

EGENKAPITALOPGØRELSE - KONCERN

mio. kr.	RESERVER				I alt
	Aktie- kapital	Sikrings- transaktioner ¹⁾	Overført resultat	Foreslået udbytte	
Egenkapital 1. januar 2018	57,2	-19,3	789,2	19,6	846,7
<i>Egenkapitalbevægelser i 2018</i>					
Årets resultat	0,0	0,0	70,6	23,6	94,2
Værdiregulering sikringsinstrumenter	0,0	-1,0	0,0	0,0	-1,0
Skat af værdiregulering sikringsinstrumenter	0,0	0,1	0,0	0,0	0,1
Totalindkomst	0,0	-0,9	70,6	23,6	93,3
Udloddet udbytte	0,0	0,0	0,0	-19,6	-19,6
Egenkapital 31. december 2018	57,2	-20,2	859,8	23,6	920,4
Egenkapital 1. januar 2019	57,2	-20,2	859,8	23,6	920,4
<i>Egenkapitalbevægelser i 2019</i>					
Årets resultat	0,0	0,0	143,8	23,6	167,4
Værdiregulering sikringsinstrumenter	0,0	-18,4	0,0	0,0	-18,4
Skat af værdiregulering sikringsinstrumenter	0,0	4,0	0,0	0,0	4,0
Totalindkomst	0,0	-14,4	143,8	23,6	153,0
Udloddet udbytte	0,0	0,0	0,0	-23,6	-23,6
Egenkapital 31. december 2019	57,2	-34,6	1.003,6	23,6	1.049,8

1) I note 30 er udviklingen i "Sikringstransaktioner ført direkte på anden totalindkomst" vist.

EGENKAPITALOPGØRELSE - MODERSELSKAB

mio. kr.	RESERVER					I alt
	Aktie-kapital	Sikrings-transaktioner ¹⁾	Udviklings-projekter	Overført resultat	Foreslået udbytte	
Egenkapital 1. januar 2018	57,2	-19,3	5,7	783,5	19,6	846,7
<i>Egenkapitalbevægelser i 2018</i>						
Årets resultat	0,0	0,0	0,0	70,6	23,6	94,2
Aktiverede udviklingsomkostninger	0,0	0,0	11,6	-11,6	0,0	0,0
Værdiregulering sikringsinstrumenter	0,0	-1,0	0,0	0,0	0,0	-1,0
Skat af værdiregulering sikringsinstrumenter	0,0	0,1	0,0	0,0	0,0	0,1
Totalindkomst	0,0	-0,9	11,6	59,0	23,6	93,3
Udloddet udbytte	0,0	0,0	0,0	0,0	-19,6	-19,6
Egenkapital 31. december 2018	57,2	-20,2	17,3	842,5	23,6	920,4
Egenkapital 1. januar 2019	57,2	-20,2	17,3	842,5	23,6	920,4
<i>Egenkapitalbevægelser i 2019</i>						
Årets resultat	0,0	0,0	0,0	143,8	23,6	167,4
Aktiverede udviklingsomkostninger	0,0	0,0	4,5	-4,5	0,0	0,0
Værdiregulering sikringsinstrumenter	0,0	-18,4	0,0	0,0	0,0	-18,4
Skat af værdiregulering sikringsinstrumenter	0,0	4,0	0,0	0,0	0,0	4,0
Totalindkomst	0,0	-14,4	4,5	139,3	23,6	153,0
Udloddet udbytte	0,0	0,0	0,0	0,0	-23,6	-23,6
Egenkapital 31. december 2019	57,2	-34,6	21,8	981,8	23,6	1.049,8

1) I note 30 er udviklingen i "Sikringstransaktioner ført direkte på totalindkomsten" vist.

Udbytte

Der foreslås et udbytte på 23,6 mio. kr. (2018: 23,6 mio. kr.), svarende til et udbytte pr. aktie på 4,12 kr. (2018: 4,12 kr.)

Der er i regnskabsåret udloddet udbytte på 23,6 mio. kr. (2018: 19,6 mio. kr.)

Udlodning af udbytte til Tivoli A/S' aktionærer har ingen skattemæssige konsekvenser for Tivoli A/S.

KVARTALSRESULTATER (UREVIDERET)	4. kv 2019	3. kv 2019	2. kv 2019	1. kv 2019	4. kv 2018	3. kv 2018	2. kv 2018	1. kv 2018
<small>mio. kr.</small>								
Omsætning inkl. forpagtere og lejere	462,9	476,7	407,8	140,4	466,2	472,7	409,2	160,0
Omsætning	308,9	342,1	290,3	110,0	317,0	338,4	285,5	117,9
Omkostninger før af- og nedskrivninger	-229,6	-230,0	-228,5	-157,9	-220,6	-227,0	-230,4	-158,7
Resultat før af- og nedskrivninger (EBITDA)	79,3	112,1	61,8	-47,9	96,4	111,4	55,1	-40,8
Af- og nedskrivninger	-37,6	-31,4	-25,2	-25,4	-24,0	-21,4	-23,4	-22,2
Resultat af primær drift (EBIT)	41,7	80,7	36,6	-73,3	72,4	90,0	31,7	-63,0
Avance vedr. overdragelse af TivoliCasino.dk	0,0	134,5	0,0	0,0	0,0	0,0	0,0	0,0
Resultat af primær drift efter særlige poster (EBIT)	41,7	215,2	36,6	-73,3	72,4	90,0	31,7	-63,0
Resultatandele fra kapitalandele	0,2	0,0	0,0	0,0	0,0	0,0	0,0	0,0
Finansielle poster, netto	-2,2	-3,0	-3,1	-3,0	-2,8	-2,2	-2,7	-2,8
Resultat før skat	39,7	212,2	33,5	-76,3	69,6	87,8	29,0	-65,8
Periodens/årets resultat	35,3	165,5	26,1	-59,5	54,1	68,5	22,9	-51,3
Årets totalindkomst	46,5	157,3	17,5	-68,3	56,6	65,8	19,8	-48,9
Langfristede aktiver	1.558,1	1.527,5	1.501,3	1.484,1	1.423,7	1.395,3	1.368,6	1.353,3
Kortfristede aktiver	259,4	218,1	119,9	96,2	181,3	91,8	98,6	115,0
Aktiver i alt	1.817,5	1.745,6	1.621,2	1.580,3	1.605,0	1.487,1	1.467,2	1.468,3
Aktiekapital (Tivoli A/S)	57,2	57,2	57,2	57,2	57,2	57,2	57,2	57,2
Egenkapital	1.049,8	1.003,3	846,0	852,1	920,4	869,0	798,0	797,8
Langfristede forpligtelser	428,4	382,0	408,7	393,7	399,5	395,3	401,0	406,7
Kortfristede forpligtelser	339,3	360,3	366,5	334,5	285,1	222,8	268,2	263,8
Investeret kapital	1.323,0	1.272,7	1.287,2	1.246,3	1.250,2	1.276,7	1.213,9	1.197,9
Pengestrøm fra driftsaktivitet	143,5	88,3	11,7	-54,1	140,4	57,0	42,1	-55,0
Pengestrøm til investeringsaktivitet	125,3	-22,5	-97,7	-55,0	-52,7	-48,6	-38,5	-39,3
Heraf til investering i materielle aktiver	64,9	-102,8	-77,7	-47,7	-25,4	-41,1	-32,2	-33,1
Pengestrøm fra finansieringsaktivitet	-92,2	-23,6	23,2	38,8	-5,7	-7,0	-24,0	-6,7
Pengestrøm i alt	176,6	42,2	-62,8	-70,3	82,0	1,4	-20,4	-101,0

NOTE 1 - ANVENDT REGNSKABSPRAKSIS

Tivoli A/S er et aktieselskab hjemmehørende i Danmark. Årsrapporten for Tivoli A/S for 2019 omfatter både koncernregnskab for Tivoli A/S og dets datterselskaber (Koncernen) samt separat årsregnskab for moderselskabet. Koncernregnskabet og årsregnskabet for Tivoli A/S for 2019 aflægges i overensstemmelse med International Financial Reporting Standards som udstedt af IASB og godkendt af EU samt yderligere danske oplysningskrav til årsrapporter for børsnoterede selskaber..

Ændring i regnskabspraksis, herunder præsentation og implementering af regnskabsstandarder

Den anvendte regnskabspraksis for Tivoli A/S, herunder præsentation, er bortset fra de implementerede nye standarder, uændret i forhold til sidste år.

Implementering af nye regnskabsstandarder

Tivoli A/S har implementeret de af IASB og EU godkendte regnskabsstandarder samt mindre ændringer hertil og de fortolkningsbidrag, der er trådt i kraft i regnskabsåret 2019. Der er i regnskabsåret 2019 implementeret følgende ændringer til eller nye regnskabsstandarder:

- IFRS 16: "Leasing". Tivoli A/S har med virkning fra 1. januar 2019 implementeret den nye leasingstandard, IFRS 16, ved anvendelse af den modificerede retrospektive overgangsmetode og har derfor ikke foretaget tilpasning af sammenligningstal. I forhold til tidligere skal Tivoli A/S nu med få undtagelser indregne alle leasingaftaler i balancen, herunder operationelle leasingaftaler. Det betyder, at der skal indregnes en leasingforpligtelse målt til nutidsværdien af de fremtidige leasingbetalinger og et tilsvarende leasingaktiv. Koncernen har valgt ikke at foretage indregning af direkte relaterede omkostninger til leasingaktivet, da disse vurderes uvæsentlige.

I overensstemmelse med overgangsbestemmelserne i IFRS 16 har koncernen ved implementering af standarden valgt:

- Ikke at indregne leasingaftaler med en løbetid på under 12 måneder eller med lav værdi.
- Ikke at revurdere, om en kontrakt er eller indeholder en leasingaftale.
- At fastsætte en diskonteringsrente på en portefølje af leasingaftaler med ens karakteristika.

Tivoli A/S har ved implementering af IFRS 16 indregnet et leasingaktiv på 47,2 mio. kr. og en leasingforpligtelse på 47,2 mio. kr. Egenkapitaleffekten er dermed 0 kr. Leasingaktiver består primært af ejendomme (tidligere operationelle leasingaftaler). Der er i forbindelse med implementering af IFRS 16 reklassificeret 13 mio. kr. fra immaterielle aktiver til leasingaktiver. Der er således samlet indregnet leasingaktiver på 60,2 mio. kr. og en leasinggæld på 47,2 mio. kr.

Leasingaktiverne afskrives lineært over den forventede lejeperiode, der udgør:
Driftsmateriel 1-3 år
Salgs- og administrationsejendomme 5-15 år

Koncernen har ved måling af leasingforpligtelsen anvendt en gennemsnitlig alternativ lånerente til tilbagediskontering af fremtidige leasingbetalinger på 1,0 % for både ejendomme og driftsmateriel.

Tivoli A/S opgjorde pr. 31. december 2018 operationelle leasingforpligtelser til 44,4 mio. kr. i forbindelse med implementering af IFRS 16 er der pr. 1. januar 2019 indregnet 44,3 mio. kr. forskelle på 0,1 mio. kr. skyldes tilbagediskontering af leasingydelse.

Standarden indeholder tillige en lang række nye oplysningskrav.

- IFRIC 23, Usikre skattepositioner: Fortolkningsbidraget præciserer, at det skal fastlægges, om hver skatteposition skal behandles særskilt eller sammen med andre usikre skattepositioner. Vurderingen skal ske ud fra en forudsætning om, at skattemyndighederne har samme viden om forholdene som virksomheden, hvorfor vurderingen skal se bort fra opdagelsesrisikoen. Fastlæggelsen kan fx baseres på, hvordan skatteopgørelser udarbejdes, eller hvordan virksomheden forventer, at myndighederne vil behandle de usikre skattepositioner. Den usikre skatteposition skal indregnes, hvis det er sandsynligt, at virksomheden kommer til at betale eller modtage tilbagebetalinger. Den usikre skatteposition skal måles, så den bedst afspejler tilgodehavendet/forpligtelsen og den hertil knyttede usikkerhed.

Tivoli har konkluderet, at alle de gældende standarder og fortolkningsbidrag, der er trådt i kraft for regnskabsår, der påbegyndes 1. januar 2019 enten ikke er relevante for Tivoli eller ikke har væsentlig betydning på regnskabet for Tivoli.

Grundlag for udarbejdelse

Koncern- og årsregnskabet præsenteres i kr. afrundet til 1 mio. kr. med én decimal.

Grundlæggende anvendt regnskabspraksis

Koncernens regnskabspraksis er beskrevet i forbindelse med de relevante noter i koncernregnskabet.

De i årsrapporten anførte nøgletal er beregnet således:

Overskudsgrad (EBIT-margin)

$$\frac{\text{Resultat af primær drift} \times 100}{\text{Nettoomsætning}}$$

Soliditetsgrad

$$\frac{\text{Egenkapital ultimo} \times 100}{\text{Aktiver i alt ultimo}}$$

Egenkapitalforrentning

$$\frac{\text{Resultat} \times 100}{\text{Gennemsnitlig egenkapital}}$$

Resultat pr aktie (EPS)

$$\frac{\text{Resultat}}{\text{Gennemsnitligt antal aktier i omløb}}$$

Cash Flow pr aktie (CFPS)

$$\frac{\text{Pengestrøm fra drift}}{\text{Gennemsnitligt antal aktier i omløb}}$$

Indre værdi

$$\frac{\text{Egenkapital}}{\text{Antal aktier}}$$

Udbytte pr. aktie

$$\frac{\text{Udbytteprocent} \times \text{aktiens pålydende}}{100}$$

Payout ratio

$$\frac{\text{Udbyttebetaling}}{\text{Resultat til analyseformål}}$$

Price Earnings-kvote (PE)

$$\frac{\text{Børskurs}}{\text{EPS}}$$

Price Cash Flow (PCF)

$$\frac{\text{Børskurs}}{\text{CFPS}}$$

Kurs-/indre værdi (KI)

$$\frac{\text{Børskurs}}{\text{Indre værdi}}$$

NOTE 2 - REGNSKABSMÆSSIGE SKØN OG VURDERINGER

Skønsæssig usikkerhed

Opgørelsen af den regnskabsmæssige værdi af visse aktiver og forpligtelser kræver vurderinger, skøn og forudsætninger om fremtidige begivenheder.

De foretagne skøn og forudsætninger er baseret på historiske erfaringer og andre faktorer, som ledelsen vurderer forsvarlige efter omstændighederne, men som i sagens natur er usikre og uforudsigelige.

Forudsætningerne kan være ufuldstændige eller unøjagtige, og uventede begivenheder eller omstændigheder kan opstå. Endvidere er virksomheden underlagt risici og usikkerheder, som kan føre til, at de faktiske udfald afviger fra disse skøn. Særlige risici for Koncernen er omtalt i ledelsesberetningen, og note 28 til årsregnskabet.

Det kan være nødvendigt at ændre på tidligere foretagne skøn som følge af ændringer i de forhold, der lå til grund for de tidligere skøn eller på grund af ny viden eller efterfølgende begivenheder.

Skøn, der er væsentlige for regnskabsafslæggelsen, foretages bl.a. ved opgørelse af af- og nedskrivninger, scrapværdier,

hensatte forpligtelser, leasingperioden i leasingkontrakter samt eventualforpligtelser og –aktiver.

Anvendt regnskabspraksis

Som led i anvendelsen af Koncernens regnskabspraksis foretager ledelsen vurderinger, ud over skønsæssige vurderinger, som kan have væsentlig indvirkning på de i årsrapporten indregnede beløb.

I 2019 har ledelsen foretaget særlige vurderinger omkring nedenstående forhold.

Scrapværdier

Scrapværdien fastsættes på anskaffelsestidspunktet ud fra en konkret vurdering. For lette konstruktioner eller bygninger, der er konkrete planer om at foretage væsentlige forandringer ved, fastlægges scrapværdien til kr. 0. For øvrige bygninger fastsættes scrapværdien ud fra individuel vurdering.

Ledelsen har vurderet, at der i lighed med tidligere år, ikke skal anvendes scrapværdier på årets nye forlystelser, da størstedelen af den enkelte forlystelse ikke kan genetableres uden væsentlige udskiftninger af aktivets bestanddele, hvis den enkelte forlystelse demonteres.

Fastlæggelse af leasingperioden i leasingkontrakter

Leasingperioden indeholder leasingaftalens uopsigelige periode, perioder omfattet af en forlængelsesoption, som Tivoli A/S med rimelig sandsynlighed forventer at udnytte, og perioder omfattet af en opsigelsesoption, som Tivoli A/S med rimelig sandsynlighed forventer ikke at udnytte.

Fastlæggelse af diskonteringsfaktor i leasingkontrakter

Koncernen anvender sin alternative lånerente ved måling af de fremtidige leasingbetalinger til nutidsværdien.

Brugstider

Ledelsen vurderer, at den fysiske levetid for Tivolis forlystelser kan være væsentlig længere end den underholdningsmæssige levetid. Tivoli har valgt at afskrive forlystelserne over den underholdningsmæssige levetid som følge af, at forlystelserne kun vil kunne generere positive nettopengestrømme i den underholdningsmæssige levetid.

3 SEGMENTOPLYSNINGER

I Tivoli er ledelsesansvaret opdelt i 11 hovedområder. Seks af hovedområderne genererer omsætning, mens de resterende fem hovedområder står for administrative funktioner indenfor IT, Økonomi, Marketing, HR samt Drift og vedligeholdelse af Haven. Det er kun de seks første hovedområder, som anses for rapporteringspligtige ift. IFRS 8. Omkostninger til administrative funktioner samt drift og vedligeholdelse af Haven fordeles ikke ud til de øvrige hovedområder. Kultur afholder omkostninger til Fredagsrock, Havens orkestre, Pantomimeforestillinger samt øvrige events i Haven. Entré-, turpas og Tivolikort-indtægterne ligger ligger i Salg. Kultur får ikke andel af entréindtægterne og er isoleret set et underskudsgivende segment. Food & Beverage driver Tivolis egne spisesteder, mens High-End driver Nimb Huset samt Gemyse. I Erhvervsudlejning ligger indtægter fra bortforpagtede restauranter samt Tivoli Food Hall. Afskrivninger og finansielle omkostninger fordeles ikke ud på hovedområderne. Derfor er "Resultat før af- og nedskrivninger" valgt som resultatmål i segmentrapporteringen. Tilsvarende er balancen ikke opdelt på hovedområder, hvorfor aktivsum pr. hovedområde ikke vises.

SEGMENTRAPPORTERING 2019	Spil & Casino	Food & Beverage	High-End	Erhvervsudlejning	Salg	Kultur	I alt	Ikke-allokeret	Total
KONCERN									
Nettoomsætning	57,7	147,0	178,2	83,1	496,7	58,6	1.021,3	30,0	1.051,3
Indtægter i alt	57,7	147,0	178,2	83,1	496,7	58,6	1.021,3	30,0	1.051,3
Resultat før af- og nedskrivninger	16,6	22,8	36,0	79,6	393,7	-48,2	500,5	-295,2	205,3
Af- og nedskrivninger								-119,6	-119,6
Resultatandele fra kapitalandele								0,2	0,2
Finansielle poster (netto)								-11,3	-11,3
Særlige poster								134,5	134,5
Resultat før skat									209,1

Ikke-allokeret består af administrative funktioner samt drift og vedligeholdelse af Haven. Disse funktioner har ingen forretningsmæssige aktiviteter og genererer kun en meget beskeden omsætning. Under "Ikke-allokeret" indgår der i 2019 bl.a. royaltyindtægter samt udfakturering af arkitekter, rengøring og renovation.

SEGMENTRAPPORTERING 2018	Spil & Casino	Food & Beverage	High-End	Erhvervsudlejning	Salg	Kultur	I alt	Ikke-allokeret	Total
KONCERN									
Nettoomsætning	71,6	149,6	162,5	83,0	486,5	79,3	1.032,5	26,3	1.058,8
Indtægter i alt	71,6	149,6	162,5	83,0	486,5	79,3	1.032,5	26,3	1.058,8
Resultat før af- og nedskrivninger	15,3	23,0	30,7	79,9	401,6	-44,6	505,9	-283,8	222,1
Af- og nedskrivninger								-91,0	-91,0
Finansielle poster (netto)								-10,5	-10,5
Resultat før skat									120,6

Ikke-allokeret består af administrative funktioner samt drift og vedligeholdelse af Haven. Disse funktioner har ingen forretningsmæssige aktiviteter og genererer kun en meget beskeden omsætning. Under "Ikke-allokeret" indgår der i 2018 bl.a. royaltyindtægter samt udfakturering af arkitekter, rengøring og renovation.

4 NETTOOMSÆTNING



Omsætning består af nettoomsætning samt andre driftsindtægter jf. nedenstående definitioner.

Nettoomsætning omfatter driftsindtægter, herunder entré til Haven, indtægter ved salg af Tivolikort, indtægter fra forlystelser, udlejning af bygninger, lokaler m.v., samt indtægter ved salg af tjenesteydelser. Nettoomsætning omfatter endvidere modtaget royalty samt modtagne tilskud og sponsorater. Indtægter indregnes i resultatopgørelsen, såfremt levering og risikoovertagelse har fundet sted inden årets udgang, og såfremt indtægten kan opgøres pålideligt og forventes modtaget. Al omsætning er opnået i Danmark.

Der foretages periodisering af indtægter ved salg af årskort m.v., hvor ydelsen leveres over flere regnskabsperioder. Nettoomsætningen måles til dagsværdi ekskl. moms og afgifter opkrævet på vegne af tredjepart. Alle former for afgivne rabatter indregnes i nettoomsætningen. Omsætningen fra kontantspil præsenteres efter fradrag af gevinstudbetaling samt spilleafgift til staten. Omkostninger til opnåelse af kontrakter er ikke aktiverede, da kontrakter ikke løber mere end 12 måneder og iøvrigt ikke er vurderet væsentlige.

		KONCERN	
Nettoomsætning fordelt på grupper	Segment	2019	2018
Varesalg	(Spil & Casino, Food & Beverage, High-End)	277,6	273,0
Serviceydelser	(Spil & Casino, Salg, Kultur)	639,0	648,8
Huslejeomsætning	(Erhvervsudlejning)	83,1	83,0
Sponsorater og tilskud	(Salg, Kultur)	21,9	23,7
Royalty	(Ikke allokeret)	13,9	13,5
Øvrig omsætning	(Kultur, Ikke allokeret)	15,8	16,8
I alt		1.051,3	1.058,8
Tidspunkt for indregning af omsætning:	På et bestemt tidspunkt	905,3	904,8
	Over tid	146,0	154,0
I alt		1.051,3	1.058,8



Andre eksterne omkostninger omfatter vareforbrug, omkostninger til drift af Haven herunder vedligehold og forbrugsomkostninger, salg, markedsføring, administration, nedskrivning af tilgodehavender m.v.

		KONCERN		MODERSELSKAB	
5 ANDRE EKSTERNE OMKOSTNINGER		2019	2018	2019	2018
Honorar til generalforsamlingsvalgt revisor:	PricewaterhouseCoopers	1,1	1,7	1,1	1,7
I alt		1,1	1,7	1,1	1,7
Der kan specificeres således:	Revision	0,6	0,8	0,6	0,8
	Skatterådgivning	0,1	0,4	0,1	0,4
	Andre ydelser	0,4	0,5	0,4	0,5
I alt		1,1	1,7	1,1	1,7

Honorarer for ikke-revisionsydelser leveret af PricewaterhouseCoopers Statsautoriseret Revisionspartnerselskab til Koncernen udgør 0,5 mio. kr. og består af andre erklæringsopgaver, samt rådgivning om skat, moms og afgifter samt generel rådgivning.

6 PERSONALEOMKOSTNINGER	KONCERN		MODERSELSKAB		
	2019	2018	2019	2018	
Gager og lønninger	445,8	433,1	445,8	433,1	
Bidragsbaserede pensionsordninger	31,3	29,4	31,3	29,4	
Andre omkostninger til social sikring	8,2	7,3	8,2	7,3	
Øvrige personaleomkostninger	14,4	12,5	14,4	12,5	
I alt	499,7	482,3	499,7	482,3	
I gager og lønninger er fragået værdi af eget arbejde på investeringer m.v. med i alt	-15,1	-14,1	-15,1	-14,1	
Gager og lønninger indregnet som en del af særlige poster	-2,7	0,0	-2,7	0,0	
Gager og lønninger indregnet i resultatopgørelsen	481,9	468,2	481,9	468,2	
Gennemsnitligt antal medarbejdere	971	960	971	960	
Aflønning af bestyrelse og direktion:					
Bestyrelse	Vederlag	1,5	1,5	1,5	1,5
		1,5	1,5	1,5	1,5
Lars Liebst, Adm. direktør	Gage inkl. værdi af bil	4,4	4,2	4,4	4,2
	Pension	0,6	0,6	0,6	0,6
	Bonus	5,8	4,6	5,8	4,6
		10,8	9,4	10,8	9,4
Andreas Morthorst, Finansdirektør	Gage inkl. værdi af bil	2,2	2,1	2,2	2,1
	Pension	0,2	0,2	0,2	0,2
	Bonus	3,0	2,2	3,0	2,2
		5,4	4,5	5,4	4,5
Direktion, i alt	Gage inkl. værdi af bil	6,6	6,3	6,6	6,3
	Pension	0,8	0,8	0,8	0,8
	Bonus	8,8	6,8	8,8	6,8
		16,2	13,9	16,2	13,9
Bestyrelse og Direktion, i alt	Vederlag, gager & lønninger inkl. værdi af bil	8,1	7,8	8,1	7,8
	Pension	0,8	0,8	0,8	0,8
	Bonus	8,8	6,8	8,8	6,8
		17,7	15,4	17,7	15,4

Ud over resultatbaserede bonusprogrammer for direktionen og andre ledende medarbejdere, har Tivoli A/S ingen andre incitamentsprogrammer, eksempelvis aktieoptionsprogrammer eller lignende.

Der er aftalt fratrædelsesordninger for direktionen på henholdsvis 2,0 år og 1,5 år, og der er ikke nogen fastholdelsesordninger. Basisvederlag til hvert bestyrelsesmedlem udgør 175.000 kr.

Formanden for Tivolis bestyrelse honoreres med 3 gange basisvederlag, i alt 525.000 kr., og næstformanden honoreres med 1,75 gange basisvederlaget, i alt 306.250 kr.

Der er i tillæg til ordinær gage, pension og bonus i 2019 afsat 11,1 mio. kr. til Adm. Direktør Lars Liebst i forbindelse med hans fratrædelse.

I bonus for 2019 for direktionen indgår ekstraordinær bonus vedrørende overdragelse af TivoliCasino.dk til Danske Spil.

7 FINANSIELLE INDTÆGTER OG OMKOSTNINGER

§ Finansielle indtægter og omkostninger indeholder renter, gæld og transaktioner i fremmed valuta, amortisering af finansielle aktiver og forpligtelser samt, afregninger på renteswaps.

	KONCERN		MODERSELSKAB	
	2019	2018	2019	2018
Finansielle indtægter				
Renter, likvide beholdninger m.v.	0,0	0,2	0,0	0,2
Valutakursgevinst	0,7	0,9	0,7	0,9
I alt	0,7	1,1	0,7	1,1
Finansielle omkostninger				
Renter kreditinstitutter m.v.	10,6	11,0	10,6	11,0
Renter vedr. leasinggæld	0,9	0,0	0,9	0,0
Valutakurstab	0,5	0,6	0,5	0,6
I alt	12,0	11,6	12,0	11,6

8 SÆRLIGE POSTER

Særlige poster vedr. avance i forbindelse med overdragelse af driften af TivoliCasino.dk til Danske Spil pr. 31. august 2019. I avancen indgår følgende:

	2019
Salgssum	137,1
Nettoomsætning	6,5
Andre eksterne omkostninger	-4,7
Personaleomkostninger	-2,7
Af- og nedskrivninger	-1,7
I alt	134,5

9 SKAT AF ÅRETS RESULTAT

§ Tivoli A/S indgår i sambeskatningen med øvrige selskaber underlagt Chr. Augustinus Fabrikker Aktieselskab, København. Fællesregistreringen indebærer, at selskaber hæfter solidarisk for betaling af skatter under fællesregistreringen. Årets skat, der består af årets aktuelle skat og ændring i udskudt skat, indregnes i resultatopgørelsen med den del, der kan henføres til årets resultat, og direkte i egenkapitalen med den del, der kan henføres til posterings direkte i egenkapitalen.

	KONCERN		MODERSELSKAB	
	2019	2018	2019	2018
Skat af årets resultat fremkommer således:				
Aktuel skat	39,4	16,5	39,3	16,5
Årets ændring i udskudt skat	-1,7	9,8	-1,7	9,8
Årets skat i alt	37,7	26,3	37,6	26,3
Heraf indregnet på egenkapitalen	4,0	0,1	4,0	0,1
Skat indregnet i resultatopgørelsen	41,7	26,4	41,6	26,4
Skat af årets resultat kan forklares således:				
Beregnet 22% skat af resultat før skat	46,1	26,5	46,0	26,5
Skatteeffekt af:				
Ikke-fradragsberettigede omkostninger	0,0	0,0	0,0	0,0
15% tillæg på driftsmidler	-0,2	-0,1	-0,2	-0,1
Regulering vedr. tidligere år	-4,2	0,0	-4,2	0,0
I alt	41,7	26,4	41,6	26,4
Effektiv skatteprocent	19,9%	21,9%	19,9%	21,9%

10 RESULTAT PR. AKTIE	KONCERN		MODERSELSKAB	
	2019	2018	2019	2018
Årets resultat	167,4	94,2	167,4	94,2
Gennemsnitligt antal aktier (1.000 stk.)	5.716,7	5.716,7	5.716,7	5.716,7
Gennemsnitligt antal egne aktier	0	0	0	0
Gennemsnitligt antal aktier i omløb	5.716,7	5.716,7	5.716,7	5.716,7
Resultat pr. 10 kr. aktie (EPS), kr.	29,3	16,5	-	-

NOTER TIL PENGESTRØMSOPGØRELSE

§ Pengestrømsopgørelsen viser pengestrømme, fordelt på drifts-, investerings- og finansieringsaktivitet for året, årets forskydning i likvider samt likvider ved årets begyndelse og slutning. Pengestrømme fra driftsaktivitet opgøres efter den indirekte metode som resultat før skat reguleret for ikke kontante driftsposter, ændring i driftskapital, betalte renter samt betalt selskabsskat. Pengestrømme fra investeringsaktivitet omfatter betaling i forbindelse med køb og salg af virksomheder og aktiviteter, køb og salg af immaterielle, materielle og andre langfristede aktiver. Pengestrømme fra finansieringsaktivitet omfatter ændringer i størrelse eller sammensætning af aktiekapital og omkostninger forbundet hermed samt optagelse af lån, afdrag på rentebærende gæld samt betaling af udbytte til selskabsdeltagere. Likvider omfatter likvide beholdninger.

11 ÆNDRING I DRIFTSKAPITAL	KONCERN		MODERSELSKAB	
	2019	2018	2019	2018
Ændring i tilgodehavender m.v.	10,6	-3,4	10,6	-3,4
Ændring i varebeholdninger	-3,0	-3,6	-3,0	-3,6
Ændring i leverandører, anden gæld m.v.	28,3	-20,4	28,3	-20,4
I alt	35,9	-27,4	35,9	-27,4

12 FREMMEDFINANSIERING	Balance pr. 1. januar 2019	Årets pengestrøm	Ikke pengestrøms- frembringende ændringer	Balance pr. 31. december 2019
Langfristede forpligtelser	361,6	0,0	-23,2	338,4
Kortfristede forpligtelser	22,6	-23,0	23,2	22,8
Leasinggæld	0	-7,2	70,3	63,1
2019	384,2	-30,2	70,3	424,3

	Balance pr. 1. januar 2018	Årets pengestrøm	Ikke pengestrøms- frembringende ændringer	Balance pr. 31. december 2018
Langfristede forpligtelser	384,4	0	-22,8	361,6
Kortfristede forpligtelser	23,6	-23,8	22,8	22,6
2018	408,0	-23,8	0,0	384,2

13 IMMATERIELLE AKTIVER

§ IT-software måles til kostpris med fradrag af akkumulerede af- og nedskrivninger. Kostprisen omfatter anskaffelsesprisen samt omkostninger direkte tilknyttet til anskaffelsen indtil det tidspunkt, hvor aktivet er klar til brug.

For egenudviklet IT-software omfatter kostprisen direkte og indirekte omkostninger til løn og konsulenter. Kostprisen på et samlet aktiv dekomponeres i separate bestanddele, der afskrives hver for sig, såfremt brugstiden på de enkelte bestanddele er forskellig. Efterfølgende omkostninger, for eksempel ved udskiftning af bestanddele af et immaterielt aktiv, indregnes i den regnskabsmæssige værdi af det pågældende aktiv, når det er sandsynligt, at afholdelsen vil medføre fremtidige økonomiske fordele for Koncernen. Den regnskabsmæssige værdi af de udskiftede bestanddele ophører med indregning i balancen og overføres til resultatopgørelsen. Omkostninger til almindelig opdatering og vedligeholdelse indregnes i resultatopgørelsen ved afholdelsen. IT-software afskrives lineært over den forventede brugstid (op til 5 år). Rettigheder afskrives lineært over den forventede levetid (typisk 10 år).

KONCERN	Rettigheder	Software	Igangværende projekter
Kostpris pr. 1. januar 2019	42,9	28,1	2,2
Reklassifikation	-13,0	0,0	0,0
Tilgang	0,0	0,0	17,2
Afgang	-3,6	-2,3	0,0
Overført fra igangværende projekter	0,0	6,3	-6,3
Tilgang, værdi af eget arbejde	0,0	0,0	5,3
Kostpris pr. 31. december 2019	26,3	32,1	18,4
Af- og nedskrivninger pr. 1. januar 2019	27,1	2,6	0,0
Afskrivninger	1,7	6,8	0,0
Afgang	-3,7	-0,9	0,0
Af- og nedskrivninger pr. 1. januar 2019	25,1	8,5	0,0
Regnskabsmæssig værdi pr. 31. december 2019	1,2	23,6	18,4
Kostpris pr. 1. januar 2018	29,9	2,2	10,3
Tilgang	13,0	0,0	13,3
Afgang	0,0	0,0	0,0
Overført fra igangværende projekter	0,0	25,9	-25,9
Tilgang, værdi af eget arbejde	0,0	0,0	4,5
Kostpris pr. 31. december 2018	42,9	28,1	2,2
Af- og nedskrivninger pr. 1. januar 2018	24,3	0,3	0,0
Afskrivninger	2,8	2,3	0,0
Afgang	0,0	0,0	0,0
Af- og nedskrivninger pr. 31. december 2018	27,1	2,6	0,0
Regnskabsmæssig værdi pr. 31. december 2018	15,8	25,5	2,2

Under igangværende projekter indgår udviklingsprojekter for samlet 1,6 mio. kr. (0,8 mio. kr. i 2018). Dette omhandler primært udvikling af en forbedret digital personaliseringsmulighed og opsamling af data fra Tivolis gæster, som skal muliggøre en mere målrettet kommunikation og marketing, hvilket skal øge omsætningen i Tivoli.

MODERSELSKAB	Rettigheder	Software	Igangværende projekter
13 IMMATERIELLE AKTIVER			
Kostpris pr. 1. januar 2019	42,9	28,1	2,2
Reklassifikation	-13,0	0,0	0,0
Tilgang	0,0	0,0	17,2
Afgang	-3,6	-2,3	0,0
Overført fra igangværende projekter	0,0	6,3	-6,3
Tilgang, værdi af eget arbejde	0,0	0,0	5,3
Kostpris pr. 31. december 2019	26,3	32,1	18,4
Af- og nedskrivninger pr. 1. januar 2019	27,1	2,6	0,0
Afskrivninger	1,7	6,8	0,0
Afgang	-3,7	-0,9	0,0
Af- og nedskrivninger pr. 31. december 2019	25,1	8,5	0,0
Regnskabsmæssig værdi pr. 31. december 2019	1,2	23,6	18,4
Kostpris pr. 1. januar 2018	29,9	2,2	10,3
Tilgang	13,0	0,0	13,3
Afgang	0,0	0,0	0,0
Overført fra igangværende projekter	0,0	25,9	-25,9
Tilgang, værdi af eget arbejde	0,0	0,0	4,5
Kostpris pr. 31. december 2018	42,9	28,1	2,2
Af- og nedskrivninger pr. 1. januar 2018	24,3	0,3	0,0
Afskrivninger	2,8	2,3	0,0
Afgang	0,0	0,0	0,0
Af- og nedskrivninger pr. 31. december 2018	27,1	2,6	0,0
Regnskabsmæssig værdi pr. 31. december 2018	15,8	25,5	2,2

Under igangværende projekter indgår udviklingsprojekter for samlet 1,6 mio. kr. (0,8 mio. kr. i 2018). Dette omhandler primært udvikling af en forbedret digital personaliseringsmulighed og opsamling af data fra Tivolis gæster, som skal muliggøre en mere målrettet kommunikation og marketing, hvilket skal øge omsætningen i Tivoli.

14 MATERIELLE AKTIVER

§ Grunde og bygninger samt andre anlæg, driftsmateriel og inventar måles til kostpris med fradrag af akkumulerede af- og nedskrivninger. Kostprisen omfatter anskaffelsesprisen samt omkostninger direkte tilknyttet til anskaffelsen indtil det tidspunkt, hvor aktivet er klar til brug.

For egenfremstillede aktiver omfatter kostprisen direkte og indirekte omkostninger til materialer, komponenter, underleverandører, løn samt renter. Kostprisen på et samlet aktiv dekomponeres i separate bestanddele, der afskrives hver for sig, såfremt brugstiden på de enkelte bestanddele er forskellig.

Efterfølgende omkostninger, for eksempel ved udskiftning af bestanddele af et materielt aktiv, indregnes i den regnskabsmæssige værdi af det pågældende aktiv, når det er sandsynligt, at afholdelsen vil medføre fremtidige økonomiske fordele for Koncernen. Den regnskabsmæssige værdi af de udskiftede bestanddele ophører med indregning i balancen og overføres til resultatopgørelsen. Omkostninger til almindelig reparation og vedligeholdelse indregnes i resultatopgørelsen ved afholdelsen.

Materielle aktiver afskrives lineært over aktivernes forventede brugstid, der udgør:

- Bygninger 20-50 år
- Ombygning af bygninger 10-15 år
- Særlige installationer 10 år
- Forlystelser, stationære 15-25 år
- Forlystelser, mobile 10 år
- Haveanlæg 5-10 år
- Butikker, boder mv. 6-10 år
- Driftsmateriel, inventar og IT-Hardware 3-6 år

Grunde afskrives ikke.

Afskrivningsgrundlaget opgøres under hensyn til aktivets scrapværdi og reduceres med eventuelle nedskrivninger. Scrapværdien fastsættes på anskaffelsestidspunktet ud fra en konkret vurdering og revurderes årligt. Overstiger scrapværdien aktivets regnskabsmæssige værdi, ophører afskrivning.

Ved ændring i afskrivningsperioden eller scrapværdien indregnes virkningen for afskrivninger fremadrettet som en ændring i regnskabsmæssige skøn. Der laves årligt en revurdering af levetiderne på aktiverne.

Specielt kan anføres, at den fysiske levetid for Tivolis forlystelser kan være væsentlig længere end den underholdningsmæssige levetid. Tivoli har valgt at afskrive forlystelserne over den underholdningsmæssige levetid.

Tivoli anvender ikke scrapværdier på forlystelser, da størstedelen af den enkelte forlystelse ikke kan genetableres uden væsentlige udskiftninger af aktivets bestanddele, hvis den enkelte forlystelse demonteres.

Fortjeneste og tab ved afhændelse af materielle aktiver opgøres som forskellen mellem salgsprisen med fradrag af salgsomkostninger og den regnskabsmæssige værdi på salgstidspunktet. Fortjeneste eller tab indregnes i resultatopgørelsen under andre driftsindtægter eller andre driftsomkostninger.

KONCERN	Grunde og bygninger	Andre anlæg, driftsmateriel og inventar	Aktiver under opførelse
14 MATERIELLE AKTIVER			
Kostpris pr. 1. januar 2019	1.579,8	683,5	71,6
Tilgang	0,0	0,0	153,5
Afgang	-72,9	-70,3	0,0
Overført fra aktiver under opførelse	121,7	67,9	-189,6
Tilgang, værdi af eget arbejde	0,0	0,0	9,8
Kostpris pr. 31. december 2019	1.628,6	681,1	45,3
Af- og nedskrivninger pr. 1. januar 2019	536,2	435,0	0,0
Afskrivninger	35,8	50,9	0,0
Nedskrivninger	0,0	5,0	11,0
Afgang	-72,7	-70,3	0,0
Af- og nedskrivninger pr. 31. december 2019	499,3	420,6	11,0
Regnskabsmæssig værdi pr. 31. december 2019	1.129,3	260,5	34,3
Kostpris pr. 1. januar 2018	1.559,8	619,1	85,4
Tilgang	0,0	0,0	122,2
Afgang	-39,7	-21,5	0,0
Overført fra aktiver under opførelse	59,7	85,9	-145,6
Tilgang, værdi af eget arbejde	0,0	0,0	9,6
Kostpris pr. 31. december 2018	1.579,8	683,5	71,6
Af- og nedskrivninger pr. 1. januar 2018	539,7	406,8	0,0
Afskrivninger	35,9	49,7	0,0
Nedskrivninger	0,3	0,0	0,0
Afgang	-39,7	-21,5	0,0
Af- og nedskrivninger pr. 31. december 2018	536,2	435,0	0,0
Regnskabsmæssig værdi pr. 31. december 2018	1.043,6	248,5	71,6
Afskrives over	10-50 år	3-25 år	N/A

Der henvises til note 27 for sikkerhedsstillelse for materielle anlægsaktiver.

Nedskrivninger i året på i alt 16,0 mio. kr. vedrører nedskrivning af forlystelser (5,0 mio. kr.) og nedskrivninger af igangværende arbejder (11,0 mio. kr.) vedrørende projekteringen af Tivoli Huset. Nedskrivning på forlystelser er baseret på ledelsens vurdering af de bogførte værdier sammenholdt med de indbringende pengestrømme. Nedskrivning på projektering af Tivoli Huset skyldes udfordringer og udskiftning af rådgivere/leverandører i projekteringsfasen.

MODERSELSKAB	Grunde og bygninger	Andre anlæg, driftsmateriel og inventar	Aktiver under opførelse
14 MATERIELLE AKTIVER			
Kostpris pr. 1. januar 2019	1.579,8	683,5	71,6
Tilgang	0,0	0,0	153,5
Afgang	-72,9	-70,3	0,0
Overført fra aktiver under opførelse	121,7	67,9	-189,6
Tilgang, værdi af eget arbejde	0,0	0,0	9,8
Kostpris pr. 31. december 2019	1.628,6	681,1	45,3
Af- og nedskrivninger pr. 1. januar 2019	536,2	435,0	0,0
Afskrivninger	35,8	50,9	0,0
Nedskrivninger	0,0	5,0	11,0
Afgang	-72,7	-70,3	0,0
Af- og nedskrivninger pr. 31. december 2019	499,3	420,6	11,0
Regnskabsmæssig værdi pr. 31. december 2019	1.129,3	260,5	34,3
Kostpris pr. 1. januar 2018	1.559,8	619,1	85,4
Tilgang	0,0	0,0	122,2
Afgang	-39,7	-21,5	0,0
Overført fra aktiver under opførelse	59,7	85,9	-145,6
Tilgang, værdi af eget arbejde	0,0	0,0	9,6
Kostpris pr. 31. december 2018	1.579,8	683,5	71,6
Af- og nedskrivninger pr. 1. januar 2018	539,7	406,8	0,0
Afskrivninger	35,9	49,7	0,0
Nedskrivninger	0,3	0,0	0,0
Afgang	-39,7	-21,5	0,0
Af- og nedskrivninger pr. 31. december 2018	536,2	435,0	0,0
Regnskabsmæssig værdi pr. 31. december 2018	1.043,6	248,5	71,6
Afskrives over	10-50 år	3-25 år	N/A

Der henvises til note 27 for sikkerhedsstillelse for materielle anlægsaktiver.

Nedskrivninger i året på i alt 16,0 mio. kr. vedrører nedskrivning af forlystelser (5,0 mio. kr.) og nedskrivninger af igangværende arbejder (11,0 mio. kr.) vedrørende projekteringen af Tivoli Huset. Nedskrivning på forlystelser er baseret på ledelsens vurdering af de bogførte værdier sammenholdt med de indbringende pengestrømme. Nedskrivning på projektering af Tivoli Huset skyldes udfordringer og udskiftning af rådgivere/leverandører i projekteringsfasen.

15 LEASING

§ Et leasingaktiv og en leasingforpligtelse indregnes i balancen, når koncernen i henhold til en indgået leasingaftale vedrørende et specifikt identificerbart aktiv får stillet leasingaktivet til rådighed i leasingperioden, og når koncernen opnår ret til stort set alle de økonomiske fordele fra brugen af det identificerede aktiv og retten til at bestemme over brugen af det identificerede aktiv. Leasingforpligtelser måles ved første indregning til nutidsværdien af de fremtidige leasingydelser tilbagediskonteret med en alternativ lånerente. Følgende leasingbetalinger indregnes som en del af leasingforpligtelsen:

- Faste betalinger.
- Variable betalinger, som ændrer sig i takt med ændringer i et indeks eller en rente, baseret på gældende indeks eller rente.
- Skyldige betalinger under en restværdigaranti.
- Udnyttelsesprisen for købsoptioner, som ledelsen med høj sandsynlighed forventer at udnytte.
- Betalinger omfattet af en forlængelsesoption, som koncernen med høj sandsynlighed forventer at udnytte.
- Bod relateret til en opsigelsesoption, medmindre koncernen med høj sandsynlighed ikke forventer at udnytte optionen.

	Grunde og bygninger	Andre anlæg, driftsmateriel og inventar
Balance tidligere indregnet under immaterielle aktiver	13,0	0,0
Effekt ved overgang 1. januar 2019	44,3	2,8
Reguleret balance 1. januar 2019	57,3	2,8
Tilgang	22,3	0,1
Afskrivning for året	-7,8	-0,6
Balance pr. 31. december 2019	71,8	2,3

Der henvises til note 2 for en beskrivelse af:

- Omfanget af koncernens leasingkontrakter
- Eksponering over for potentielle pengestrømme
- Proces for fastlæggelse af diskonteringsrente.

LEASING	KONCERN		MODERSELSKAB	
	2019	2018	2019	2018
Forfald af leasingforpligtelser				
Forfalder inden for 1 år	9,3	-	9,3	-
Forfalder mellem 1 og 5 år	27,7	-	27,7	-
Forfalder udover 5 år	26,1	-	26,1	-
Leasingforpligtelse indregnet i balancen	63,1	-	63,1	-
Kortfristet	9,3	-	9,3	-
Langfristet	53,8	-	53,8	-
Omkostninger til leje indregnet i resultatopgørelsen udgør	9,3	-	9,3	-

For 2019 har koncernen indregnet 9,3 mio. kr. vedrørende leasingkontrakter i resultatopgørelsen, heraf udgør rentebetalinger 0,9 mio. kr. og afskrivninger udgør 8,4 mio. kr. Der er i 2019 betalt 8,2 mio. kr. vedr. leasingkontrakter.

16 LEASINGAFTALER MED TIVOLI SOM UDLEJER

§ Ejendomme udlejes til lejere under operationelle leasingkontrakter med leje, der betales månedligt. Leasingbetalinger for nogle kontrakter inkluderer stigninger i NPI, men der er ingen anden variabel leasing betaling. Hvor det anses for nødvendigt for at reducere kreditrisikoen, har koncernen krævet en bankgaranti for leasingperioden. Tivoli er dermed sikret indtægter i form af leasing betalinger som følger:

	2019	2018	2019	2018
Leasingaftaler med Tivoli som udlejer				
Inden for 1 år	56,4	-	56,4	-
Mellem 1 og 2 år	45,1	-	45,1	-
Mellem 2 og 3 år	41,4	-	41,4	-
Mellem 3 og 4 år	34,3	-	34,3	-
Mellem 4 og 5 år	31,9	-	31,9	-
Efter 5 år	109,7	-	109,7	-
Ialt	318,8	-	318,8	-

17 KAPITALANDELE I DATTER- OG ASSOCIEREDE VIRKSOMHEDER

§ Kapitalandele i datter- og associerede virksomheder måles efter den indre værdis metode moderselskabets årsregnskab, hvorved kapitalandelene i balancen måles til den forholdsmæssige andel af virksomhedernes indre værdi opgjort efter koncernens regnskabspraksis med fradrag eller tillæg af forholdsmæssig andel af urealiserede koncerninterne avancer og tab og med tillæg af merværdier ved erhvervelsen, herunder goodwill.

Kapitalandele i associerede virksomheder og joint ventures testes for nedskrivningsbehov, når der er indikationer på værdiforringelse.

Associerede virksomheder og joint ventures med negativ regnskabsmæssig indre værdi måles til 0 kr. Hvis koncernen har en retlig eller faktisk forpligtelse til at dække den associerede virksomheds eller joint ventures underbalance, indregnes denne under forpligtelser.

Tab ved værdiforringelse indregnes i resultatopgørelsen. Det er Tivolis vurdering, at Koncernen kun har tre målbare pengestrømsfrembringende enheder nemlig den juridiske enhed Tivoli A/S, RK Holding København A/S og aktiviteterne på Malta.

Nedskrivninger på kapitalandele tilbageføres i det omfang, der er sket ændringer i de forudsætninger og skøn, der førte til nedskrivningen. Nedskrivninger tilbageføres kun i det omfang, aktivets nye regnskabsmæssige værdi ikke overstiger den regnskabsmæssige værdi, aktivet ville have haft efter afskrivninger, såfremt aktivet ikke havde været nedskrevet.

17 KAPITALANDELE I DATTER- OG ASSOCIEREDE VIRKSOMHEDER (FORTSAT)

	MODERSELSKAB	
	2019	2018
Kapitalandele i dattervirksomheder		
Kostpris pr. 1. januar	0,4	0,0
Tilgang	0,0	0,4
Afgang	0,0	0,0
Kostpris pr. 31. december	0,4	0,4
Værdiregulering pr. 1. januar	0,0	0,0
Årets værdiregulering	0,1	0,0
Værdiregulering pr. 31. december	0,1	0,0
Regnskabsmæssig værdi pr. 31. december	0,5	0,4

NAVN	HJEMSTED	EJERANDEL 2019	EJERANDEL 2018
RK Holding København A/S	Danmark	100%	100%
TivoliCasino Holding Limited (afviklet pr. 9. januar 2020)	Malta	100%	100%
TivoliCasino.com Limited (afviklet pr. 9. januar 2020)	Malta	100%	100%

Tivoli koncernen består i 2019 af Tivoli A/S samt ovennævnte 3 selskaber. Alle selskaber er 100 % ejet.

Pr. 31. december 2019 var der ingen aktivitet i TivoliCasino Holding Limited og TivoliCasino.com Limited. RK Holding København A/S er stiftet i 2018, og der har været begrænset aktivitet i 2019.

	KONCERN	
	2019	2018
Kapitalandele i associeret selskaber		
Kostpris pr. 1. januar	16,5	0,0
Tilgang	0,0	16,5
Afgang	0,0	0,0
Kostpris pr. 31. december	16,5	16,5
Værdiregulering pr. 1. januar	0,0	0,0
Årets værdiregulering	0,2	0,0
Værdiregulering pr. 31. december	0,2	0,0
Regnskabsmæssig værdi pr. 31. december	16,7	16,5

NAVN	HJEMSTED	EJERANDEL 2019	EJERANDEL 2018
RK af 2018 P/S	Danmark	50%	50%
Komplementarselskabet RK af 2018 ApS	Danmark	50%	50%

18 UDSKUDT SKAT

§ Aktuelle skatteforpligtelser og tilgodehavende aktuel skat indregnes i balancen som beregnet skat af årets skattepligtige indkomst, reguleret for skat af tidligere års skattepligtige indkomster. Udskudt skat måles efter den balanceorienterede gældsmetode af alle midlertidige forskelle mellem regnskabsmæssig og skattemæssig værdi af aktiver og forpligtelser. Der indregnes dog ikke udskudt skat af poster, hvor midlertidige forskelle er opstået på anskaffelsestidspunktet uden at have effekt på resultat eller skattepligtig indkomst. I de tilfælde, hvor opgørelse af skatteværdien kan foretages efter forskellige beskatningsregler, måles udskudt skat på grundlag af den af ledelsen planlagte anvendelse af aktivet, henholdsvis afvikling af forpligtelsen. Udskudte skatteaktiver, herunder skatteværdien af fremførselsberettigede, skattemæssige underskud, indregnes med den værdi, hvortil de forventes at blive anvendt, enten ved udligning i skat af fremtidig indtjening eller ved modregning i udskudte skatteforpligtelser inden for samme juridiske skatteenhed og jurisdiktion. Udskudt skat måles på grundlag af de skatteregler og skattesatser, der med balancedagens lovgivning vil være gældende, når den udskudte skat forventes udløst som aktuel skat. Ændring i udskudt skat som følge af ændringer i skattesatser indregnes i resultatopgørelsen.

	KONCERN		MODERSELSKAB	
	2019	2018	2019	2018
Udskudt skat pr. 1. januar	37,9	28,1	37,9	28,1
Regulering vedrørende tidligere år	-4,2	0,0	-4,2	0,0
Årets udskudte skat indregnet i årets resultat	2,5	9,8	2,5	9,8
Udskudt skat pr. 31. december	36,2	37,9	36,2	37,9
Udskudt skat omfatter:				
Langfristede immaterielle aktiver	5,6	5,8	5,6	5,8
Langfristede materielle aktiver	37,3	33,3	37,3	33,3
Kortfristede aktiver	-0,1	0,1	-0,1	0,1
Kortfristede forpligtelser	-2,6	-1,3	-2,6	-1,3
Skattemæssigt underskud (i dattervirksomheder)	-4,0	0,0	-4,0	0,0
I alt	36,2	37,9	36,2	37,9
Der forventes anvendt/afviklet således:				
Inden for 12 måneder efter balancedagen	-3,6	1,8	-3,6	1,8
Senere end 12 måneder efter balancedagen	39,8	36,1	39,8	36,1
I alt	36,2	37,9	36,2	37,9
Er klassificeret i balancen således				
Udskudt skat vedr. moderselskabet	40,2	37,9	40,2	37,9
Udskudt skat vedr. datterselskab	-4,0	0,0	-4,0	0,0
Udskudt skat pr. 31. december	36,2	37,9	36,2	37,9

Pr. 31. december 2019 er der ikke indregnet udskudte skatteaktiver på 1,4 mio. kr. (2018: 5,4 mio. kr.)

19 FÆRDIGVARER

§ Varebeholdninger måles til kostpris opgjort efter gennemsnitsmetoden. Er nettorealisationsværdien lavere end kostprisen nedskrives til denne lavere værdi. Kostpris for handelsvarer omfatter anskaffelsespris med tillæg af hjemtagelsesomkostninger. Nettorealisationsværdien for varebeholdninger opgøres som salgssum, med fradrag af omkostninger, der afholdes for at effektivere salget, og fastsættes under hensyntagen til omsættelighed, ukurans og udvikling i forventet salgspris.

	KONCERN		MODERSELSKAB	
	2019	2018	2019	2018
Retail	4,2	2,2	4,2	2,2
Mad og drikkevarer	8,7	8,8	8,7	8,8
Øvrige beholdninger	2,4	1,3	2,4	1,3
Regnskabsmæssig værdi pr. 31. december	15,3	12,3	15,3	12,3

Vareforbrug indregnet i resultatopgørelsen i 2019 udgør 80,3 mio. kr. (2018: 75,2 mio. kr.).

20 TILGODEHAVENDER FRA SALG OG TJENESTEYDELSER

§ Tilgodehavender måles til amortiseret kostpris. Der foretages nedskrivning til imødegåelse af tab (simplificerende metode). Forventede kredittab på alle tilgodehavender fra salg, registreres når tilgodehavendet opstår.

	KONCERN		MODERSELSKAB	
	2019	2018	2019	2018
Lejedebitorer	12,1	11,7	12,1	11,7
Diverse debitorer	24,5	29,9	24,5	29,9
Regnskabsmæssig værdi pr. 31. december	36,6	41,6	36,6	41,6
Tilgodehavender fra salg og tjenesteydelser har følgende forfaldsprofil:				
Ej forfalden	23,1	29,8	23,1	29,8
Forfalden mindre end 60 dage	9,1	7,7	9,1	7,7
Forfalden mellem 61 og 120 dage	1,4	0,4	1,4	0,4
Forfalden mellem 121 og 180 dage	1,2	0,4	1,2	0,4
Forfalden mere end 180 dage	2,5	5,6	2,5	5,6
Regnskabsmæssig værdi før nedskrivning pr. 31. december	37,3	43,9	37,3	43,9
Nedskrivninger har udviklet sig som følger:				
Nedskrivninger pr. 1. januar	2,3	2,0	2,3	2,0
Årets nedskrivninger	0,7	0,6	0,7	0,6
Realiserede tab på tilgodehavender	-2,3	-0,3	-2,3	-0,3
Nedskrivninger pr. 31. december	0,7	2,3	0,7	2,3

Tilgodehavender fra lejedebitorer er dækket af bankgaranti på 28,0 mio. kr. (2018: 26,6 mio. kr.). Alle nedskrivninger pr. 31. december 2019 vedrører omsætningsdebitorer.

21 PERIODEAFGRÆNSNINGSPOSTER

§ Periodeafgrænsningsposter, indregnet under aktiver, omfatter afholdte omkostninger vedrørende efterfølgende regnskabsår og måles til amortiseret kostpris.

	KONCERN		MODERSELSKAB	
	2019	2018	2019	2018
Forudbetalte omkostninger vedrører:				
Øvrige	7,9	7,2	7,9	7,2
Regnskabsmæssig værdi pr. 31. december	7,9	7,2	7,9	7,2

22 AKTIEKAPITAL

§ Aktiekapitalen består af 5.716.660 aktier á 10 kr. Tivoli A/S gennemførte d. 25. april 2016 et aktiesplit, hvor hver aktie med en nominal værdi på 100 kr. blev delt i 10 aktier med en nominal værdi på hver 10 kr. Der har ikke været andre ændringer i løbet af de seneste 5 år. Aktiekapitalen er fuldt indbetalt. Ingen aktier har særlige rettigheder. Selskabet har ikke købt eller solgt egne aktier i løbet af året. Ved årets udgang har selskabet ingen beholdning af egne aktier.

23 GÆLD TIL REALKREDITINSTITUTTER

§ Gæld til realkreditinstitutter og kreditinstitutter indregnes ved lånoptagelse til det modtagne provenu efter fradrag af afholdte transaktionsomkostninger. I efterfølgende perioder måles de finansielle forpligtelser til amortiseret kostpris ved anvendelse af "den effektive rentes metode", således at forskellen mellem provenuet og den nominelle værdi indregnes i resultatopgørelsen under finansielle omkostninger over låneperioden. Låneomkostninger som er direkte henførbare til etablering af et aktiv, måles til kostpris og indregnes i resultatopgørelsen over aktivets brugstid. Øvrige forpligtelser måles til amortiseret kostpris.

	KONCERN		MODERSELSKAB	
	2019	2018	2019	2018
Langfristede gældsforpligtelser:				
Prioritetsgæld	338,4	361,6	338,4	361,6
Leje- og leasing forpligtelser	53,8	0,0	53,8	0,0
Langfristede gældsforpligtelser i alt	392,2	361,6	392,2	361,6
Kortfristede gældsforpligtelser:				
Prioritetsgæld	22,8	22,6	22,8	22,6
Leje- og leasing forpligtelser	9,3	0,0	9,3	0,0
Kortfristede gældsforpligtelser i alt	32,1	22,6	32,1	22,6
Lang- og kortfristede gældsforpligtelser i alt	424,3	384,2	424,3	384,2

24 PRIORITETSGÆLD

Langfristede gældsforpligtelser forfalder inden for følgende perioder fra balancedagen:

2019

mio. kr. 1-2 år 2-3 år 3-4 år 4-5 år > 5 år I alt

Prioritetsgæld 2019 22,6 22,6 22,6 22,6 268,8 359,2

Tivoli A/S har to prioritetslån. Hvoraf det ene lån, som er et 20 årigt variabelt lån, har udløb i 2037. Der er indgået en renteswap med fast rente på 1,47% i hele lånets løbetid. Det andet lån, som også er 20 årigt variabelt lån, har udløb i 2028. Der er indgået en rente renteswap på 5,00% i hele lånets løbetid.

	Regnskabs- mæssig værdi	Betalings- forpligtelse	2020	2021	2022	Efter 2022
Obligationslån	361,2	377,6	24,5	24,5	24,4	304,2
Renteswap	44,9	55,5	7,4	6,7	6,2	35,2
I alt		433,1	31,9	31,2	30,6	339,4

Langfristede gældsforpligtelser forfalder inden for følgende perioder fra balancedagen:

2018

mio. kr. 1-2 år 2-3 år 3-4 år 4-5 år > 5 år I alt

Prioritetsgæld 2018 22,6 22,6 22,6 22,6 291,4 381,8

Tivoli A/S har to prioritetslån. Hvoraf det ene lån, som er et 20 årigt variabelt lån, har udløb i 2037. Der er indgået en renteswap med fast rente på 1,47% i hele lånets løbetid. Det andet lån, som også er 20 årigt variabelt lån, har udløb i 2028. Der er indgået en rente renteswap på 5,00% i hele lånets løbetid.

	Regnskabs- mæssig værdi	Betalings- forpligtelse	2019	2020	2021	Efter 2021
Obligationslån	384,2	402,2	24,6	24,5	24,5	328,6
Renteswap	26,5	63,3	7,8	7,4	6,7	41,6
I alt		465,5	32,4	31,9	31,2	370,2

KONCERN

MODERSELSKAB

25 ANDEN GÆLD

	2019	2018	2019	2018
Skyldige personaleomkostninger	65,5	53,3	65,5	53,3
Markedsværdi af sikringsinstrumenter	44,9	26,5	44,9	26,5
Skyldig moms	27,9	29,6	27,9	29,6
Andre	20,1	29,3	20,1	29,3
Regnskabsmæssig værdi pr. 31. december	158,4	138,7	158,4	138,7

26 PERIODEAFGRÆNSNINGSPOSTER KORTFRISTEDE FORPLIGTELSE	KONCERN		MODERSELSKAB	
	2019	2018	2019	2018
Forudbetalte indtægter vedrører:				
Tivolikort	68,2	46,7	68,2	46,7
Koncertsal m.v.	30,6	22,4	30,6	22,4
I alt	98,8	69,1	98,8	69,1

Alle forudbetalte indtægter vedr. 2018 er indtægtsført i løbet af 2019. Det forventes ligeledes at alle forudbetalte omkostninger vedr. 2019 bliver indtægtsført i løbet af 2020.

27 EVENTUALFORPLIGTELSE OG SIKKERHEDSSTILLELSE M.V.

Sikkerhedsstillelser

I grunde og bygninger med en regnskabsmæssig værdi på 1.129,3 mio. kr. (2018: 1.043,6 mio. kr.) er tinglyst skadesløsbreve på 210,0 mio. kr. (2018: 210,0 mio. kr.) og ejerpantebrev på 350,0 mio. kr. (2018: 350,0 mio. kr.) samt 110,0 mio. kr. som er stillet til sikkerhed for prioritetsgæld i Nykredit (2018: 110,0 mio. kr.).

På balancedagen har Tivoli A/S garantiforpligtelser på 3,1 mio. kr. (2018: 47,2 mio. kr.). Disse vedrører byggeriet Tivoli Hjørnet på 2,4 mio. kr. (2018: 46,5 mio. kr.) og et lejemål 0,7 mio. kr. (2018: 0,7 mio. kr.).

28 FINANSIELLE RISICI

Tivoli A/S er som følge af sin drift, investeringer og finansiering eksponeret over for ændringer i valutakurser og renteniveau. Det er Tivoli A/S politik ikke at foretage spekulation i finansielle risici. Tivoli A/S finansielle styring retter sig alene mod styring af finansielle risici vedrørende drift og finansiering. Vedrørende beskrivelse af anvendt regnskabspraksis og metoder, herunder anvendte indregningskriterier og målingsgrundlag, henvises til omtale under anvendt regnskabspraksis.

Valutarisiko

Tivoli A/S har kun begrænsede valutapositioner på eksisterende eller forventede fremtidige finansielle aktiver eller forpligtelser.

Likviditetsrisiko

Der er væsentlige udsving i Tivoli A/S' likvide beholdninger hen over året som følge af sæsonudsving. Likviditetstrækket til den daglige drift kan fuldt ud dækkes af det løbende driftsoverskud samt muligheden for træk på driftskredit hos Chr. Augustinus Fabrikker Akts. Driftskrediten udgør 150 mio. kr.

Renterisiko

Det er Tivolis politik, at det i forbindelse med hjemtagelse af væsentlige, langsigtede lån sikres, at renterisikoen begrænses. Det gøres ved at hjemtage et fastforrentet lån eller afdække renterisikoen på et variabelt forrentet lån ved en væsentlig afdækning med en renteswap, der konverterer den variable rente til en fast rente.

I 2017 har Tivoli A/S optaget et 20-årigt prioritetslån på 350 mio. kr. med variabel rente til finansiering af Tivoli Hjørnet. I 2016 indgik Tivoli en renteswap med fast rente 1,47%.

Renteswappen løber i hele lånets løbetid. Ændringer i markedsværdi af renteswappen indregnes direkte på anden totalindkomst.

I 2008 har Tivoli optaget et 20-årigt prioritetslån på 100 mio. kr. med variabel rente til finansiering af ombygningen af Nimb bygningen.

Samtidig er der indgået en renteswap med en fast rente på 5%. Renteswappen løber i hele lånets løbetid. Ændringer i markedsværdi af renteswappen indregnes direkte på anden totalindkomst.

En ændring i renteniveauet vil ikke få væsentlig indflydelse på Tivolis resultat. Tivolis Egenkapital kan midlertidigt blive påvirket af en udvikling i renteniveauet.

En ændring i renteniveauet mellem -1/+ 1% vil betyde en ændring i koncernens egenkapital på mellem -34 mio. kr. og +31 mio. kr. før skat.

Kreditrisici

Som en konsekvens af virksomhedens aktiviteter opstår der kun i mindre omfang tilgodehavender. Endvidere anvendes likvider i vidt omfang til at nedbringe træk på driftkredit. Selskabet er derfor ikke i væsentlig omfang udsat for kreditrisici.

29 SIKRING AF FREMTIDIGE PENGESTRØMME



Afledte finansielle instrumenter indregnes på handelsdagen i balancen til kostpris og måles efterfølgende til markedsværdi.

Markedsværdi af afledte finansielle instrumenter indgår i andre tilgodehavender eller anden gæld. Modregning af positive og negative værdier foretages alene, når virksomheden har ret til og intentionen er at afregne flere finansielle instrumenter netto. Markedsværdier for afledte finansielle instrumenter opgøres på grundlag af aktuelle markedsdata samt anerkendte værdiansættelsesmetoder.

Ændringer i markedsværdi af afledte finansielle instrumenter, der er klassificeret som og opfylder kriterierne for sikring af markedsværdien af et indregnet aktiv eller en indregnet forpligtelse, indregnes i resultatopgørelsen sammen med ændringer i værdien af det sikrede aktiv eller den sikrede forpligtelse for så vidt angår den del, der er sikret.

Ændringer i den del af markedsværdien af afledte finansielle instrumenter, der er klassificeret som og opfylder betingelserne for sikring af fremtidige pengestrømme, og som effektivt sikrer ændringer i værdien af det sikrede, indregnes i anden totalindkomst. Når den sikrede transaktion realiseres, overføres gevinst eller tab vedrørende sådanne sikringstransaktioner fra anden totalindkomst og indregnes i samme regnskabspost som det sikrede.

For afledte finansielle instrumenter, som ikke opfylder betingelserne for behandling som sikringsinstrumenter, indregnes ændringer i markedsværdi løbende i resultatopgørelsen under finansielle poster. Ændring i udskudt skat som følge af ændringer i skattesatser indregnes i resultatopgørelsen.

	2019		2018	
	Kontraktbeløb	Dagsværdi pr. 31. december	Kontraktbeløb	Dagsværdi pr. 31. december
Finansielle instrumenter i alt (renteswaps)	414,5	44,9	414,5	26,5

Kontraktbeløb er angivet som restgælden pr. 31. december 2019. Dagsværdien er indregnet under egenkapitalen med fradrag for skat. Finansielle instrumenter, der sikrer forventede transaktioner, men ikke kvalificerer til regnskabsmæssig sikring iht. IFRS 9:

Metoder og forudsætninger for opgørelsen af dagsværdier

Renteswaps og valutaterminforretninger værdiansættes efter almindeligt anerkendte værdiansættelsesmetoder baseret på relevante observerbare swap-kurver og valutakurser.

Dagsværdihierarki for finansielle instrumenter, der måles til dagsværdi i balancen

Finansielle forpligtelser 2019	“Noterede priser (niveau 1)”	“Observerbare input (niveau 2)”	“Ikke-observerbare input (niveau 3)”	I alt
	Afledte finansielle instrumenter indgået til sikring af fremtidige pengestrømme	0,0	44,9	

Finansielle forpligtelser 2018	“Noterede priser (niveau 1)”	“Observerbare input (niveau 2)”	“Ikke-observerbare input (niveau 3)”	I alt
	Afledte finansielle instrumenter indgået til sikring af fremtidige pengestrømme	0,0	26,5	

30 SIKRINGSTRANSAKTIONER FØRT DIREKTE PÅ ANDEN TOTALINDKOMST	Sikrings- transaktioner brutto	Skat heraf	Sikrings- transaktioner netto
Saldo pr. 1. januar 2019	-26,5	6,3	-20,2
Årets bevægelser	-18,4	4,0	-14,4
Saldo pr. 31. december 2019	-44,9	10,3	-34,6
Saldo pr. 1. januar 2018	-25,5	6,2	-19,3
Årets bevægelser	-1,0	0,1	-0,9
Saldo pr. 31. december 2018	-26,5	6,3	-20,2

31 KAPITALBEREDSKAB

Ledelsen vurderer løbende, om Tivolis kapitalstruktur er i overensstemmelse med Tivolis og aktionærernes interesser. Det overordnede mål er at sikre en kapital struktur, som understøtter en langsigtet økonomisk vækst og samtidig maksimerer afkastet til Tivolis interessenter ved optimering af forholdet mellem egenkapital og gæld. Tivolis overordnede strategi er uændret i forhold til sidste år. Tivolis kapitalstruktur består af gæld, der omfatter finansielle forpligtelser i form af prioritetsgæld, bankgæld, likvide beholdninger og egenkapital.

32 TRANSAKTIONER MED NÆRTSTÅENDE PARTER

Tivoli A/S er underlagt bestemmende indflydelse af Chr. Augustinus Fabrikker Aktieselskab (registreret som aktieselskab i Danmark), som direkte ejer 25,4% af aktierne i Tivoli A/S og indirekte ejer 31,8% via ejerskab på 65,0% af Skandinavisk Holding A/S. De resterende aktier i Tivoli A/S ejes af en bredt sammensat aktionærkreds. Det øverste moderselskab er Augustinus Fonden (registreret i Danmark). Tivoli A/S indgår i koncernregnskabet for Chr. Augustinus Fabrikker Aktieselskab, København.

Som nærtstående parter anses Augustinus Fonden koncernen, Tivolis bestyrelse, direktion og ledende medarbejdere, samt disse personers relaterede familiemedlemmer.

Nærtstående parter omfatter endvidere selskaber, hvori førstnævnte personkreds har væsentlige interesser.

Der har ikke været væsentlige transaktioner med ledelserne i Chr. Augustinus Fabrikker Aktieselskab og Skandinavisk Holding A/S. For informationer vedrørende vederlag til Tivolis ledelse se note 7.

Tivoli har haft følgende væsentlige transaktioner med nærtstående parter:

	KONCERN		MODERSELSKAB	
	2019	2018	2019	2018
Resultatopgørelse pr. 31. december				
Sponsorat vedrørende kunstneriske arrangementer fra Augustinus Fonden	4,2	3,9	4,2	3,9
Tilgodehavende sponsorat vedrørende kunstneriske arrangement fra Augustinus Fonden	1,5	0,0	1,5	0,0
Køb af inventar hos Fritz Hansen A/S	0,1	0,0	0,1	0,0

33 BEGIVENHEDER EFTER REGNSKABSÅRETS UDLØB

Den 5. marts 2020 annoncerede Tivoli udnævnelsen af Susanne Mørch Koch som ny administrerende direktør for Tivoli A/S. Susanne kommer fra en stilling som administrerende direktør for Danske Spil og tiltræder i Tivoli senest 1. september 2020.

Udover ovenstående er der ikke indtruffet begivenheder af væsentlig karakter efter regnskabsårets udløb.

Ledespåtegning

Bestyrelsen og direktionen har dags dato behandlet og godkendt årsrapporten for regnskabsåret 1. januar - 31. december 2019 for Tivoli A/S.

Årsrapporten er udarbejdet i overensstemmelse med International Financial Reporting Standards som godkendt af EU og yderligere krav i årsregnskabsloven.

Koncernregnskabet og årsregnskabet giver efter vores opfattelse et retvisende billede af Koncernens og Selskabets aktiver, passiver og finansielle stilling pr. 31. december 2019 samt af resultatet af Koncernens og Selskabets aktiviteter og pengestrømme for 2019.

Ledelsesberetningen indeholder efter vores opfattelse en retvisende redegørelse for udviklingen i Koncernens og Selskabets aktiviteter og økonomiske forhold, årets resultat og af Koncernens og Selskabets finansielle stilling samt en beskrivelse af de væsentligste risici og usikkerhedsfaktorer, som Koncernen og Selskabet står overfor.

Årsrapporten indstilles til generalforsamlingens godkendelse.

Årsrapporten indstilles til generalforsamlingens godkendelse

København, den 13. marts 2020

DIREKTION

Lars Liebst
Adm. direktør

Andreas Morthorst
Finansdirektør

BESTYRELSE

Tom Knutzen
Formand

Mads Lebech
Næstformand

Ulla Brockenhuus-Schack

Claus Gregersen

John Høegh Berthelsen

Tue Krogh-Lund

Den uafhængige revisors revisionspåtegning

Til kapitalejerne i Tivoli A/S

Konklusion

Det er vores opfattelse, at koncernregnskabet og årsregnskabet giver et retvisende billede af koncernens og selskabets aktiver, passiver og finansielle stilling pr. 31. december 2019 samt af resultatet af koncernens og selskabets aktiviteter og pengestrømme for regnskabsåret 1. januar - 31. december 2019 i overensstemmelse med International Financial Reporting Standards som godkendt af EU og yderligere krav i årsregnskabsloven.

Vores konklusion er konsistent med vores revisionsprotokollat til revisionsudvalget og bestyrelsen.

Hvad har vi revideret

Tivoli A/S' koncernregnskab og årsregnskab for regnskabsåret 1. januar - 31. december 2019 omfatter resultatopgørelse og totalindkomstopgørelse, balance, egenkapitalopgørelse, pengestrømsopgørelse og noter, herunder anvendt regnskabspraksis ("regnskabet").

Grundlag for konklusion

Vi udførte vores revision i overensstemmelse med internationale standarder om revision (ISA) og de yderligere krav, der er gældende i Danmark. Vores ansvar ifølge disse standarder og krav er nærmere beskrevet i revisionspåtegningens afsnit Revisors ansvar for revisionen af regnskabet.

Det er vores opfattelse, at det opnåede revisionsbevis er tilstrækkeligt og egnet som grundlag for vores konklusion.

Uafhængighed

Vi er uafhængige af koncernen i overensstemmelse med internationale etiske regler for revisorer (IESBA's Etiske regler) og de yderligere krav, der er gældende i Danmark, ligesom vi har opfyldt vores øvrige etiske forpligtelser i overensstemmelse med IESBA's Etiske regler.

Efter vores bedste overbevisning er der ikke udført forbudte ikke-revisionsydelse som omhandlet i artikel 5, stk. 1, i forordning (EU) nr. 537/2014.

Valg

Vi blev første gang valgt som revisor for Tivoli A/S den 16. juni 2003 for regnskabsåret 2003/04. Vi er genvalgt årligt ved generalforsamlingsbeslutning i en samlet sammenhængende opgaveperiode på 17 år frem til og med regnskabsåret 2019.

Centrale forhold ved revisionen

Centrale forhold ved revisionen er de forhold, der efter vores faglige vurdering var mest betydelige ved vores revision af regnskabet for 2019. Disse forhold blev behandlet som led i vores revision af regnskabet som helhed og udformningen af vores konklusion herom. Vi afgiver ikke nogen særskilt konklusion om disse forhold.

CENTRALT FORHOLD VED REVISIONEN

Indregning af omsætning

Tivolis omsætning kommer fra en række forskellige aktiviteter: Spil & Casino, Food & Beverage, High-End, Erhvervsudlejning, Salg og Kultur. Omsætningsregistreringerne sker i forskellige IT-systemer, og omsætningen opgøres gennem en række forskellige forretningsgange.

Vi fokuserede på omsætning, fordi de forskelligartede omsætningsstrømme samt de individuelle IT-systemer øger risikoen for fejl i indregning af omsætning. Selvom enkelttransaktioner er af lav værdi, og individuelle fejl derfor er vanskelige at opdage og sandsynligvis uvæsentlige, gør den store transaktionsmængde, at systematiske fejl kan medføre en væsentlig fejl i omsætningen.

Vi henviser til omsætningsoplysningerne i note 3 (segmentoplysninger).

Materielle anlægsaktiver

Tivoli har væsentlige anlægsaktiver, og foretager løbende større nyinvesteringer.

Som anført i note 2 "regnskabsmæssige skøn og vurdering" foretager ledelsen årligt væsentlige skøn i forbindelse med fastsættelse af såvel brugstider som scrapværdier ud fra en konkret vurdering for det enkelte aktiv. Ledelsen fastsætter brugstiden for forlystelser ud fra den underholdningsmæssige levetid, som er den periode, hvor det enkelte aktiv vil generere en positiv nettopengestrøm, hvilket kan være en kortere periode end den fysiske levetid.

Vi fokuserede på anlægsaktiver, fordi risikoen forbundet hermed omfatter ledelsens skøn i forbindelse med vurdering af brugstider og scrapværdier.

Vi henviser til note 2 og 14.

HVORDAN VI HAR BEHANDLET DET CENTRALE FORHOLD VED REVISIONEN

Vores revision af indregning af omsætning omfattede en opdatering af vores forståelse af de forretningsgange og interne kontroller, der sikrer korrekt indregning af indtægterne fra de forskellige aktiviteter.

Vi vurderede design af de interne kontroller, og testede implementering og effektivitet af de interne kontroller, som er relevante for vores revision.

Vi udførte substantive analyser for relevante omsætningsstrømme samt foretog stikprøver til underliggende kontrakter, erklæringer, rapporter og bilag

Vi opdaterede vores forståelse af forretningsgange og interne kontroller i relation til materielle aktiver. Vi vurderede design, og testede implementering og effektivitet af de interne kontroller, som er relevante for vores revision.

Vores revision omfattede en vurdering og gennemgang af ledelsens skøn og opgørelser i forbindelse med fastsættelse af brugstider og scrapværdier på nyanskaffelser og den årlige vurdering af brugstider og scrapværdier på eksisterende materielle aktiver.

Udtalelse om ledelsesberetningen

Ledelsen er ansvarlig for ledelsesberetningen.

Vores konklusion om regnskabet omfatter ikke ledelsesberetningen, og vi udtrykker ingen form for konklusion med sikkerhed om ledelsesberetningen.

I tilknytning til vores revision af regnskabet er det vores ansvar at læse ledelsesberetningen og i den forbindelse overveje, om ledelsesberetningen er væsentligt inkonsistent med regnskabet eller vores viden opnået ved revisionen eller på anden måde synes at indeholde væsentlig fejlinformation. Vores ansvar er derudover at overveje, om ledelsesberetningen indeholder krævede oplysninger i henhold til årsregnskabsloven.

Baseret på det udførte arbejde er det vores opfattelse, at ledelsesberetningen er i overensstemmelse med koncernregnskabet og årsregnskabet og er udarbejdet i overensstemmelse med årsregnskabslovens krav. Vi har ikke fundet væsentlig fejlinformation i ledelsesberetningen

Ledelsens ansvar for regnskabet

Ledelsen har ansvaret for udarbejdelsen af et koncernregnskab og et årsregnskab, der giver et retvisende billede i overensstemmelse med International Financial Reporting Standards som godkendt af EU og yderligere krav i årsregnskabsloven. Ledelsen har endvidere ansvaret for den interne kontrol, som ledelsen anser for nødvendig for at udarbejde et regnskab uden væsentlig fejlinformation, uanset om denne skyldes besvigelser eller fejl.

Ved udarbejdelsen af regnskabet er ledelsen ansvarlig for at vurdere koncernens og selskabets evne til at fortsætte driften; at oplyse om forhold vedrørende fortsat drift, hvor dette er relevant; samt at udarbejde regnskabet på grundlag af

regnskabsprincippet om fortsat drift, medmindre ledelsen enten har til hensigt at likvidere koncernen eller selskabet, indstille driften eller ikke har andet realistisk alternativ end at gøre dette.

Revisors ansvar for revisionen af regnskabet

Vores mål er at opnå høj grad af sikkerhed for, om regnskabet som helhed er uden væsentlig fejlinformation, uanset om denne skyldes besvigelser eller fejl, og at afgive en revisionspåtegning med en konklusion. Høj grad af sikkerhed er et højt niveau af sikkerhed, men er ikke en garanti for, at en revision, der udføres i overensstemmelse med ISA og de yderligere krav, der er gældende i Danmark, altid vil afdække væsentlig fejlinformation, når sådan findes. Fejlinformationer kan opstå som følge af besvigelser eller fejl og kan betragtes som væsentlige, hvis det med rimelighed kan forventes, at de enkeltvis eller samlet har indflydelse på de økonomiske beslutninger, som brugerne træffer på grundlag af regnskabet.

Som led i en revision, der udføres i overensstemmelse med ISA og de yderligere krav, der er gældende i Danmark, foretager vi faglige vurderinger og opretholder professionel skepsis under revisionen. Herudover:

- Identificerer og vurderer vi risikoen for væsentlig fejlinformation i regnskabet, uanset om denne skyldes besvigelser eller fejl, udformer og udfører revisionshandlinger som reaktion på disse risici samt opnår revisionsbevis, der er tilstrækkeligt og egnet til at danne grundlag for vores konklusion. Risikoen for ikke at opdage væsentlig fejlinformation forårsaget af besvigelser er højere end ved væsentlig fejlinformation forårsaget af fejl, idet besvigelser kan omfatte sammensværgelser, dokumentfalsk, bevidste udeladelser, vildledning eller tilsidesættelse af intern kontrol.
- Opnår vi forståelse af den interne kontrol med relevans for revisionen for at kunne udforme revisionshandlinger, der er

passende efter omstændighederne, men ikke for at kunne udtrykke en konklusion om effektiviteten af koncernens og selskabets interne kontrol.

- Tager vi stilling til, om den regnskabspraksis, som er anvendt af ledelsen, er passende, samt om de regnskabsmæssige skøn og tilknyttede oplysninger, som ledelsen har udarbejdet, er rimelige.
- Konkluderer vi, om ledelsens udarbejdelse af regnskabet på grundlag af regnskabsprincippet om fortsat drift er passende, samt om der på grundlag af det opnåede revisionsbevis er væsentlig usikkerhed forbundet med begivenheder eller forhold, der kan skabe betydelig tvivl om koncernens og selskabets evne til at fortsætte driften. Hvis vi konkluderer, at der er en væsentlig usikkerhed, skal vi i vores revisionspåtegning gøre opmærksom på oplysninger herom i regnskabet eller, hvis sådanne oplysninger ikke er tilstrækkelige, modificere vores konklusion. Vores konklusioner er baseret på det revisionsbevis, der er opnået frem til datoen for vores revisionspåtegning. Fremtidige begivenheder eller forhold kan dog medføre, at koncernen og selskabet ikke længere kan fortsætte driften.
- Tager vi stilling til den samlede præsentation, struktur og indhold af regnskabet, herunder noteoplysningerne, samt om regnskabet afspejler de underliggende transaktioner og begivenheder på en sådan måde, at der gives et retvisende billede heraf.
- Opnår vi tilstrækkeligt og egnet revisionsbevis for de finansielle oplysninger for virksomhederne eller forretningsaktiviteterne i koncernen til brug for at udtrykke en konklusion om koncernregnskabet. Vi er ansvarlige for at lede, føre tilsyn med og udføre koncernrevisionen. Vi er eneansvarlige for vores revisionskonklusion.

Vi kommunikerer med den øverste ledelse om blandt andet det planlagte omfang og den tidsmæssige placering af revisionen samt betydelige revisionsmæssige observationer, herunder eventuelle betydelige mangler i intern kontrol, som vi identificerer under revisionen.

Vi afgiver også en udtalelse til den øverste ledelse om, at vi har opfyldt relevante etiske krav vedrørende uafhængighed, og oplyser den om alle relationer og andre forhold, der med rimelighed kan tænkes at påvirke vores uafhængighed og, hvor dette er relevant, tilhørende sikkerhedsforanstaltninger.

Med udgangspunkt i de forhold, der er kommunikeret til den øverste ledelse, fastslår vi, hvilke forhold der var mest betydelige ved revisionen af regnskabet for den aktuelle periode og dermed er centrale forhold ved revisionen. Vi beskriver disse forhold i vores revisionspåtegning, medmindre lov eller øvrig regulering udelukker, at forholdet offentliggøres, eller i de yderst sjældne tilfælde, hvor vi fastslår, at forholdet ikke skal kommunikeres i vores revisionspåtegning, fordi de negative konsekvenser heraf med rimelighed ville kunne forventes at veje tungere end de fordele, den offentlige interesse har af sådan kommunikation.

Hellerup, 13. marts 2020

PricewaterhouseCoopers

Statsautoriseret Revisionspartnerselskab
CVR-nr. 3377 1231

Rasmus Friis Jørgensen
Statsautoriseret revisor
mne28705

Steffen Kaj Pedersen
Statsautoriseret revisor
mne34357



APCOA - Tivolis
parkeringspartner.



ASE sponserede
Julemanden.



DSB sponserede
Jul i Tivoli.



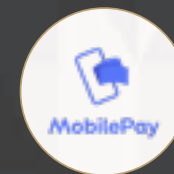
Go Dream sponserede
Ballongyngen.



H. J. Hansen vin leverede
kvalitetetsvin til Tivoli.



Husqvarna - partner på
Tivolis haveudstyr.



Du kan betale med Mobilepay
i mange af Tivolis boder.



BKI Foods- kaffepartner
i Tivoli.



Pepsi Max sponserede
musikprogrammet Lillefredag.



Pernod Ricard - Tivolis
Spirituspartner.



Royal Unibrew - eksklusiv leverandør
af øl og sodavand til Tivoli.



Semler Mobility sponserede
Tivoli Erhvervsklub.



Toms sponserede Tivolis
chokoladespil.



Ørsted - klimapartner
for Tivoli.



Swarovski sponserede
dekoreret juletræ foran
NimbTivoli.



3 - Tivolis
telepartner.



HP sponserede
Bring the Spring til Vinter i Tivoli.



Hørkram Tivolis
fødevareleverandør.

Tivoli A/S Årsrapport 2019

Design og illustration

Søren Goth Nesgaard

Ann Bendix

Tekst

Tivoli

Fotografer

Lasse Salling

Christoffer Anias Sandager

Agnete Schlichtkrull

Paul Kolnik

Lina Ahnoff

Anders Bøggild

Nils Meilvang

Peter Troest

Tryk

Innographic A/S

